



LERUM  
*mer än du tror*

# Skogsstrategi

Lerums kommun

2021-12-06

## Innehåll

1	Bakgrund .....	3
2	Inledning .....	4
3	Sammanfattning.....	5
4	Skogspolicyn i relation till lagar, krav, nationella, regionala och lokala mål .....	6
5	Den skogliga processen i Lerums kommun.....	7
6	Revidering av skogsstrategi .....	8
7	Skogsindelning .....	9
8	Naturvård & hållbarhet .....	12
9	Exploatering och samhällsplanering.....	13
10	Skogen för upplevelser och plats för rekreation .....	14
11	Finansiering och ekonomi .....	15
12	Skötsel och klimatanpassning .....	16

## 1 Bakgrund

Lerums kommun äger idag cirka 3000 hektar mark varav cirka 1400 hektar är skogsmark och annan naturklädd mark. Det finns en fördelning av skötselansvar för kommunens skogsmark. Skog som ligger utlagd som natur eller parkmark inom detaljplan förvaltas enligt skötselplan av parkenheten. Skötsel av skogsmark utanför detaljplan sker enligt skogsstrategin av Mark- och GIS-enheten. Skogsstrategin är gällande för skogsmark utanför detaljplan.

Kommunstyrelsen har det formella ansvaret för förvaltningen av det kommunala markinnehavet. Sektor samhällsbyggnad, Mark- och GIS-enheten, har det övergripande ansvaret för kommunens markinnehav och att marken sköts enligt kommunens antagna styrdokument, exempelvis markpolicy, naturvårdsprogram med flera. Skogen förvaltas genom av kommunen upphandlad skogsförvaltare. Större avverkningar sköts av entreprenör, medan mindre arbeten, såsom nedtagning av enskilt träd, sköts av kommunens egen personal. Dokumentägare är Sektor samhällsbyggnad, Mark- och GIS-enheten.

Kommunstyrelsen har gett i uppdrag till Sektor Samhällsbyggnad att arbeta fram en tydlig viljeriktning för de kommunala skogarna i form av en Skogsstrategi. En sådan strategi är viktig för att ta tillvara på markresursens olika värden på bästa sätt.

Skogsstrategin riktar sig till kommunens medborgare, politiker, kommunens tjänstemän och upphandlad skogsförvaltare.

## 2 Inledning

Planering och skötsel av den kommunala skogen ska präglas av långsiktighet och hållbarhet, samt bidra till att uppfylla de globala, nationella och lokalt uppsatta målen för hållbar utveckling<sup>1</sup>. I strategin för Sveriges nationella skogsprogram framgår det att ett ekonomiskt, socialt och miljömässigt hållbart skogsbruk är av stor betydelse för ett hållbart samhälle.

Skogsägare omfattas av lagar och regler som styr skötsel av skogen, bl.a skogsvårdslagen, miljöbalken och kulturmiljölagen. Lerums kommuns skogsstrategi beskriver och klargör övergripande mål och riktlinjer för den kommunala skogsförvaltningen. Skogspolicyn ska fungera som ett stöd och beslutsunderlag för kommunens invånare, tjänstemän, politiker, upphandlad skogsentreprenör och övriga berörda aktörer.

Övergripande mål för kommunens skogar är att rekreation, friluftsliv, natur- och kulturupplevelser såväl som den biologiska mångfalden och naturvärden ska bevaras och om möjligt utvecklas.

---

<sup>1</sup> Globalt uppsatta mål: Globalamalen.se

Nationella mål: Strategi för Sveriges nationella skogsprogram, <https://www.naturvardsverket.se/Miljoarbete-i-samhallet/Sveriges-miljomal/Miljokvalitetsmalen/>

Lokalt uppsatta mål: Av kommunen antagna styrdokument

### **3 Sammanfattning**

Lerums kommun har en viktig resurs i sina skogstillgångar och skogsskötseln syftar till att främja allmänna intressen. Skogen ska vara en arena där människor kan vistas och ta del av de värden som inryms där. Skogsskötseln ska också se till att gynna de djur och växter som lever i skogen, så de även fortsättningsvis kan fortleva i ett livskraftigt bestånd.

Lerums kommuns skogsbruk ska präglas av långsiktighet och hållbarhet där framtida och nutida klimatutmaningar motverkas. Tätortsnära skog som i framtiden ska exploateras för bostäder eller annan kommunal service ska planeras därefter för att skapa en god boendemiljö i närområdet.

Lerums kommuns förvaltning av skogsinnehavet har som målsättning att vara självbärande dvs. omkostnader av skogliga åtgärder, personal, material etc ska täckas av skogens intäkter.

Den del av skogen som brukas enligt traditionell produktionsskog har avkastningskrav, medan den del som brukas för rekreation- och naturvård kan ge mindre avkastning.

#### **4 Skogspolicyn i relation till lagar, krav, nationella, regionala och lokala mål**

Sverige har 16 miljö kvalitetsmål, fastställt av Sveriges riksdag, varav fyra stycken berör skogen i Lerums kommun:

- Myllrande våtmarker
- Levande skogar
- Ett rikt växt- och djurliv
- God bebyggd miljö

Länsstyrelsen i Västra Götaland har antagit regionala miljö kvalitetsmål som är ytterligare konkretiserande och preciserande för länet av de nationella miljö kvalitetsmålen.

Lerums kommun har i sitt naturvårdsprogram ställt sig bakom dessa mål och vill ta sin del av ansvaret i förverkligandet av dem.

Skogsstrategin är ett av flera olika kommunala dokument som styr planeringen och förvaltningen av kommunens markinnehav. Övriga dokument är översiktsplan, grönbå gestaltning, naturvårdsprogram, klimatanpassningslagen och en markpolicy. Markpolicyn tillämpas när ett skogsområde blir aktuellt för markbyte, försäljning eller exploatering. Fram till dess ligger skogsstrategin och skogsbruksplanen som grund för hur skogen ska skötas och förvaltas.

Hur skogsbruket ska bedrivas i Sverige regleras bland annat av följande lagar:

- Skogsvårdslagen
- Miljöbalken
- Plan- och bygglagen
- Kulturminneslagen

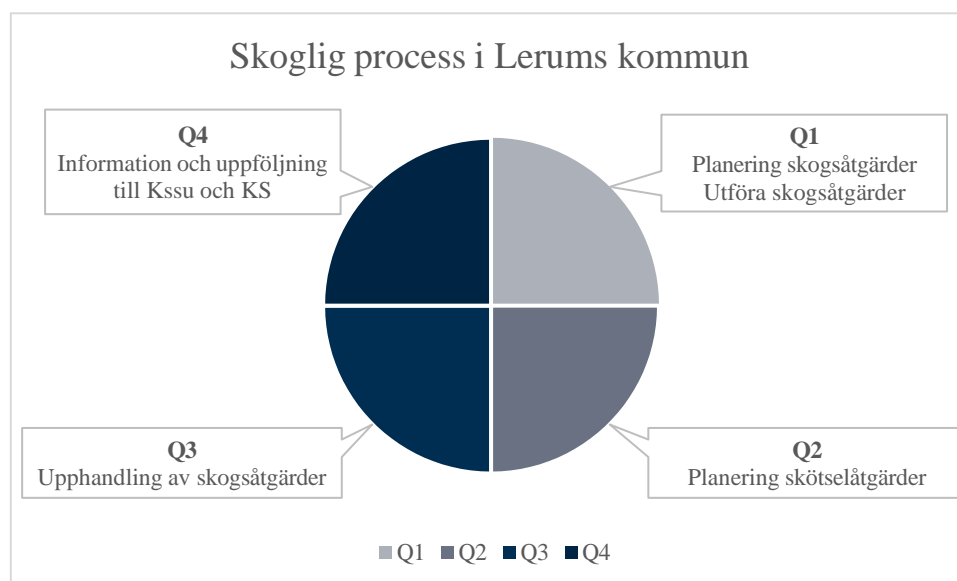
Då kommunens skog är varierad behöver hänsyn tas till lagar och krav för allt från produktionsskog till naturreservat.

## 5 Den skogliga processen i Lerums kommun

Skogsstrategin styr hur kommunens skogar ska skötas och vilken viljeinriktning och mål kommunen har med sitt skogsinnehav. Ett viktigt verktyg för att omsätta skogsstrategin i praktiken och jobba mot sina mål är en skogsbruksplan.

Skogsbruksplanen består av en karta och en beskrivning av skogen. Kartan är indelad i olika avdelningar och i varje avdelning finns en beskrivning av skogstillståndet och förslag på åtgärd. Genom en väl uppdaterad skogsbruksplan kan man se vilket tillstånd ett visst skogsparti har och när det är lämpligt att utföra åtgärder.

Kommunen har en upphandlad skogsförvaltare vars uppdrag är att bland annat planera och ta fram förslag till förvaltningen på kommande skogsåtgärder. Förslaget ska ligga i linje med skogsstrategins inriktning och ska utgå ifrån en grön skogsbruksplan. Förvaltningen gör utifrån förslaget en upphandling för att en skogsentreprenör ska kunna utföra föreslagna åtgärder. Förvaltningen informerar politiken en gång per år om kommande åtgärder, de budgeterade ekonomiska utfallen samt uppföljning på föregående års skogsåtgärder.



Figur 1. Beskrivning av den skogliga processen, kvartalsvis.

## **6 Revidering av skogsstrategi**

Revidering av skogsstrategin ska ske av kommunfullmäktige. När kommunen köper in ett markområde som innehåller skog ska beslut om vilken skötselkategori den nyinköpta skogen ska ha ske i samband med beslut om markinköp. Beslut om detta tas av kommunstyrelsen.

Revidering av skogsstrategi kan ske exempelvis vid förändringar i lagstiftningen eller när ett skogsområde byter skötselkategori. I samband med revideringen ska kartmaterial uppdateras utifrån skogsmark som sålts eller köpts in sedan den senaste revideringen. Skogsstrategin ska revideras minst vart femte år.



## 7 Skogsindelning

Skogsmarken som ägs av Lerums kommun delas in i fem olika skötselkategorier med olika huvudinriktningar. Syftet är att, i praktiken, tillmötesgå den mångbruksproblematik som finns i skogen. I samma skog kan flera värden samexistera men respektive huvudinriktning säkerställer att det finns särskilda områden i fokus för varje värde. Indelningen säkerställer också att nyttjandet av skogen tillgodoser hållbarhet utifrån de 3 hållbarhetsbenen, dvs ekologisk, ekonomisk och social hållbarhet.

Skogsstrategin ska nyttjas för att tydligt visa var de olika typerna av skog finns och hur de ska skötas. Målsättningen är att kommunens skogar ska uppfylla kraven på certifiering enligt FSC<sup>2</sup> och PEFC<sup>3</sup>. Genom certifieringen kvalitetssäkras ett hållbart skogsbruk samt genererar ett högre virkesvärde vid avverkning och försäljning. När kommunens skog uppfyller kraven enligt FSC och PEFC så når vi målet att ha en grön skogsbruksplan då det är ett krav för att bli certifierade.

Certifierade skogar innebär att Lerums kommun säkerställer att dess skogsbruk bedrivs på ett resurshushållande och hållbart sätt. Hotade djur och växter skyddas, markens framtida förmåga att bära skog, samt sunda arbetsvillkor för de som jobbar i skogen säkerställs. En viss procent av skogen ska lämnas orörd och generell hänsyn till naturvärden, kulturvärden och fornminnen ska alltid tas. En certifiering innebär också att virket blir spårbart för slutkund. Vidare så ställer man sig som certifierad skogsägare bakom att nationella och lokala lagar som rör miljöhänsyn, skogsbruk och ekonomi följs, samt internationella överenskommelser.

### Skötselkategorier

#### Skogsbruk – Generell hänsyn (1)

Skogen sköts på ett normalt produktionsinriktat sätt. Generell hänsyn tas genom att 5 % av skogen alltid lämnas orörd och i snitt lämnas 10 naturvårdsträd per hektar tillsammans med 3 högstubbar. Trädslag efter föryngring väljs efter vad som växer bäst på den aktuella ståndorten och markberedning kan användas. Röjningar utförs för att främja de planterade träden och gallring genomförs då det är lämpligt ur ett ekonomiskt perspektiv. Skog som är högre än 20 meter gallras inte med hänsyn till risk för stormskador. Föryngringsavverkning sker då skogens tillväxt avtar och inte längre motsvarar förräntningskravet. Grenar och toppar tas till vara för biobränsle. Cirka 16 % av skogsmarken i skogsstrategin omfattas av denna typ av skötsel.

#### Skogsbruk – Förstärkt hänsyn (2)

Skogen sköts med extra hänsyn till naturvård. Den orörda andelen av skogen ligger på 15 %, i snitt lämnas 25 naturvårdsträd och 10 högstubbar per hektar. Vid föryngring tillämpas fröträd där tall dominerar och lövträd planteras på bördigare

---

<sup>2</sup> <https://se.fsc.org/se-se>

<sup>3</sup> <https://www.pefc.se/>

marker, markberedning kan användas. Rövningar utförs för att främja de planterade eller sådda träden och gallring utförs om det är lämpligt för skogen, även om åtgärden kostar mer än virkesvärdet. Högst 2 gallringar utförs per omloppstid för att minska risken för körskador och dylikt. Skog som är högre än 20 meter gallras inte med hänsyn till risk för stormskador. Föryngringsavverkning sker då skogens tillväxt avtar och inte längre motsvarar förräntningskravet, men under förutsättning att skogen är 20 % äldre än lägsta tillåtna ålder enligt skogsvårdslagen. Grenar och toppar tas till vara för biobränsle. Cirka 21 % av skogsmarken i skogsstrategin omfattas av denna typ av skötsel.

### **Skogsbruk – Rekreation (3)**

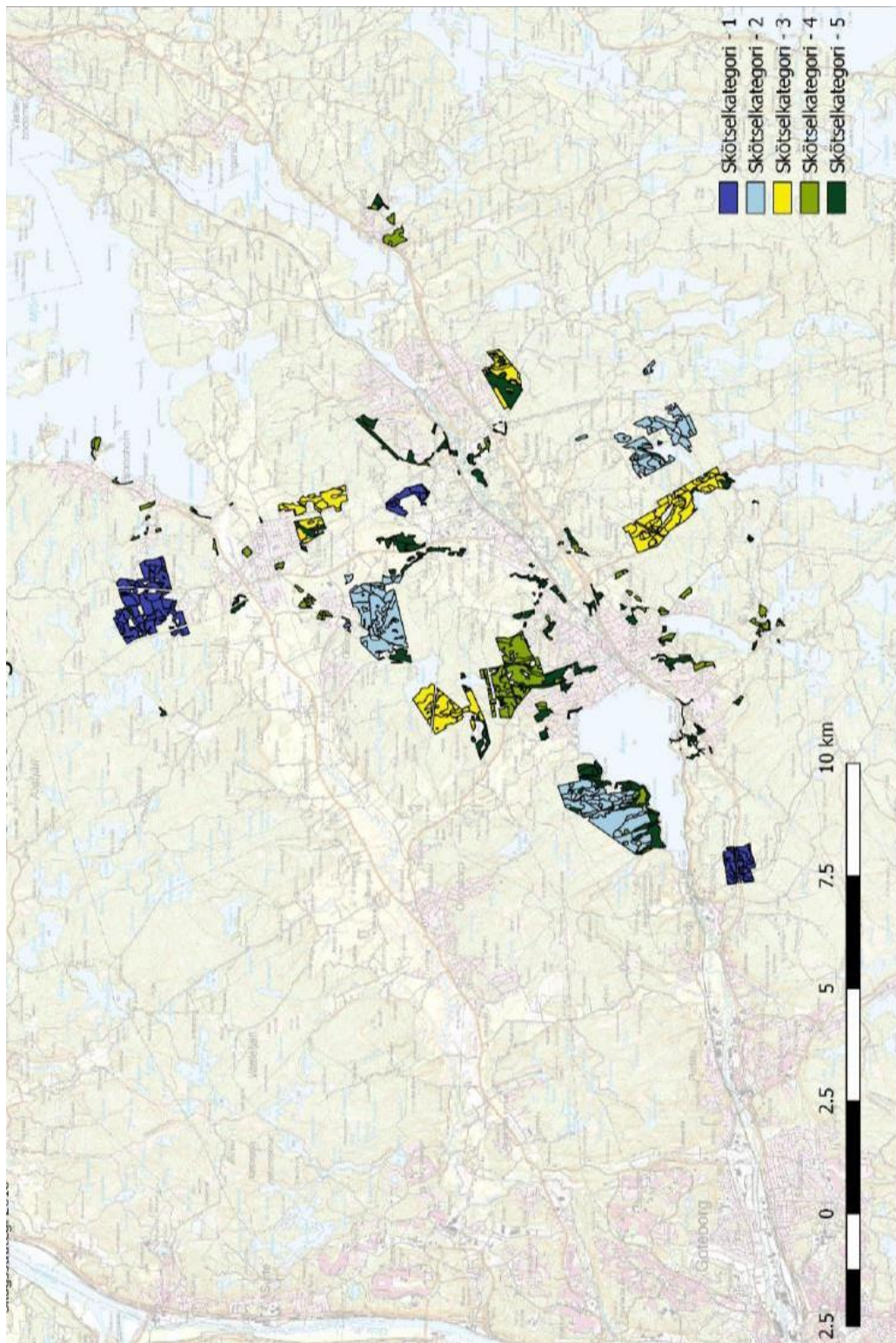
Inom denna skötselinriktning är tillskapande av rekreativvärden i fokus. Andelen orörd skog är 20 % och antalet naturvårdsträd är 50 per hektar vilket tydligt minskar det kala intrycket vid avverkning. Högstubbar lämnas inte till hänsyn för ökad trivsel och säkerhet. Föryngring sker utan markberedning och med plantering av lövträd på fuktiga samt bördiga marker. Förekommande granskogar som är olämpliga för övergång till lövskogar föryngras med hjälp av utglesning och naturlig föryngring. Skog som är högre än 20 meter gallras inte med hänsyn till risk för stormskador. Föryngringsavverkning sker då skogens tillväxt avtar och inte längre motsvarar förräntningskravet men under förutsättning att skogen är 20 % äldre än lägsta tillåtna ålder enligt skogsvårdslagen. Grenar och toppar tas till vara för biobränsle. Cirka 16 procent av skogsmarken i skogsstrategin omfattas av denna typ av skötsel.

### **Rekreation (4)**

I skog där rekreativvärden är dominerande tillämpas skogsskötsel utan kalavverkning, så kallat kontinuitetsskogsbruk. Pionjärträd som tall och björk föryngras i skapade luckor och sekundärträd, exempelvis gran tillåts växa in underifrån där större träd successivt avlägsnas. 20 % av skogen lämnas orörd och 50 naturvårdsträd per hektar lämnas. Högstubbar lämnas inte till hänsyn för ökad trivsel och säkerhet. Grenar och toppar kan tas till vara för biobränsle. Cirka 19 procent av skogsmarken i skogsstrategin omfattas av denna typ av skötsel.

### **Naturvårdsskog NS/NO (5)**

Naturvårdsskog med skötsel sköts i praktiken snarlikt den som är helt rekreativsinriktad. Skillnaden är att död ved tillskapas i samband med naturvårshuggningar och att vindfällena och täta partier inte tas bort i rekreativsyfte. Naturvårdsskog utan skötselåtgärder lämnas helt orörd. Cirka 27 procent av skogsmarken i skogsstrategin omfattas av denna typ av skötsel.



Figur 2. Översiktskarta över kommunens skogsinnehav och skötselkategori.

## 8 Naturvård & hållbarhet

Skog ger skydd och näring åt skogslevande arter, binder koldioxid, reglerar vattenflöden och ger välbefinnande åt människor. I Lerums kommun ska skogsskötseln bidra till att bevara och utveckla den biologiska mångfalden. Mer generellt så ska det finnas en större variation på trädslag där lövträd premieras, samt en större variation av ålder på träden. Avverkningsnivån ska över tid inte överstiga tillväxten.

Den svenska skogen anses ha en betydande roll för att klara de nationella miljömålen och uppnå ett fossilfritt Sverige med netto-negativa utsläpp<sup>4</sup>. Ett hållbart skogsbruk med bevarande av biologisk mångfald ligger också till grund för de ekosystemtjänster som bidrar till vårt välbefinnande.

Skogen är en förnyelsebar resurs som bör värnas. Skogsbruket behöver därför bedrivas på ett hållbart sätt för att framtida generationer ska få ta del av de värden som skogen genererar:

- Växter och djur ges förutsättningar att fortleva under naturliga betingelser och i livskraftigt bestånd.
- Markens naturliga produktionsförmåga ska tillvaratas, dvs att marken med dess jord, vatten, näring och humus inte ska påverkas på ett sådant sätt att skogens tillväxt påverkas negativt.
- Vid avverkning ska s.k. ståndortsanpassning tillämpas, med detta menas att det enskilda områdets naturliga förutsättningar ska beaktas genom till exempel val av trädslag vid återbeskogning.
- Det ska inrymmas en större variation av trädslag i skogen än tidigare, samt öka andelen lövträd.
- Kontinuitetsskogsbruk ska eftersträvas där risk finns för stora variationer i vattentillgång och avrinning där det finns risk för skada på egendom.
- Död ved, både i form av bl.a högstubbar och stående eller liggande döda träd lämnas när möjlighet till detta finns. Rishögar ska lämnas vid lämplig plats. Riskträd nära bostadsområde, vägar eller där många människor vistas ska dock fällas.

För vidare skogliga kommunala ställningstaganden finns det av kommunen antagna naturvårdsprogrammet med innefattande miljömål. Vid motstridiga intressen mellan lokalt uppsatta mål och skogsstrategi/skogsbruksplan ska en aktiv avvägning mellan dessa intressen göras.

---

<sup>4</sup> [https://www.regeringen.se/49bad6/contentassets/34817820fe074cb9aeff084815bd3a9f/20180524\\_hela.pdf](https://www.regeringen.se/49bad6/contentassets/34817820fe074cb9aeff084815bd3a9f/20180524_hela.pdf)

## 9 Exploatering och samhällsplanering

Vid planläggning för framtida exploatering bör ett ömsesidigt utbyte av information ske mellan berörda enheter inom samhällsbyggnad för att få en så god planering av den kommunala skogen som möjligt.

Skogsmark ämnad för framtida exploatering ska planeras och skötas på ett sådant sätt att värdena för dess framtida nyttjande gynnas, estetiska värden tas tillvara och främjas i enlighet med avsedd användning. Skogen ska bidra med det gröna och vackra vid nybyggnation.

I väntan på beslut om slutlig markanvändning är skogen en viktig resurs för Lerums kommuns invånare. Denna strategi gäller därmed även för skötsel av skogsmark som inte innefattas av pågående exploateringsprojekt vid det aktuella tillfället. Vid exploatering av skogsmark ersätter bestämmelser i detaljplanen skogsstrategin. Målsättningen för skogsområden som med detaljplan ska omvandlas till annat ändamål är att så länge det är möjligt att bibehålla höga rekreativvärden innan skogen avverkas för att möjliggöra en exploatering.

Skogsskötsel i framtida exploateringsområde ska ske med hänsyn till den framtida boendemiljön och den gröna gestaltningen. Investeringar i skogsskötsel ska planeras utefter framtida exploatering. Trädslag och skogsskötsel ska bestämmas utifrån exploatering och ska bidra till bostadsnära naturupplevelser och rekreation.

Den kommunala skogen utgör en viktig markreserv för framtida kommunala behov såsom bostadsbebyggelse, nya skolor, äldreboenden och annan kommunal service. För en effektiv och god markplanering kan den kommunala skogen komma att ingå i strategiska markbyten, eller eventuellt säljas för investering i andra tillgångsslag. Generellt anses skogsmark i närheten till befintliga tätorter och bebyggelse, samt särskild skyddsvärd natur vara en mer kvalitativ markreserv än skogsmark långt ifrån tätorter. Det är översiktsplanen som indirekt anger vilken skog som kan bli aktuellt för strategiska markbyten.

## 10 Skogen för upplevelser och plats för rekreation

Skogens sociala värden kan definieras som ”De värden som skapas av upplevelser av skogen” och i dessa ingår bl.a. rekreation, naturupplevelser, hälsa, välbefinnande och en god livsmiljö. Över 90% av svenskarna strövar någon gång per år i skog och de absolut flesta besöken görs nära hemmet. Besöken minskar drastiskt när avståndet från hemmet till skog ökar<sup>5</sup>. För att främja besök i skogen är det därför av vikt att skogen närmst tätorter sköts på ett sätt för att inbjuda till besök.

Lerums kommuns skogar ska präglas av en variationsrik och spännande skogsmiljö med hög tillgänglighet. Extra fokus ligger på tätortsnära skogsmark, samt populära besöksmål såsom Härskogen och Riddarstensområdet.

Det ska finnas väl anlagda friluftsanordningar som ska bevaras och om möjligt utvecklas. Vandringsleder ska vara i gott skick och väl uppmärkta. Kultur- och naturlandskap ska bevaras och lyftas fram när möjlighet till detta finns. Skogen ska vara tillgänglig och individer ska känna sig trygga när de vistas i skogen:

- Friluftsanordningar såsom rast- och grillplatser ska vara väl underhållna.
- Möjligheter till bär och svampplockning gynnas av en variationsrik skog.
- Utglesning för god sikt i tätortsnära skog, samt nedtagning av enskilda träd med förhöjd fallrisk.
- Om möjligt ska anlagda skogsvägar för timmerutkörning samnyttjas för ridvägar.
- En ansvarsfull jakt ska bedrivas för att främja naturvård, upplevelser och naturlig förnyring. Jakt i kommunens skog regleras i arrendeavtal med jaktlag.
- Om möjligt, öka kommunikationen med kommuninvånarna då åtgärder ska ske i skogen genom till exempel skyltning i skogen och information via kommunens hemsida och sociala medier.
- Besökare ska visa hänsyn i skogen och inte skada eller trampa ner nyplanteringar.

---

<sup>5</sup> <https://www.skogsstyrelsen.se/globalassets/mer-om-skog/skogsskotselserien/skogsskotselserien-15-skogsskotsel-for-friluftsliv-och-rekreation.pdf>

## 11 Finansiering och ekonomi

Övergripande för all kommunal skog är att förvaltningen av skogsinnehavet har som målsättning att ge avkastning. Intäkterna ska finansiera omkostnader av alla skogliga åtgärder, personal, material etcetera.

Skötselkategorierna 1,2 & 3 enligt skogsstrategin har som målsättning att ha en långsiktigt god avkastning, där den ekonomiska hållbarheten främst är i fokus. För skötselkategorier 1, 2 & 3 uppkommer kostnader för markberedning, plantering, frösådd, röjning, gallring och slutavverkning. Intäkter uppkommer vid gallring och slutavverkning.

Skötselkategorierna 4 & 5 i skogsstrategin syftar främst till social och ekologisk hållbarhet. Kommunen får intäkter genom försäljning av avverkade träd genom framförallt gallring. Kostnader uppkommer för röjning, tillskaffande av död ved, nedtagning av farliga träd etc. Ingen förväntad avkastning finns då kostnader för skogsåtgärder bedöms överstiga eller likställas med intäkterna.

Genom att skötselkategori 1,2 & 3 förväntas leverera ett överskott kan intäkterna finansiera åtgärder i de fall de inte är självbärande i skötselkategori 4 & 5.

## 12 Skötsel och klimatanpassning

All skogsskötsel i Lerums kommun planeras inom ramen för skogsvårdslagen och krav enligt både FSC-certifiering och PEFC-certifiering. Detta innebär krav på både produktion, miljöhänsyn och sociala värden.

Allt uttag av skog ska ske med stor hänsyn till den aktuella marken, och körskador ska undvikas i högsta möjliga mån genom att ris ska användas för att skydda marken, samt ge näring till skogen. Uttag ska anpassas efter markförhållanden, och gärna ske under torrperioder på sommaren, eller vid tjäle under vintertid.

IPCC:s scenarier på ett ändrat klimat pekar på att vegetationsperioderna förlängs, vintrarna blir mildare och somrarna torrare. Utöver detta kommer nederbörden öka sett till årsmedel, samt fler tillfällen med kraftig nederbörd<sup>6</sup>. Den kommunala skogsförvaltningen behöver därför anpassas för att klara de utmaningar som är kopplade till det ändrade klimatet och på så sätt få en vital skog som kan stå emot stormskador, erosion- och körskador, gamla och nya skadegörare med mera.

Skogsförvaltningsåtgärderna bör anpassas så att riskerna sprids. Lerums kommuns skogar ska inrymma fler trädslag än tidigare, samt öka andelen lövträd för att öka den biologiska mångfalden och öka resistensen för stormskador och skogsbränder. Ett kontinuitetsskogsbruk ska eftersträvas där risk finns för stora variationer i vattentillgång och avrinning där det finns risk för skada på egendom. Trädslag ska anpassas efter rådande markförhållande och vid föryngring så ska val av trädslag anpassas, så långt det är möjligt, för att minska spridning av rotröta. I övrigt följer skogsstrategin Skogsstyrelsens riktlinjer för ett klimatanpassat skogsbruk<sup>7</sup>.

---

<sup>6</sup> <https://www.skogsstyrelsen.se/globalassets/om-oss/publikationer/2019/rapport-2019-23-klimatanpassning-av-skogen-och-skogsbruket.pdf>

<sup>7</sup> <https://www.skogsstyrelsen.se/bruka-skog/olika-satt-att-skota-din-skog/klimatanpassad-skogsskotsel/>