



LERUM
mer än du tror

Uppföljning av nya bostadsområden

Baserad på medborgardialoger om
Norra Hallsås och Östra Stamsjön

juni 2011
Beredningen för infrastruktur och boende

Innehåll

1	Uppdrag	5
1.1	Bakgrund, syfte.....	5
1.2	Metod och genomförande.....	5
1.3	Resultat	5
2	Nya bostadsområden - Hembesök	6
2.1	Varför valde ni området?	7
2.2	Saknar du något i ditt bostadsområde?.....	8
2.3	Upplever ni att ert område har bykänsla och är byggt på naturens villkor?	10
3	Nya bostadsområden - Allmän medborgardialog	12
3.1	Vad tänker du på när du hör Östra Stamsjön?.....	12
3.2	Vad tänker du på när du hör Norra Hallsås?	13
3.3	Vad tycker du om exploateringen av områdena Östra Stamsjön och Norra Hallsås?.....	13
4	Slutsatser och avslutande kommentarer	14

1 Uppdrag

Kommunfullmäktige har genom årsplanen 2011 uppdragit beredningen för infrastruktur och boende att undersöka hur invånarna upplever de nya bostadsområdena, Östra Stamsjön och Norra Hallsås, utifrån de mål Lerums kommun har satt för områdena. Uppdraget är uppföljning av kommunfullmäktiges tidigare beslut om byggnation.

1.1 Bakgrund, syfte

De senaste åren har en rad nya bostadsområden byggts upp i Lerums kommun, det finns därför anledning att följa upp hur de boende och invånarna i kommunen ser på några av dessa områden.

Uppdraget har fokuserats på nybyggnationen vid Stamsjön och i Norra Hallsås. Norra Hallsås har som område blandade boendeformer och har därmed olika målgrupper. Stamsjöns nybebyggelse är mer homogent med villaboende som fokus. Områdenas olika karaktärer ligger till grund för urvalet. Tillgänglighet i och till områdena har varit ett viktigt perspektiv i uppdraget.

1.2 Metod och genomförande

Undersökningen har huvudsakligen genomförts genom uppsökande medborgardialog samt via webbenkät.

I syfte att få reda på hur de som bor i områdena upplever boendet har beredningen valt att genomföra en enkät samt intervju boende genom att knacka dörr i området.

För att få en uppfattning om hur medborgare i allmänhet uppfattar områdena samt det boende som erbjuds där har dialoger utförts i kommunens olika affärscentra samt på tågstationerna.

En enklare öppen webbenkät har funnits tillgänglig på hemsidan för att få in ytterligare synpunkter från målgrupperna ovan.

1.3 Resultat

Undersökningen skall ses som en sammanfattande bild av de svarandes synpunkter och idéer inte som en statistisk säkerställd undersökning. Två olika undersökningar kommer att redovisas under denna rubrik. Inledningsvis kommer resultatet från hembesöken samt webbenkäten riktad till de boende i de båda områdena att redovisas. Där efter redovisas resultatet från den öppna undersökningen vid stationerna, köpcentra samt den öppna enkäten från hemsidan.

2 Nya bostadsområden - Hembesök

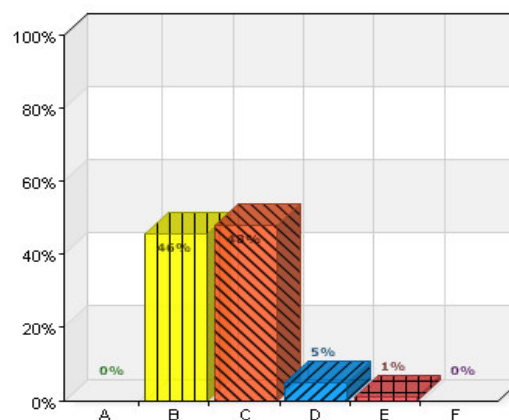
Till denna del av undersökningen har material till största delen samlats in genom hembesök. Dessutom har lappar lämnats i brevlådan till de hushåll som inte haft möjlighet att svara vid de genomförda hembesöken. På lappen har hushållen fått en webbadress genom vilken svar kan lämnas på just de frågor som ställts vid hembesöken.

- Totalt har 96 personer svarat på denna del av undersökningen.
- En fjärdedel av de svarande bor vid Östra Stamsjön och tre fjärdedelar vid Norra Hallsås. Av dessa äger drygt 40 procent sitt eget boende, 30 procent har en bostadsrätt och 30 procent bor i hyresrätt.
- Ungefär hälften av de svarande uppger att de använder de allmänna kommunikationerna i området.
- 2/3 av de svarande kände till kommunens planer för området innan de flyttade dit.
- Hela 98 procent anger att de känner sig trygga i området.

Hur gammal är du?

Namn	%
A. -20	0
B. 21-40	45,8
C. 41-60	47,9
D. 61-80	5,2
E. 81-90	1
F. 91-	0
Total	100

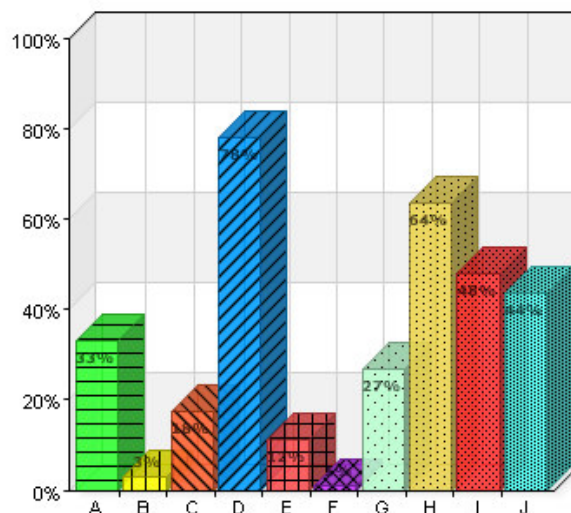
Svarsfrekvens
100% (96/96)



2.1 Varför valde ni området?

Diagram 1: Varför valde du/ni det här området?

Alternativ	%
A. Barnvänligt	33,3
B. Äldrevänligt	3,1
C. Kommunikationerna	17,7
D. Naturen	78,1
E. Bilvänligt	11,5
F. Funktionshinderanpassat	1
G. Bullerfritt	27,1
H. Vackert	63,5
I. Arkitekturen	47,9
J. Annat, nämligen:	43,8



Kommentar: De svarande har fått uppge så många alternativ som de önskar samt egna kommentarer. Allt för att få en så fyllig bild som möjligt av varför man valt något av områdena.

De flesta svarande uppger naturen samt det faktum att de upplever området som vackert när de skall svara på varför de valde att bosätta sig vid Östra Stamsjön och Norra Hallsås. Dessutom spelar arkitekturen och det faktum att det är bullerfritt och barnvänligt stor roll för många.

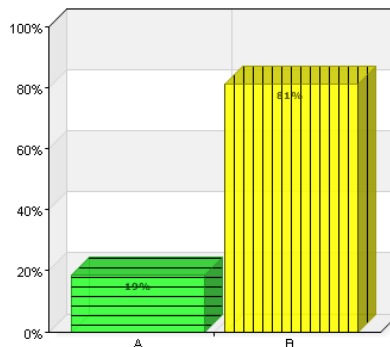
Bland svarande boende i Norra Hallsås har ett stort antal svarat annat än de fasta svarsalternativen. Här nämns förändrad familjesituation, närhet till barn och barnbarn, bra läge, flytt från villa, moderna lägenheter, underhållsfritt hus, hyresrätt, läget, nybyggt, flytt från Göteborg.

De boende vid Östra Stamsjön som svarat annat nämner läget, flytt tillbaka till Lerum, impulsköp och att de fann en fin tomt.

2.2 Saknar du något i ditt bostadsområde?

Diagram 2: Saknar du något i ditt bostadsområde?

Alternativ	%
A. Nej	18,9
B. Ja	81,1
Total	100



Hela 81,1 procent upplever att de saknar något i sitt bostadsområde när de får önska fritt.

De svarande har fått ange vad de saknar i området. För att illustrera vad de boende saknar redovisas svaren i så kallade ordmoln för respektive område där storleken på orden visar om det omnämns många gånger. Ju större ord desto fler gånger är det omnämnt.



Ordmoln för Norra Hallsås

Framförallt saknar man lekplatser och önskar sig bättre allmänna kommunikationer till och från området. Kommunikationerna kunde vara bättre anpassade till lokaltågen, gå senare på kvällen och det saknas turer under helgerna skriver några av kommentatorerna. Lekplatser önskas av flera och även upplust promenadstråk. Likaså nämns önskan om en närbutik och förskola. Flertalet nämner att de saknar parkeringsplatser och då främst för besökande. Några nämner att området fortfarande till viss del upplevs som en byggarbetsplats och ofärdig även på de platser där området är färdigt.

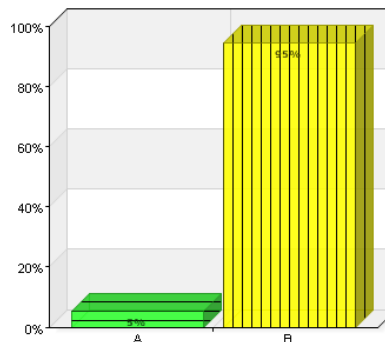


Ordmoln för Östra Stamsjön

I området vid Stamsjön saknar de boende som svarat en förskola och även en vanlig skola. Tätare kommunikation till och från området som gärna ska vara anpassad efter tågen. En snuggare väggren och trottoarer önskas likaså farthinder då bilar kör fort i området.

Diagram 3: Skulle du rekommendera området till en vän?

Alternativ	%
A. Nej	5,3
B. Ja	94,7
Total	100

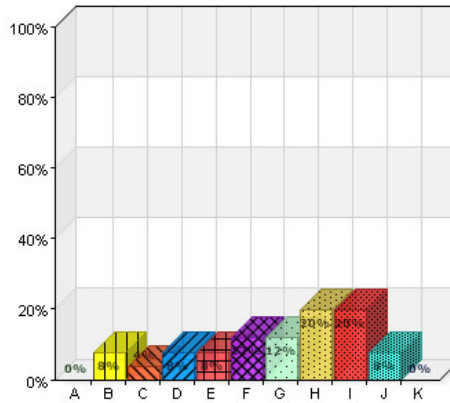


Hela 94,7 procent av de svarande skulle rekommendera sitt område till en vän.

2.3 Upplever ni att ert område har bykänsla och är byggt på naturens villkor?

Diagram 4: På en skala från 1-10, där 1 står för Nej inte alls och 10 står för Ja fullständigt, skulle du säga att Östra Stamsjön som område har så kallad bykänsla?

Alternativ	%
A. 0	0
B. 1	8
C. 2	4
D. 3	8
E. 4	8
F. 5	12
G. 6	12
H. 7	20
I. 8	20
J. 9	8
K. 10	0
Total	100

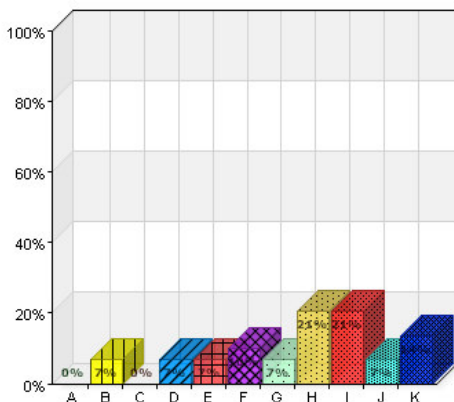


Kommentar: På denna fråga har personer som uppgivit att de bor vid Östra Stamsjön svarat.

Merparten av de svarande har valt ett alternativ som ligger mellan 5 och 9 vilket innebär att man tycker att området har bykänsla men inte till fullo.

Diagram 5: på en skala från 1-10, där 1 står för Nej inte alls och 10 står för Ja fullständigt, skulle du säga att ditt område Östra Stamsjön är byggt på naturens villkor?

Alternativ	%
A. 0	0
B. 1	6,9
C. 2	0
D. 3	6,9
E. 4	6,9
F. 5	10,3
G. 6	6,9
H. 7	20,7
I. 8	20,7
J. 9	6,9
K. 10	13,8
Total	100

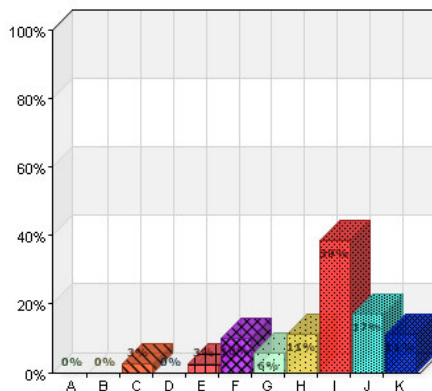


Kommentar: På denna fråga har personer som uppgivit att de bor vid Östra Stamsjön

De flesta av de svarande har valt ett alternativ som ligger mellan 5 och 10 vilket innebär att man tycker att området i största utsträckning är byggt på naturens villkor.

Diagram 6: på en skala från 1-10, där 1 står för Nej inte alls och 10 står för Ja fullständigt, skulle du säga att ditt område Norra Hallsås är byggt på naturens villkor?

Namn	%
A. 0	0
B. 1	0
C. 2	2,9
D. 3	0
E. 4	2,9
F. 5	10
G. 6	5,7
H. 7	11,4
I. 8	38,6
J. 9	17,1
K. 10	11,4
Total	100



Kommentar: På denna fråga har personer som uppgivit att de bor vid Norra Hallsås svarat

De flesta av de svarande har valt ett alternativ som ligger mellan 5 och 10 vilket innebär att man tycker att området i största utsträckning är byggt på naturens villkor.

3.2 Vad tänker du på när du hör Norra Hallsås?

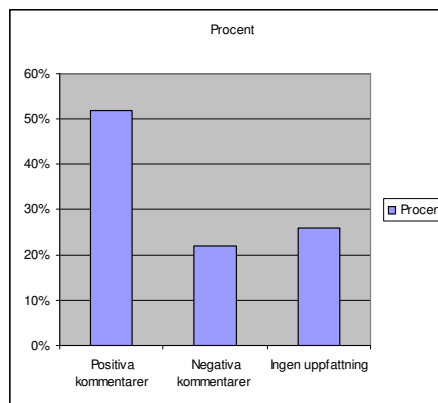
Ett större antal av de svarande har inga associationer till området. Många tänker på nybyggt och att det är ett nytt område. Husen uppfattas av många som fina och moderna. Området ses som tryggt och nära naturen. Till mindre positiva kommentarer som framkommer hör att det finns osålda lägenheter, ofärdigt och misslyckat projekt.

Ordmoln för Norra Hallsås



3.3 Vad tycker du om exploateringen av områdena Östra Stamsjön och Norra Hallsås?

Typ av kommentar	Antal	Procent
Positiva kommentarer	40	52%
Negativa kommentarer	17	22%
Ingen uppfattning	20	26%
Totalt	77	100%



Bland de tillfrågade vid torg och tågstationer lämnar en övervägande majoritet positiva kommentarer kring områdena. Bland de positiva kommentarerna nämns att det är bra med nybyggnation, att områdena är trevlig och har nära till naturen.

Bland de negativa kommentarerna nämns att det är dyrt i områdena, att naturen försvinner. En dryg fjärdedel har inga kommentarer eller ingen uppfattning.

4 Slutsatser och avslutande kommentarer

Beredningen konstaterar att närheten till naturen och att det är vackra platser är viktigt för dem som valt att bosätta sig i Norra Hallsås och Östra Stamsjön. I Norra Hallsås har arkitekturen spelat roll. Samtidigt krockar ibland gestaltungsprogrammets mål om en byggnation på naturens villkor med den praktiska verkligheten. De smala vägarna är ett exempel där vägarna upplevs som trafikosäkra istället för att de smälter in i naturen. Likaså upplevde de boende i hyresrätterna att målsättningen används som ett argument för att inte helt färdigställa området, på vissa platser har byggmaterial lämnats. Ytterligare en synpunkt som beredningen tycker är väl värd att ta vara på att kommunen kan ta målsättningen om byggnation på naturens villkor än längre så att det i upphandlingen ställs krav på miljövänliga materialval i byggnationen. Även ta i beaktande att det finns service såsom närbutik och förskola i närhet till området för att undvika långa bilresor. Beredningen kan konstatera att byggandet på naturens villkor är uppskattat och att flertalet av de boende uppmanade kommunen att bevara än mer av naturen vid nyexploatering.

I Östra Stamsjön menar de boende att bykänslan finns till viss del men att området är uppdelat i två mindre områden. De boende definierar bykänsla som att känna de som bor i området. De boende saknar lekplatser i området och beredningen tror inte att det bara är lekplatsen som sådan utan att en lekplats även utgör en naturlig mötesplats för grannar, som bidrar till en bykänsla. Likaså anser beredningen att något som kan bidra till bykänsla är att skapa naturliga gångvägar mellan och i områdena det vill säga att ta vara och iordningställa de stigar som finns.

För beredningen har tillgänglighet varit ett viktigt perspektiv i undersökningen. Beredningen kan konstatera att trots att hälften av hushållen anser sig använda kollektivtrafiken, så tillhör den även en av de stora bristerna i områdena. Att det är svårt att ta sig till områdena kvällstid och under helgerna ökar användandet av bilen. Likaså att de bussar som går inte är anpassade efter hur tågen går gör att de som pendlar ut ur kommunen har svårt att åka kollektivt. Beredningen anser att det borde funderas över om anropsstyrd kollektivtrafik kunde användas i områden likt dessa för att bättre möta kraven från de boende. En viktig aspekt i att göra områden tillgängliga är även att trottoarer och gångvägar finns både i och till områden.

De som besöker områdena har svårt att finna parkeringar och de boende upplever det som ett problem att deras gäster inte har någonstans att parkera.

Hyresgästerna påpekade att de valt att bo i Norra Hallsås eftersom det var där det fanns hyresrätter. Beredningen menar att det visar på att det finns ett behov av fler hyresrätter och en efterfrågan efter desamma.

Beredningen för infrastruktur och boende vill avslutningsvis tacka för det positiva bemötande från boenden i områdena som ledamöterna fått under sin undersökning.