

# Alliansen

Lerums kommun

KS18.1425

Plan 2021-2022

## Budget 2020



# Innehåll

<b>1</b>	<b>Förord</b>	<b>4</b>
<b>2</b>	<b>Kommunens övergripande styrdokument</b>	<b>6</b>
<b>3</b>	<b>Politisk viljeinriktning</b>	<b>7</b>
	3.1 Utbildning	7
	3.2 Stöd och omsorg	8
	3.3 Boende	10
	3.4 Infrastruktur	11
	3.5 Personal	12
	3.6 Näringsliv	13
	3.7 Hållbarhet	14
	3.8 Integration	16
	3.9 Kultur	17
	3.10 Fritid	18
<b>4</b>	<b>Alliansens budgetsatsningar</b>	<b>19</b>
<b>5</b>	<b>Budgetmodell</b>	<b>21</b>
	5.1 Startfas	21
	5.2 Underlagsfas	21
	5.3 Prioriteringsfas	21
	5.4 Förverkligandefas	22
	5.5 Beslutsfas	22
<b>6</b>	<b>Ekonomisk översikt 2020-2022</b>	<b>23</b>
	6.1 Sammanfattning	23
	6.1.1 Omvärlden	23
	6.1.2 Sverige	25
	6.1.3 Lerum	26
	6.1.4 God ekonomisk hushållning	28
<b>7</b>	<b>Sektorernas ramar 2020</b>	<b>30</b>
	7.1.1 Grundindex	30
	7.1.2 Målgruppanpassningar	31
	7.1.3 Riktade resurser	31

<b>8</b>	<b>Investeringar och nyupplåning</b>	<b>32</b>
	8.1 Investeringsbehov 2020-2022	32
	8.2 Exploatering	33
	8.3 Låneskuld och nyupplåning	34
<b>9</b>	<b>Finansiella rapporter</b>	<b>35</b>
	9.1 Resultatbudget	35
	9.2 Driftsredovisning	36
	9.3 Finansieringsbudget	36
	9.4 Balansräkningsbudget	38
	9.5 Investeringsbudget	38
	9.6 Befolkningsutveckling 2003-2028	41
	9.7 Investeringsprojekt (bilaga)	42

# 1 Förord

Lerums kommun är en fantastisk plats att leva och bo på. Vi är också en växande kommun som människor vill flytta till. Detta är en utveckling vi vill fortsätta bygga på. Samtidigt vill vi bygga ett hållbart samhälle där befolkningstillväxten sker i samma takt som utbyggnaden av service, så som skola, omsorg, infrastruktur m.m. Alliansen i Lerums kommun vill också bygga ett samhälle där det råder en balans mellan våra olika trafikslag och trafiksystem som möjliggör såväl tillgänglighet som frihet för individen att röra sig fritt i vårt samhälle. Detta innebär att vårt samhälle också i framtiden ska möjliggöra för alla trafikslag, även bilen.

Kvalité och effektivitet inom välfärdens kärna är ett stort fokus för Alliansen och genom ett tydligt kvalitetsarbete och en serviceinriktad verksamhet upplever våra barn, unga och omsorgstagare en hög nöjdhet att vara stolta över. Kvalitetsarbetet innebär också att anhöriga till omsorgstagare alltid vet att deras nära och kära får det stöd och hjälp de behöver. I detta ligger ett stort fokus på att omsorgen av demenssjuka är i toppklass. I Lerums kommun ser vi dessutom anhöriga som en resurs att inkludera i de processer som rör deras närstående.

Lerums kommun ska fortsätta bedriva en förskoleverksamhet med hög kvalitet där varje barn får den omsorg och det stöd som behövs för att utveckla sin unika förmåga, nyfikenhet och kunskap. Inom förskolan satsas det också mer än någonsin. Alliansen i Lerums kommun planerar för 660 nya förskoleplatser de kommande nio åren. Lerums kommun ska ha en skola som ligger i framkant bland Sveriges kommuner. Det betyder att vår skola fokuserar på att varje elev ska ha möjlighet att utvecklas till sin fulla potential och att kunskapsresultaten i skolan fortsätter öka.

Våra medarbetare är vår kommuns absolut viktigaste resurs för att säkerställa en hög kvalitet i våra kommunala verksamheter. När vi tar hand om våra medarbetare kan vi känna oss trygga i att våra medarbetare tar väl hand om våra kommuninvånare och våra verksamheters kunder. Därför behöver vi arbeta målmedvetet med att stärka vår attraktivitet som arbetsgivare för att säkerställa att våra medarbetare trivs i vår kommun och att många nya medarbetare vill komma hit.

Näringslivet är viktigt för vår kommun och därför ska Lerums kommun präglas av ett bra näringslivsklimat med hög service och goda möjligheter för företag att växa. I vår kommun ligger vårt huvudsakliga fokus på att erbjuda god service i samtliga kontakter våra företag har med vår kommun samtidigt som vi bedriver en seriös och opartisk myndighetsutövning. Detta innebär att Lerums kommun på sikt blir en av Sveriges bästa kommuner att driva företag i.

Lerums Kommun ska vara en kommun som är nyfiken på vad framtiden har att erbjuda. Med större krav från samhället på ökad service till våra barn, unga, vuxna och äldre konstaterar vi att kostnaderna riskerar att öka i en ohållbar takt. Ett bra sätt att parera stigande kostnader är att hitta smarta lösningar som inte påverkar välfärdens kvalitet. Många av dessa lösningar hittar vi i form av digitalisering. Därför är det av största vikt att vi snarast intensifierar arbetet med digitalisering i vår kommun som kan underlätta såväl våra anställdas vardag som våra kunders och brukares. Det är också genom god samverkan med såväl föreningslivet som näringslivet som vi kan skapa en högre kvalitet till en lägre kostnad inom vår gemensamma välfärd samtidigt som vi skapar stora mervärden för våra kommunmedborgare.

Lerums kommun har de senaste fem åren tagit emot hundratals nyanlända som flytt undan krig, konflikter och svält i sina hemländer. Här har Lerums kommun ett ansvar att möjliggöra för var och en att skapa sig en bättre framtid. Alliansen i Lerums kommun vill skapa en hållbar integration där tydliga krav ställs på egenförsörjning efter etableringstiden.

Tillsammans bygger vi Lerums kommun till en hoppfull plats att leva, bo och verka i.

## **Alliansen i Lerums kommun**

## 2 Kommunens övergripande styrdokument

### Vision 2025

Visionen synliggör vad Lerums kommun ska kännetecknas av ur ett långsiktigt perspektiv. Lerums kommuns vision är att bli Sveriges ledande miljökommun år 2025. Värdeorden kreativitet, inflytande och hållbarhet genomsyrar organisationen och alla beslut som fattas.

### Målbild 2040

Målbild 2040 är en samling framtidsberättelser som syftar till att tjäna som ledstjärnor för framtagande av en ny översiktsplan och beskriver ett potentiellt framtida Lerum år 2040. Målbilderna är formulerade i linje med visionen. För att målbilderna ska vara en ledstjärna för kommande översiktsplan har de skapats med ett tidsperspektiv på 20-30 år framåt i tiden. När den kommande översiktsplanen antagits är tanken att den ska ersätta Målbild 2040 som övergripande styrdokument.

### Budget

Utifrån mandatperiodsdokumentet ska budgeten sätta ramen för de resurser och den verksamhet som kommunstyrelsen har i uppdrag att genomföra för det kommande året, samt en plan för ytterligare två år. Budgeten anger vilka prioriteringar som görs i syfte att nå de uppställda målen.

### Verksamhetsplan

Verksamhetsplanen är kommunstyrelsens uppdragsbeskrivning till kommunförvaltningen och tydliggör styrelsens plan och strategi för att verkställa kommunfullmäktiges uppdrag. I planen konkretiseras och prioriteras arbetet med politiska mål och uppdrag för verksamhetsåret. Verksamhetsplanen innehåller en ekonomisk plan för året inklusive finansiella mål, samt de prioriterade politiska målen och uppdragen.

### Årsredovisning

Årsredovisningen avlämnas av kommunstyrelsen till kommunfullmäktige. Den följer upp hur verksamheterna arbetat med uppdragen under året som gått utifrån budgeten.

## 3 Politisk viljeinriktning

### 3.1 Utbildning

#### Förskola

##### Politisk viljeinriktning:

I Lerums kommun ska vi ha förskolor där varje barn får den omsorg och det stöd som behövs för att utveckla sin unika förmåga, nyfikenhet och kunskap.

Det är viktigt med en bra start i livet och i förskolan läggs grunden för det livslånga lärandet. I Lerums kommun ska barn och föräldrar känna sig trygga med förskolan och förskolorna ska ha ett tydligt lärandeperspektiv. Alla förskolegrupper ska ledas av en förskollärare och verksamheten ska organiseras så att barnen tillbringar större delen av dagen i en mindre grupp. Det gäller framförallt de yngsta barnen. Vi ska ha god framförhållning när vi planerar för kommande behov av förskolor och vi verkar för att föräldrar själva ska kunna välja form av barnomsorg enligt sina önskemål

#### Skola

##### Politisk viljeinriktning:

I Lerums kommun ska vi ha skolor med höga kunskapsresultat.

Varje elev ska ha möjlighet att utvecklas till sin fulla potential och arbetet med att förbättra kunskapsresultaten ska fortsätta. Våra välutbildade och engagerade lärare är, tillsammans med annan skolpersonal, nyckelpersoner i det arbetet men även föräldrar har ett ansvar för att skapa bästa möjliga förutsättningar för elevernas utveckling och lärande. Det är många faktorer som påverkar elevernas kunskapsresultat och en viktig faktor för både elever och skolpersonal är studiero, och därför ska vi hitta vägar att förbättra studieron i skolorna. Även elevernas fysiska aktivitet behöver öka och att uppmuntra till rörelse under skoldagen är därför en angelägen uppgift. Lerums gymnasium är ett flaggskepp i vår kommun och ska vara det även i framtiden. På gymnasiet ska finnas ett modernt och brett utbud av program, som passar både den som vill läsa vidare och den som vill direkt ut i arbetslivet efter gymnasiet eller starta ett eget företag. Det samma gäller Vuxenutbildningen, som ska erbjuda utbildningar som passar elevernas olika behov.

## 3.2 Stöd och omsorg

### Nöjdhet

#### Politisk viljeinriktning:

I Lerums kommun ska nöjdheten inom omsorgerna öka.

All verksamhet ska bygga på respekten för människors lika värde, individens självbestämmande och integritet. Respekten tar sig uttryck i bemötande och förhållningssätt som är av central betydelse för den enskilda individens upplevelse av den vård, service och omsorg som förvaltningen levererar mot både klienter, brukare och anhöriga. Erfarenhet och engagemang hos våra anställda i kombination med delaktighet har central betydelse för den enskilda individens upplevelse.

### Anhöriga

#### Politisk viljeinriktning:

I Lerums kommun ska den som vårdar en närstående få den stödjande hjälp som behövs.

För att anhöriga skall orka med att vara ett stöd för sina nära och kära behöver kommunen erbjuda ett väl utvecklat och flexibelt stöd. Vi som kommun behöver arbeta med att uppmuntra, stödja och förenkla. För att hela vår vårdkedja ska fungera så bra som möjligt är det viktigt att de anhöriga inkluderas i alla de processer som rör deras närstående.



# Demensvård

## Politisk viljeinriktning:

**Som invånare i Lerums kommun ska vi kunna leva tryggt, värdigt och självständigt i alla livets faser, oavsett förmåga.**

Hur vi möter upp och hanterar frågor kring demens kommer vara av stor vikt inför det kommande decenniet. I Sverige lever vi allt längre och därför förväntas antalet dementa nästan fördubblas fram till 2050. Vi kommer även få ett ökat antal yngre personer med demens. Det växande antalet personer med demenssjukdom för bland annat med sig ökande krav på vården i form av resurser, kompetens, forskning och utveckling. Det innebär att våra verksamheter behöver anpassas för att bättre möta människor med demenssjukdom, där rätt stöd och rätt insatser skall leda till att individen så långt det är möjligt skall kunna känna trygghet, leva ett aktivt liv och ha inflytande i sin vardag. Det kommer även finnas behov av att utveckla nyskapande arbetssätt, rutiner och implementering av ny teknik för att möta utmaningarna.

## 3.3 Boende

### Politisk viljeinriktning:

**Vi ska leva i en hållbar kommun där befolkningstillväxt och utveckling av service sker balanserat och i samklang.**

Lerums Kommun är en fantastisk plats att bo på. Därför är det extra roligt att många människor väljer att flytta hit såväl som att stanna kvar. Alliansen vill att kommunen ska planera för en långsiktig hållbar befolkningstillväxt som är kopplat till behovet av nödvändiga investeringar i infrastruktur och kärnvälfärd. Vi vill se en stark men balanserad tillväxt.

Bostadsbyggandet ska möta våra kommuninvånarens behov. Det handlar om unga vuxna som vill flytta hemifrån, par som väljer att separera, folk som vill sälja villan och flytta till ett bekvämare boende. För Alliansen är det betydelsefullt att individens frihet och möjlighet att välja bostad ska värnas. Därför ska det finnas en blandad bostadsbebyggelse i hela kommunen. Villor och radhus ska blandas med bostadsrätter, hyresrätter och äganderätter.

De nya bostäderna ska helt enkelt tillgodose människors behov av olika upplåtelseformer och bör finnas i olika prislägen så flyttkedjan stimuleras. Vi behöver ett byggande som skapar ett samhälle där alla åldrar kan bo och trivas. Vi vill fortsatt möjliggöra för byggnation av bostäder i hela kommunen och ser positivt på byggnation även utanför tätorterna. Alliansen vill att varje kommunedel ska utvecklas utefter sina möjligheter. Samtidigt vi vill självklart utveckla våra olika centrum med fler lägenheter, stärkt handel och trevliga miljöer.

## 3.4 Infrastruktur

### Politisk viljeinriktning:

I Lerums kommun ska det råda balans mellan olika trafikslag och vårt trafiksystem ska möjliggöra frihet och tillgänglighet.

En förutsättning för att samhället ska uppfattas som attraktivt är att det finns tillgång till goda kommunikationer och en väl fungerande infrastruktur. Idag lever vi i ett samhälle som är i ständig rörelse. Utan en väl fungerande infrastruktur får människor det svårt att ta sig till och från jobbet, barn och unga svårt att ta sig till skolan, utryckningsfordon svårt att ta sig fram till olyckan och bussen svårt att ta sig fram till busshållplatsen. Vi vill fortsätta att utveckla kollektivtrafiken så den blir ett positivt alternativ att välja.

Befintlig infrastruktur ska dock anpassas till framtidens transportmedel och det ska säkerställas att det finns tillräckligt med parkeringsplatser för både cyklar och bilar i kommunens tätorter. Vi skall ha bra tillgänglighet för samtliga trafikslag. Tillgång till parkeringar vid nybyggnation av flerfamiljsbostäder kan dock variera beroende på läge och behov. Tillgänglighet och trafiksäkerhetsfrågor är viktiga framtidsfrågor. Alliansen vill därför möjliggöra gång- och cykelväg (GC-väg) mellan Aspen och Jonsered och mellan Ingared till Lilla Nääs via Tollered. Vi fortsätter vårt påverkansarbete och för dialoger med Trafikverket för att även få till motorvägsavfarter, en delregional tvärled, två nya järnvägsspår lokaliserade i en tunnel norr om Aspen samt en ökad trafiksäkerhet på Härskogsvägen.

## 3.5 Personal

### Politisk viljeinriktning:

Lerums kommun ska vara en attraktiv arbetsgivare dit många söker sig och där vi har arbetsplatser som lockar fram det bästa ur varje medarbetare.

Våra medarbetare är vår kommuns viktigaste resurs för att säkerställa den höga kvalitet inom välfärden som vi vill att vår kommun ska leverera. När vi tar väl hand om våra medarbetare kan vi känna oss trygga i att våra medarbetare tar väl hand om våra kommuninvånare och våra verksamheters kunder.

Verksamhetsåret 2020 är året då vi ytterligare växlar upp vårt hårda arbete för att stärka vår attraktivitet som arbetsgivare. Genom ett bra och tydligt ledarskap, som genomsyrar hela kommunens organisation, där våra medarbetare får fullt utlopp för sin kompetens tillsammans med ett målfokuserat och systematiskt kvalitetsarbete, där vi följer upp våra medarbetares arbetssituation samt inflytande på deras arbetsplats, skapar vi goda förutsättningar för att minska sjukfrånvaron och säkerställa en hållbar personalomsättning samt öka våra medarbetares motivation, effektivitet och bemötande.

Lerums kommun ska vara en kommun som lockar nya duktiga medarbetare som vill vara med i vårt samhällsbygge och/eller bidra till ytterligare höjd kvalitet inom vår gemensamma välfärd.

## 3.6 Näringsliv

### Politisk viljeinriktning:

Lerums kommun ska präglas av ett bra näringslivsklimat, hög service och goda möjligheter för företag att växa.

Med en bländande vacker miljö, stor köpkraft och ett mycket gynnsamt geografiskt läge har Lerums kommun stora möjligheter att bli en av de mest intressanta platserna för turism, handel, innovation och företagande i största allmänhet.

Företagandet är viktigt för vår kommun och därför ska Lerums kommun kännetecknas av ett bra näringslivsklimat. Det är genom tillit mellan kommun, företagare samt kommuninvånare, tillsammans med hög servicevilja bland våra medarbetare och ett tydligt ledarskap som vi kan utveckla Lerums kommun till en av landets bästa kommuner att driva företag i. Företagandet bidrar till viktiga arbetstillfällen och skatteintäkter till vår gemensamma välfärd, men företagandet bidrar också till meningsfullhet och egenförsörjning för alla de som har ett arbete att gå till. Därför behöver vår kommuns arbete med att stärka näringslivsklimatet vara proaktivt i syfte att underlätta såväl start och tillväxt av företagande. Lerums kommun ska vara en serviceorganisation, med myndighetsansvar.

## 3.7 Hållbarhet

### Miljö och klimat

#### Politisk viljeinriktning:

I Lerums kommun ska vi verka tillsammans med hela samhället för att möta miljö och klimatutmaningarna och nå en hållbar framtid.

Vi måste göra det enkelt och lönsamt att göra rätt för klimatet. Vi ska inte lämna över en värld till våra barn som är fattigare än den vi ärvde av våra föräldrar. Därför måste de hållbara valen i människors vardag präglas av enkelhet och självklarhet.

Användningen av fossila bränslen måste fortsätta att minska i kommunen. Energirådgivning om energieffektivisering och alternativa energikällor till allmänhet och företag har stor betydelse. Förutsättningarna måste vi skapa i samverkan med invånarna. Alla måste ta små steg i rätt riktning. Alliansen vill säkerställa att det serveras bra mat till våra skolbarn och äldre och vid upphandling av mat ska kommunen ställa samma krav på miljöhänsyn och djurskydd som det är på svensk livsmedelproduktion. Matsvinnet måste minskas, både vad gäller i tillagningen och från tallrik. Att stimulera till minskat matsvinn är en nödvändighet och har en positiv klimatpåverkan. Kommunen måste också redan nu anpassa samhället till klimatförändringar där vi ser torka, fler och värre skyfall med översvämningar som följd. Därför måste kommunens förebyggande beredskap förstärkas, så vattentillgång säkras, översvämning samt skred och rasrisk minimeras.

## Psykisk hälsa

### Politisk viljeinriktning:

I Lerums kommun ska vi bygga ett socialt hållbart samhälle där våra möjligheter till en god psykiska hälsa är central.

God psykisk hälsa är en förutsättning för ett välfungerande vardagsliv och livskvalitet. Kommunen behöver arbeta med tidiga, förebyggande och samordnande insatser för att kunna stå rustad inför de utmaningar som finns när det gäller psykisk hälsa, drogmissbruk, utanförskap och integration av människor på flykt från krigshärjade länder.

Viktigt idag är barn och ungas psykiska hälsa. Det börjar med föräldraskapet; utan föräldrar som tar sitt fulla ansvar står vi handfallna inför ungas problem. Det innebär att vi behöver starta med tidiga insatser och fokusera på det friska med ett förebyggande arbete då sociala faktorer ofta går i arv. Det skapar möjligheter för unga att utveckla en god hälsa.

## Digitalisering

### Politisk viljeinriktning:

I Lerums kommun ska vi använda digitaliseringens möjligheter för att öka individens frihet, för att klara viktiga samhällsmål och för att på sikt nå ekonomisk hållbarhet.

I Lerums kommun ska vi dra nytta av de möjligheter som digitaliseringen ger. Våra interna kommunala processer ska möta utmaningar och problem med digitala lösningar. Kommuninvånarna ska erbjudas stöd och service med hjälp av digital teknik och en viktig del av digitaliseringen är välfärdstekniken. Samtidigt ska vi värna det mänskliga mötet och de kommuninvånare som vill ha stöd och service på annat sätt, ska kunna få det. I Lerums kommun vill vi ha en levande landsbygd och det ska vara möjligt att arbeta hemifrån. Därför behöver vi brådskande säkerställa tillgång till fiber i hela kommunen.

## 3.8 Integration

### Politisk viljeinriktning:

**I Lerums kommun ska vi ha en god integration där var och en tar ansvar för sin framtid genom att studera och/eller arbeta samt aktivt delta i samhället.**

Mottagande av nyanlända i Lerums kommun har varit en av vår kommuns största utmaning de senaste åren, där stora krav ställts på det gemensamma att ordna bostäder, utbildning och försörjning till våra nyanlända. En utmaning som inneburit, och kommer också fortsatt innebära, hårt arbete för att säkerställa att våra nyanlända får de verktyg de behöver för att kunna bli en viktig byggsten till vårt gemensamma samhälle.

Lerums kommun ska vara en kommun där alla är med och bidrar efter sin absolut bästa förmåga. Därför är det av högsta vikt att vi fortsätter skapa möjligheter samt ställer krav på att varje individ skaffar sig en relevant utbildning, god kunskap i det svenska språket och/eller ett jobb att gå till som skapar en egenförsörjning istället för bidrag.

Tillsammans ska vi vara en kraft som öppnar dörrar i deras resa mot en hoppfull framtid och som motverkar utanförskap samt skapar möjligheter för fler att på bästa sätt bidra till vårt samhälle.



## 3.9 Kultur

### Politisk viljeinriktning:

I Lerums kommun ska det vara lätt att utöva och uppleva kultur och här ska den fria kulturen och kommunens kulturaktiviteter aktivt berika varandra.

Kultur har stor betydelse för individens personliga utveckling och i Lerums kommun ska det vara nära till kulturen. Biblioteken ska vara attraktiva mötesplatser och Kulturskolan ska stå för både bredd och spets och skapande i olika former ska erbjudas elever med olika intressen och skilda bakgrunder. Fokus i Kulturskolan ska vara att vidareutveckla ett attraktivt utbud, som lockar fler barn och unga. Ett kommande kulturhus ska ge stöd och utveckling till kulturhuset i hela Lerums kommun.

En stor del av kommunens kulturliv bärs upp av föreningslivet och andra delar av civilsamhället. Därför ska föreningsstödet fortsätta att anpassas på sätt som passar de olika föreningarna och ger dem förutsättningar att utveckla sina verksamheter.

## 3.10 Fritid

### Politisk viljeinriktning:

I Lerums kommun ska det finnas goda möjligheter till en aktiv och utvecklande fritid med mycket rörelse och social samvaro, där den goda grunden läggs i unga år.

Idrott, motion och social samvaro är viktigt för att ha roligt och må bra, både fysiskt och psykiskt. Därför ska alla erbjudas en möjlighet att röra på sig och idrotta. För unga är fritids- och idrottslivet en chans till utveckling och att träffa nya vänner och fler ska ha möjlighet att utöva de fritidsaktiviteter de brinner för eller vill testa på. Kommunens förskolor, skolor och omsorgsverksamheter ska uppmuntra idrott, rörelse och motion och idrottsanläggningar ska vara tillgängliga för personer med funktionsvariation. Föreningslivet ska stödjas på det sätt som passar föreningarna bäst.

## 4 Alliansens budgetsatsningar

### Alliansens satsningar på skolan

Alliansen satsar rekordartat på nya förskoleplatser. Totalt 660 nya förskoleplatser ska skapas de kommande nio åren. Mellan 2020-2028 planerar Alliansen att bygga ut grundskolan med minst 1900 nya grundskoleplatser. Tillsammans med satsningarna på förskolan och gymnasieskolan uppskattar vi att det kommer skapas 2860 nya platser.

### Alliansens satsningar på nya mötesplatser

Alliansen i Lerums kommun vill bygga ett nytt kulturhus, en ny tennishall, en ny simhall samt en ny ishall. Vi fortsätter också bygget av den nya idrottshallen i Floda tillsammans med civilsamhället samt den nya idrottshallen i Gråbo. Satsningar på såväl våra unga som våra vuxna och äldre.

### Alliansens satsningar på nya äldreboenden

Alliansen i Lerums kommun satsar stort på äldreomsorgen i vår kommun. Totalt vill vi bygga två nya äldreboenden som, tillsammans med ytterligare platser i våra befintliga lokaler, kommer bidra med cirka 200 nya platser för våra äldre som är i behov av en plats på ett äldreboende.

### Alliansens satsningar på en stark ekonomi

Alliansen är det alternativ som tar tydligast ansvar för vår kommuns ekonomi. Vi lovar inte allt till alla, men vi håller vad vi lovar. Detta för att säkerställa att inga löften står ofinansierade. Lerums kommun går dessutom mot tuffare ekonomiska tider, och då är det viktigare än någonsin att Lerums kommun styrs av en ansvarsfull politisk majoritet som satsar på en stark ekonomi.

## Alliansens satsningar på miljö och infrastruktur

Alliansen i Lerums kommun vill nu säkerställa att möjliggörandet av en ny återvinningscentral med återbruksfunktion äntligen blir till en verklighet. Alliansen satsar även på nya cirkulationsplatser och utbyggda GC vägar för att öka trafiksäkerheten.

# 5 Budgetmodell

Lerums kommuns budget växer fram metodiskt och steg för steg. Varje fas innehåller information och ställningstaganden som krävs för att kunna ta sig till nästa steg.

## 5.1 Startfas

I det första startsteget tas de beslut och görs de ställningstaganden som krävs för att beräkna den totala ramen kommande år och de två planåren. Via de beslutade nivåerna för god ekonomisk hushållning som kommunfullmäktige antagit görs bedömningar som sätter total ram, budgeterat resultat, nivå på soliditet, nivå på långfristiga skulder, nivå på investeringsutrymme och nivån på verksamheternas nettokostnader.

## 5.2 Underlagsfas

När de avgörande ställningstaganden ovan är fattade är det möjligt att ta ställning till fördelning av resurser mellan olika verksamheter. För att kunna prioritera krävs underlag och i denna fas presenteras olika underlag med syfte att ge en beskrivning både på helhet och på sektornivå av dels ekonomisk historik, men framförallt kommande utveckling, trender, styrning, utmaningar och utveckling i omvärld och kommun framåt.

## 5.3 Prioriteringsfas

Utifrån de fakta som finns görs nu prioriteringar och förtydliganden av uppdrag, både vad gäller drift och investeringar. Det är dags att forma varje sektorsram och planera kommande investeringar. Sektorernas ramar utgår från förra årets ramar och justeras med hjälp av:

- a) Grundindex. Ett index som all verksamhet skrivs upp med för att komplettera de verksamhetseffektiviseringar som krävs för att hantera ökade kostnader för exempelvis löner och prisökningar.
- b) Målgruppsanpassningar. Om målgruppen 0-19 år eller åldersgruppen 80+ förändras så är riktade resurser befogat att göra - om ekonomin tillåter. Summan som går till målgruppsanpassningar kan dock aldrig vara högre än 20 procent av den budgeterade ökningen av verksamhetens nettokostnader.
- c) Riktade satsningar. Möjligheten att rikta resurser till exempelvis engångshändelser eller nya verksamhetskostnader som inte bör eller kan effektiviseras fram.

## 5.4 Förverkligandefas

Genom hela processen är dialogen levande. Prioriteringar kostnadsberäknas och återkopplas och eventuella justeringar i uppdrag kan göras genom hela perioden. Denna fas är till för att förverkliga de föreslagna prioriteringarna, men också för att kunna återkoppla förväntade resultat och ge kompletterande uppdrag. Det är här de politiska målen och inriktningarna sätts.

## 5.5 Beslutsfas

Slutligen finns ett förslag till budget som kommunstyrelsen tar beslut om gör förslaget till kommunstyrelsens förslag. Slutlig budget beslutas av kommunfullmäktige i juni varje år.

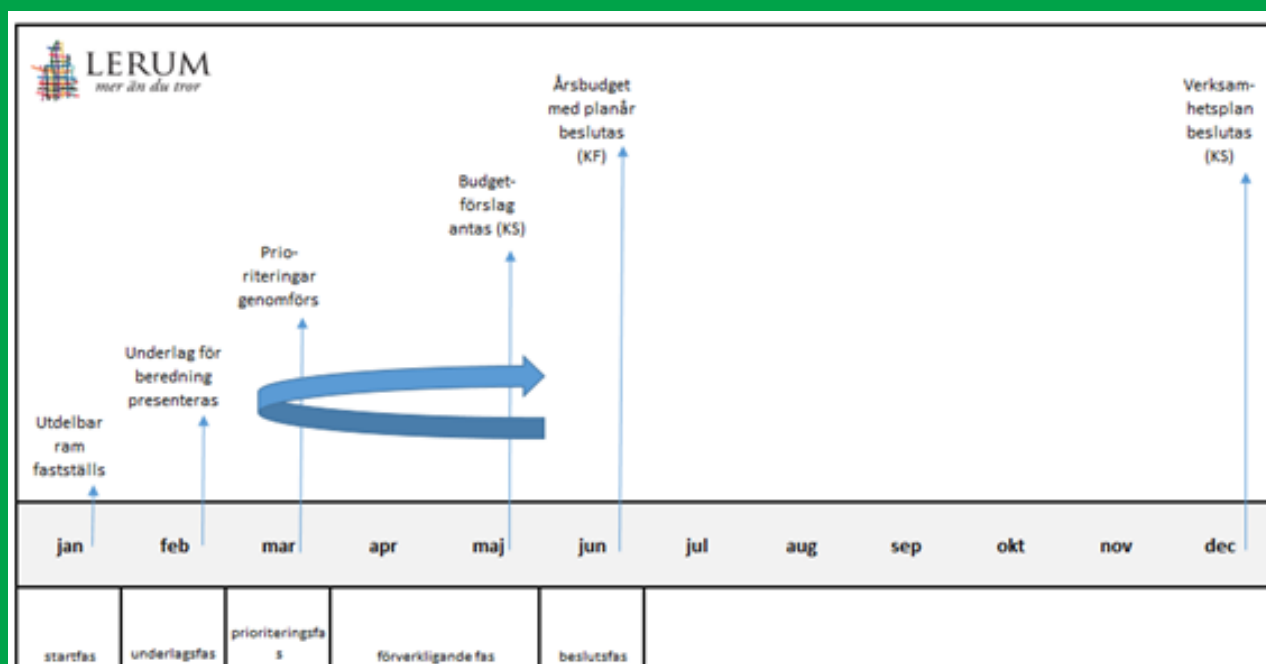


Bild av budgetprocessens steg

# 6 Ekonomisk översikt 2020-2022

## 6.1 Sammanfattning

Prognos för skatteintäkter och generella statsbidrag år 2020 ger Lerum ett totalt utrymme på 2,5 miljarder kronor. Bedömningen är att ett budgeterat resultat på 59 miljoner kronor behövs för att säkerställa en långsiktig, god ekonomisk hushållning, så att de av kommunfullmäktige fastslagna nivåerna för soliditet och långfristiga skulder uppnås. Totalt fastslås ett årligt investeringsutrymme mellan 300-500 miljoner kronor. Detta ger verksamhetens nettokostnader ett budgeterat utrymme på totalt 2,5 miljarder kronor år 2020 vilket är 105 miljoner kronor högre än budgeterat utrymme år 2019.

	2020	2021	2022
Skatteintäkter och generella statsbidrag	2542,9	2644,8	2743,8
Budgeterat resultat	59	60	70
Budgeterat resultat i %	2,3 %	2,3 %	2,5 %
Årlig ökning verksamhetens nettokostnader	105	98	85
Investeringsutrymme som upplåning baseras på	500	500	500

De ekonomiska ramarna ovan baseras på följande faktorer, fakta och ställningstaganden:

### 6.1.1 Omvärlden

Det som pågår globalt påverkar Lerum. I kommunens omvärldsrapport lyfts relevanta trender och observationer, så kallade megatrenderna. De är sedan ett par år tillbaka följande: åldrande befolkning, ökad urbanisering och digitalisering.

#### Åldrande befolkning

Den äldre delen av befolkningen i Sverige och i flertalet andra länder i västvärlden fortsätter att öka både i antal och i andel. År 2050 kommer antalet människor på jorden som är äldre än 60 år att ha tredubblats från idag, och kommer för första gången någonsin i människans historia att överstiga antalet som är yngre än 15 år. Mycket beror detta på att vi lever längre, i Sverige i genomsnitt snart 90 år.

Göteborgsregionens andel äldre i jämförelse med andelen personer i arbetsför ålder fortsätter öka vilket leder till större omsorgsbehov och ökade kostnader i båda ändar av åldersspannet.

### **Urbanisering och befolkningsökning**

Urbanisering är en stark global trend och 2050 beräknas 70 procent av världens befolkning bo i städer. Sverige är ett av de länder i västvärlden som har snabbast urbanisering. Allt fler bor i storstadsregionernas pendlingsorter, vilka har en betydande befolkningstillväxt särskilt i närhet till knutpunkter och stationer. Lerum samverkar med övriga kommuner runt Göteborg för att regionen ska vara attraktiv samtidigt som den utvecklas i en hållbar riktning. Lerum ansvarar för sin del av regionens mål för befolkningstillväxt och därför behövs bibehållen eller ökad byggtakt för bostadsförsörjningen. Den statliga etableringsersättningen till nyanlända upphör efter två år och för dem som inte kommit i sysselsättning kan det uppstå ett behov av försörjningsstöd som initialt ökar kommunens kostnader för integration vid sidan av utbildnings- och arbetsmarknadsinsatser.

### **Hållbarhet, digitalisering och innovation**

De kostnadsgap som väntar välfärdssektorn kan bland annat bemötas med ökad digitaliseringstakt vilket på sikt kan medföra effektivisering och besparingar. Samtidigt förutsätter detta digital infrastruktur, organisationskultur och processer som fungerar med utvecklingsarbetet. Digitaliseringen i Lerums kommun går framåt, i samma takt och ibland lite före det övriga offentliga Sverige. Med en fastställd bredbandsstrategi i kommunen finns det utmärkta förutsättningar för fortsatt utveckling av välfärd och service. I förvaltningen sker detta genom samverkan över sektorsgränser för att öka takten i den gemensamma utvecklingen.

Utifrån ett visionsperspektiv behövs alltså ett aktivt hållbarhetsarbete, inte minst satsningar för ökad social hållbarhet. Innovationstakten i kommunens verksamheter, i samverkan med akademien samt privat och idéburen sektor behöver öka för att bidra med lösningar på gemensamma samhällsutmaningar.



### 6.1.2 Sverige

Sveriges kommuner och landsting (SKL) gör bedömningen att den starka, svenska konjunkturen nu börjat mattas av. BNP-tillväxten i Sverige bedöms falla från närmare 2,4 procent år 2018 till 1,4 procent både år 2019 och 2020. Perioden av stigande sysselsättning i Sverige ser ut att upphöra. Den bedömda konjunkturavmattningen går dock långsamt och slår igenom med fördröjning på arbetsmarknaden. Trots att det globalt prognostiseras samma utveckling, är det inte nettoexporten som är huvudförklaring till den låga svenska BNP-tillväxten, utan en svag inhemsk efterfrågetillväxt där sjunkande bostadsinvesteringar samt en svag utveckling för övrig investering inom näringsliv är det som framförallt står för dämpningen. SKL varnar liksom tidigare för ett betydande glapp som befaras uppstå mellan kommunsektorns vikande tillväxttakt av intäkter och de samtidigt växande behoven av skola, vård och omsorg som bland annat befolkningsutvecklingen för med sig.

Jämfört med tidigare prognoser har SKL reviderat upp skatteunderlagets ökningstakt för 2019-2020 men justerat ned utvecklingen 2021-2022.

### 6.1.3 Lerum

Utvecklingen i Lerum är avgörande och det som har mest direkt påverkan på planeringen. Utöver SKL:s skatteunderlagsprognoser, är det framförallt befolkningsutvecklingen som får stor påverkan på planeringen.

#### **Befolkningsutveckling i Lerum**

Årligen sammanställs en befolkningsprognos som används för att kunna prognostisera skatte- och statsbidragsutveckling och planera verksamheten. År 2020-2022 är en period med prognostiserad högre befolkningsökning än tidigare budgetperiod, men nedreviderad från föregående prognos som visade en ännu högre tillväxttakt. Befolkningen prognostiseras med denna prognos att öka med 1,65 procent i snitt under åren 2020-2022 vilket är över den tillväxtprocent på 1,0–1,5 procent som är kommunens tillväxtmål. Det här ställer förändrade krav på planering. Se bilaga 10:3 för en fullständig bild över befolkningen i Lerum år 2003-2028.

	Prognos maj 2019	Årlig ökning	Årlig ökning %
2018	42 137		
2019	42 758	621	1,48%
2020	43 547	789	1,85%
2021	44 246	699	1,61%
2022	44 917	671	1,49%
2023	45 516	599	1,35%
2024	46 078	562	1,24%
2025	46 722	644	1,39%
2026	47 121	399	0,85%
2027	47 863	742	1,57%
2028	48 444	581	1,22%

Lerum är en ung kommun. Medelåldern är 39,6 år (31 dec 2018) vilket är lägre än rikets som vid samma tidpunkt var 41,2 år. Samtidigt är det tydligt att över en 25-årsperiod, så är den grupp som ökar allra mest i Lerum - liksom i riket - gruppen äldre, framförallt gruppen 80+.

Försörjningskvot kan beskrivas som det antal personer 100 personer i åldern 20-65 ska försörja förutom sig själva. I riket kan konstateras att 100 personer år 2006 försörjer 75 personer utöver sig själva. Detta ökar till att bli 89 personer år 2016. I Lerum är situationen en annan. Det är oförändrat antal för år 2006 jämfört med 2016; totalt 82 personer som 100 personer i åldern 20-65 ska försörja utöver sig själva.

### Skattesats

År 2020 uppgår Lerums kommuns skattesats till 20,65 kr vilket är oförändrat sedan sänkningen år 2012 från tidigare årets skattesats på 21,08. Medelskatten i riket år 2019 var 20,70 kr och i GR 21,20 kr.

## Skatter och generella statsbidrag

Kommunens huvudsakliga inkomstkälla är skatteintäkter och generella statsbidrag. Generella statsbidrag utgörs framförallt av bidrag från inkomst- och kostnadsutjämningsystemen. Lerums kommun följer SKL:s prognoser, men kompletterar med en egen bedömning av befolkningsförändring.

Den senaste aktuella skatteunderlagsprognosen per maj 2019 för skatte- och statsbidragsutveckling baseras på en befolkningsökning på 1,85 procent år 2020, 1,61 procent år 2021 och 1,49 procent år 2022.

Skatter och generella statsbidrag (mnkr)	Budget 2019	Prognos 2020	Prognos 2021	Prognos 2022
Skatteintäkter	2 141,6	2 212,8	2 294,4	2 389,9
Generella statsbidrag	292,8	330,1	350,4	353,9
<b>Summa</b>	<b>2 434,4</b>	<b>2 542,9</b>	<b>2 644,8</b>	<b>2 743,8</b>
Procentuell budgeterad ökning Lerum	5,4 %	4,5 %	4,0 %	3,7 %
Procentuell budgeterad ökning Riket	3,0 %	3,1 %	3,1 %	3,7 %

Lerums kommun har en högre prognostiserad procentuell tillväxttakt av skatter och generella statsbidrag åren 2020-2022 jämfört med riket. Lerum ökar i medel med 4,1 procent under 2020-2022, vilket kan jämföras med rikets 3,3 procent.

## Fullfundsmodell

Lerums kommuns förpliktelser för pensionsåtaganden som intjänats före 1998 hanteras inte enligt kommunal redovisningslag. Lagen säger att pensionsåtagandet ska vara exkluderat från redovisningen, men Lerum har valt att till fullo inkludera värdeförändringen och den påverkar därmed resultaträkningen och det budgeterade resultatet, den så kallade fullfundsmodellen.

Konjunkturläget, demografi och ränteförändringar ger sammantaget effekten att ansvarsförbindelsen minskar årligen framöver och på så sätt förbättrar kommunernas resultat.

#### 6.1.4 God ekonomisk hushållning

God ekonomisk hushållning ur ett verksamhetsperspektiv

För att nå god ekonomisk hushållning inom kommunens verksamhet ska all verksamhet planeras och bedrivs ur tre perspektiv:

- God ekonomisk hushållning ur ett generationsperspektiv: kommunens verksamhet ska bedrivs på ett sätt som säkerställer att kommande generationer får en bra kommunal service.
- God ekonomisk hushållning ur ett resursutnyttjandeperspektiv: kommunens verksamhet ska bedrivs på ett kostnadseffektivt sätt, så att maximal nytta erhålls med minsta möjliga resursåtgång. Det ställer krav på kommunen att ständigt utveckla och förbättra den verksamhet som bedrivs.
- God ekonomisk hushållning ur ett måluppfyllelseperspektiv: de resurser som finns tillgängliga ska användas på ett sätt som gör att verksamheten når kommunens övergripande mål och inriktning.

Generationsperspektivet och resursutnyttjandeperspektivet förutsätts ligga till grund för kommunfullmäktiges mål vilket medför att måluppfyllelseperspektivet är det styrande perspektivet för den verksamhet som planeras och genomförs.

God ekonomisk hushållning ur ett finansiellt perspektiv

Lerums kommuns modell för god ekonomisk hushållning utgår från jämförelse med vald kommungrupp. Mål anges för ett antal finansiella nyckeltal med kommungruppen Göteborgsregionen (GR). GR består av tretton kommuner. Jämförelse och analys sker med utgångspunkt från historiskt utfall, nutid och prognoser. De finansiella nyckeltal som används är soliditet, långfristiga skulder per invånare och nettokostnadsandel. Soliditet och långfristiga skulder omfattar kommunkoncernen och nettokostnadsandel avser enbart kommunen. I soliditetsmättet ingår ansvarsförbindelsen (avsättning för pensionsåtaganden).

Förvaltningen ska även i fortsättningen följa utvecklingen mot landets 25 procent bästa kommuner samt mot förortskommunerna.

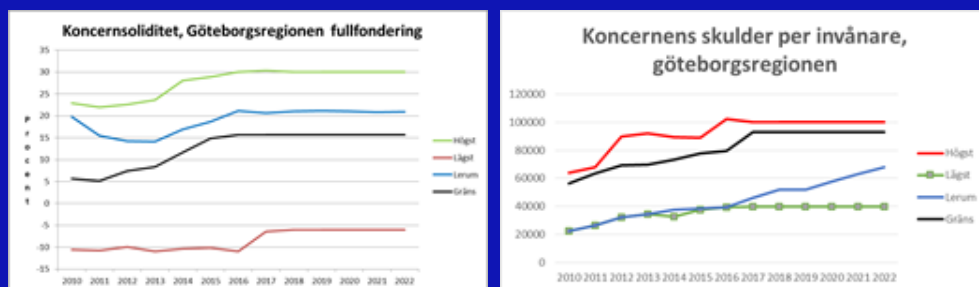
Analys av kommunens nuläge ur ett finansiellt perspektiv

Kommunen har stora investeringsbehov inom skola, barn- och äldreomsorg. Under 2015-2017 har kommunen haft en god resultatutveckling på 69 miljoner kronor år 2015, 85 miljoner kronor år 2016 och något lägre 48 miljoner kronor år 2017. År 2018 landar resultatet på 78 miljoner kronor. De höga resultaten och den lägre investeringstakten bidrar till att kommunen och kommunkoncernen uppfyller uppsatta finansiella mål under perioden.

Budgeterad soliditet år 2019, justerad för balanspostförändring från år 2018, uppgår till 21,2 procent inklusive ansvarsförbindelsen. Enligt föreslagen budget som följer de finansiella målen för år 2020 uppgår 2020 års soliditet till 21,0 procent. Soliditeten under planåren 2021 och 2022 beräknas uppgå till 20,8 respektive 20,9 procent. Kommunens mål vad avser soliditet uppfylls under budget- och planperioden.

Lerums kommuns skulder per invånare uppgick i bokslut 2018 till 51 961 kronor. Enligt budget för åren 2020-2022 kommer den skulderna att öka år 2020 till 57 702 kronor per invånare, år 2021 till 62 943 kronor per invånare och år 2022 kommer summa skulder per invånare uppgå till 67 738 kr per invånare. Kommunens mål vad avser skulder per invånare bedöms uppnås under perioden.

I nedanstående diagram redovisas kommunkoncernens soliditet och långfristiga skulder i förhållande till Göteborgsregionens kommuner. Den svarta linjen avser den gräns som inte får underskridas respektive överskridas om de långsiktiga målen skall uppnås.



Budgetförslaget innebär ett resultat på 59 miljoner kronor år 2020, 60 miljoner kronor år 2021 samt 70 miljoner kronor år för 2022. Totalt innebär detta att nettokostnadsandelen uppgår till 97,7 procent för år 2020 och år 2021 samt 97,4 procent år 2022. Den genomsnittliga nettokostnadsandelen under en tioårsperiod (2013-2022) uppgår till 97,2 procent. Den genomsnittliga nettokostnadsandelen under perioden 2010-2022 uppgår till 97,9 procent. Kommunens mål/riktpunkt vad avser en nettokostnadsandel om 98,0 procent under en 10 årsperiod uppfylls vid planperiodens slut då nettokostnadsandel förväntas uppgå till 97,2 för 10 årsperioden.



# 7 Sektorernas ramar 2020

## Sammanfattning

Totalt ökar verksamhetens budgeterade nettokostnader med 105 miljoner kronor mellan år 2019 och år 2020. Ramökningen fördelar sig enligt följande:

Verksamhetens nettokostnader (mnkr)	Verksamhet splan 2019	Justering	Budget 2020
<b>ej fördelade nettokostnader</b>			
– Resultatreglering	3	0	3
– Reserverat utrymme	10	4	14
<b>Fördelade nettokostnader</b>			
– Stab och utveckling	178	0	178
– Samhällsbyggnad	142	12	154
– Lärande	1 289	56	1 345
– Stöd och omsorg	783	32	815
– Finansförvaltning	– 35	1	– 34
<b>Summa</b>	<b>2 369</b>	<b>105</b>	<b>2 474</b>

Fördelningen av resurser till kommunens verksamheter baseras framförallt på föregående års ramar, men utifrån kommunens budgetmodell justeras ramarna årligen enligt följande:

### 7.1.1 Grundindex

Grundindex är en standardiserad indexuppräkningsmetod av föregående års budgeterade nettoramor. För att underlätta en långsiktig planering sätts grundindex för hela planperioden, men det finns möjlighet att revidera årligen om kommunens ekonomiska förutsättningar ändras. Grundindex är inte tänkt att täcka samtliga kostnadsökningar mellan åren utan är ett komplement ihop med framförallt verksamhetseffektiviseringar, för att möta kommande års kostnadsutveckling. För stab och utveckling beräknas grundindex, men summan tillfaller inte ramen, utan tillfaller det centralt reserverade utrymmet då kostnadsökningar uteslutande ska hanteras via verksamhetseffektiviseringar på stab och utveckling. Grundindex år 2020-2022 är 2,5 procent och motsvarar år 2020 totalt 59,8 miljoner kronor, år 2021 totalt 62,4 miljoner kronor och år 2022 totalt 64,8 miljoner kronor.

Stab och utveckling beviljas under budget 2020 ingen ramökning, i linje med beslut i planen för 2020 i kommunfullmäktiges beslut om budget 2019. Stab och utvecklings kostnadsökningar hanteras inom befintlig ram.

#### 7.1.2 Målgruppsanpassningar

Tidigare beskrevs hur befolkningsprognosen påverkar Lerums kommuns totala ram. Prognosen kan även påverka den interna fördelningen av resurser. Principen är att om gruppen unga eller äldre förändras, så är riktade resurser befogat att göra - om ekonomin tillåter. Enligt budgetmodellen kan summan som används till målgruppsanpassningar aldrig vara högre än 20 procent av den budgeterade ökningen av verksamhetens nettokostnader enligt skatteunderlagsprognosen. För år 2020 innebär det att totalt 22 miljoner kronor riktas mot målgrupperna 0-19 år och åldersgruppen 80+. För år 2021 är den totala summan 20 miljoner kronor och för år 2022 är summan totalt 17 miljoner kronor.

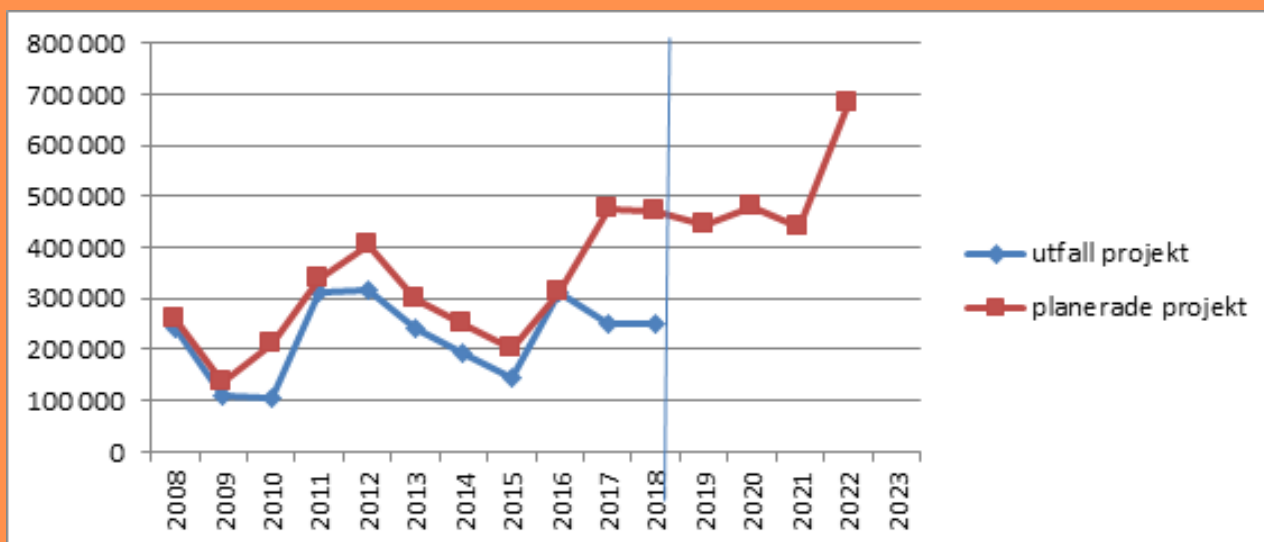
#### 7.1.3 Riktade resurser

Det finns kostnader som inte är möjliga att hantera inom grundindex eller önskvärda att effektivisera fram. En riktad satsning kan då göras mot specifika verksamheter eller händelser. Totalt avsätts 21,8 miljoner kronor år 2020 för att bidra till finansiering av nya Lerums Arena, skredprevention längs med Sävån och ombyggnad för bland annat utökning av demensplatser på Sävårdens särskilda boende. För år 2021 finns enligt nuvarande prognoser ett utrymme för riktade satsningar på 14,0 miljoner kronor och år 2022 finns 9,4 miljoner kronor.

## 8 Investeringar och nyupplåning

Sedan år 2015 har den genomsnittliga planerade investeringsnivån i Lerums kommun stigit. Men några undantag kan konstateras att cirka 80 procent av de planerade investeringarna likvidmässigt utfallit historiskt, dock kan konstateras att 2017 och 2018 resulterade i betydligt lägre utfall än budgeterat. Tabellen nedan visar budget och utfall år 2008 till år 2018. För år 2019 visas antagen budget. För åren 2020–2022 syns både planerade och pågående investeringsprojekt.

För att hålla de finansiella målen, säkerställa verksamhetsutveckling och uppnå god ekonomisk hushållning har ett tak identifierats för kommunens investering via upplåning. Taket för upplåning uppgår till 500 miljoner kronor årligen. I tabellen syns nettot av investeringsplanerna över planerade och pågående investeringsprojekt för år 2020-2022, för detaljer se bilaga 10.3.



### 8.1 Investeringsbehov 2020-2022

Investeringsbudget i Lerums kommun omfattar både pågående investeringar och förslag på tänkbara framtida investeringar i verksamhetslokaler och övrigt. Investeringsbudget baseras till stor del på senast antagen lokalresursplan. Enligt nuvarande lokalresursplan kommer satsningar på nya förskolor och skolor vara påtaglig åren 2020-2022 och även framåt. Budgetmässigt år 2020 är det största projektet om och tillbyggnad av Torpskolan.



En följd av investeringar i verksamhetslokaler är att även behovet av infrastrukturinvesteringar ökar. I takt med nyproduktion och/eller utbyggnader av fastigheter behövs nya trafiklösningar och utbyggnad av vatten- och avloppsnätet. Dessa ingår också i investeringsplanen.

En ytterligare konsekvens av investeringar är driftskonsekvenser för verksamheternas drift. När investeringstakten är hög får det höga ökade driftskostnader för verksamheterna.

## **8.2 Exploatering**

Kommunens exploateringsverksamhet införskaffar, utvecklar och iordningställer mark för bostads- och verksamhetsändamål. Exploateringsprojekt sträcker sig nästan alltid över flera år och innebär omfattande och tidskrävande utredningar. Den ekonomiska slutredovisningen för projekt ligger i slutskedet av genomförandet, vilket kan vara flera år längre fram i tid jämfört med de år som bär kostnader.

Inkomster består av intäkter för markförsäljning, gatukostnadsersättningar och exploateringsbidrag från exploatörer. Utgifter består av kostnader för inköp och iordningsställande av mark och utgifter för att bygga kommunala anläggningar inom exploateringsområden. När projekten slutredovisas, fördelas in- och utbetalningar mellan både balans och resultaträkningen.

Under planperioden 2020-2022 har kommunen ett antal stora exploateringsprojekt både för bostads- och verksamhetsändamål. De större projekten utgörs av resecentrum i Lerum, etapp 4-5 av Gråbo Centrum och starten på det omfattande projektet Aspen Strand.

### 8.3 Låneskuld och nyupplåning

Baserat på ett årligt investerande på mellan 300 miljoner kronor och 500 miljoner kronor, så utvecklas låneskulden och kommunens finansiella mått på följande vis:

	Golv				Tak			
	2019	2020	2021	2022	2019	2020	2021	2022
Investeringsnivå (mnkr)	-446	-300	-300	-300	-446	-500	-500	-500
låneskulden	1 321	1 422	1 495	1 552	1 321	1 622	1 895	2 152
låneskuldens förändring	167	101	73	57	167	301	273	257
soliditet inkl ansvarsförbindelse	21,2%	21,9%	22,7%	23,7%	21,2%	20,8%	20,6%	20,7%
soliditet exk ansvarsförbindelse	37,2%	36,5%	36,2%	36,1%	37,2%	34,5%	32,5%	31,0%
skulder/inv (kr)	51 830	53 151	53 738	54 006	51 830	57 738	62 729	67 246

Samtliga av kommunfullmäktige antagna mål uppfylls vid ett årligt investerande upp till 500 miljoner kronor. Vid ett årligt investerande av 300 miljoner kronor planperioden utges en låneskuld på totalt 1,5 miljarder kronor jämfört med ett årligt investerande på 500 miljoner kronor hela planperioden som ger total 2,2 miljarder kronor.

Den genomsnittliga upplåningsräntan i maj år 2019 är 0,54 procent och har ett värde av totalt 7-10 miljoner kronor. Det är den lägsta räntan i Lerum någonsin. Det finns idag inga tecken på marknaden om en väsentlig ränteförändring inom planperioden.

# 9 Finansiella rapporter

## 9.1 Resultatbudget

Resultatbudget är en uppställning över kommunens totala intäkter och kostnader.

(mnkr) Drift	Verksamhet splan 2019	Budget 2020	Budget 2021	Budget 2022
Verksamhetens nettokostnader	-2 241,0	-2 341,8	-2 436,0	-2 517,0
Avskrivningar	-128,0	-132,0	-136,0	-140,0
<b>Verksamhetens nettokostnader</b>	<b>-2 369,0</b>	<b>-2 473,8</b>	<b>-2 572,0</b>	<b>-2 657,0</b>
Skatteintäkter	2 141,0	2 212,7	2 294,4	2 389,9
Generella statsbidrag och utjämning	293,0	330,2	350,4	353,9
<b>Verksamhetens resultat</b>	<b>65,0</b>	<b>69,1</b>	<b>72,8</b>	<b>86,8</b>
Finansiella intäkter	8,0	8,0	8,0	8,0
Finansiella kostnader	-24,0	-18,0	-21,0	-25,0
<b>Resultat efter finansiella poster</b>	<b>49,0</b>	<b>59,1</b>	<b>59,8</b>	<b>69,8</b>

## 9.2 Driftsredovisning

Driftsredovisning visar hur verksamhetens nettokostnader (bruttointäkter minus bruttokostnader) fördelas mellan verksamheterna.

Verksamhet (mnkr)	Verksamhet splan 2019	Budget 2020	Plan 2021	Plan 2022
<b>Skattefinansierad verksamhet</b>				
Resultatreglering	3,0	3,0	3,0	3,0
Reserverat utrymme	10,0	14,1	18,7	23,4
<b>Summa</b>	<b>13,0</b>	<b>17,1</b>	<b>21,7</b>	<b>26,4</b>
<b>Övrig verksamhet</b>				
Stab och utveckling	177,6	177,6	177,6	177,6
Samhällsbyggnad	142,3	153,9	161,7	168,7
Lärande	1 288,7	1 344,5	1 395,6	1 443,5
Stöd och omsorg	782,4	814,5	846,8	878,4
<b>Summa</b>	<b>2 391,0</b>	<b>2 490,5</b>	<b>2 581,8</b>	<b>2 668,3</b>
<b>Finansförvaltningen</b>	<b>-35,0</b>	<b>-33,8</b>	<b>-31,8</b>	<b>-38,0</b>
varav jämförelsestörande poster	-16,0	0,0	0,0	0,0
<b>summa</b>	<b>2 369,0</b>	<b>2 473,8</b>	<b>2 571,7</b>	<b>2 656,7</b>

## 9.3 Finansieringsbudget

Finansieringsbudgeten visar kommunens förändring av likvida medel.

(mnkr) Drift	Budget 2019	Budget 2020	Budget 2021	Budget 2022
Årets resultat	49,0	59,1	60,1	70,1
Justering för av- och nedskrivningar	128,0	132,0	136,0	140,0
Förändring pensionsskuld inkl löneskatt	14,0	-10,0	10,0	10,0
Just. för övr. ej likviditetspåverkande poster	0,0	0,0	0,0	0,0
Förändring kortfristiga fordringar	0,0	0,0	0,0	0,0
Förändring förråd och lager	0,0	0,0	0,0	0,0
Förändring kortfristiga placeringar	15,0	15,0	15,0	15,0
Förändring kortfristiga skulder	0,0	0,0	0,0	0,0
<b>Förändring likvida medel drift</b>	<b>206,0</b>	<b>196,1</b>	<b>221,1</b>	<b>235,1</b>
<b>Investeringar</b>				
Förvärv materiella anläggningstillgångar	-446,0	-450,0	-500,0	-500,0
Försäljning materiella anläggningstillgångar	0,0	0,0	0,0	0,0
Förvärv exploateringsstillgångar	0,0	0,0	0,0	0,0
Förvärv finansiella anläggningstillgångar	0,0	-18,0	0,0	0,0
<b>Förändring likvida medel investeringar</b>	<b>-446,0</b>	<b>-468,0</b>	<b>-500,0</b>	<b>-500,0</b>
<b>Finansiering</b>				
Nyupptagna lån	233,0	300,0	272,0	258,0
Amortering av skuld	0,0	0,0	0,0	0,0
Ökning långfristiga fordringar	0,0	-35,0	0,0	0,0
Minskning långfristiga fordringar	7,0	7,0	7,0	7,0
<b>Förändring likvida medel finansiering</b>	<b>240,0</b>	<b>272,0</b>	<b>279,0</b>	<b>265,0</b>
<b>Förändring av likvida medel</b>	<b>0,0</b>	<b>0,0</b>	<b>0,0</b>	<b>0,0</b>

## 9.4 Balansräkningsbudget

Balansräkningsbudget visar kommunens tillgångar och skulder.

(mnkr)	Bokslut 2018	Justerad budget 2019	Budget 2020	Budget 2021	Budget 2022
<b>Tillgångar</b>					
Materiella och immateriella anläggningstillgångar	2 385,6	2 703,6	3 021,6	3 385,6	3 745,6
Finansiella anläggningstillgångar	267,5	260,5	306,5	299,5	292,5
Omsättningstillgångar	619,5	594,3	580,4	565,4	550,4
<b>Summa tillgångar</b>	<b>3 272,6</b>	<b>3 559,4</b>	<b>3 908,5</b>	<b>4 250,6</b>	<b>4 588,7</b>
<b>Eget kapital, avsättningar och skulder</b>					
Eget kapital					
Balanserat resultat	574,4	651,9	700,9	760,0	820,1
Årets resultat	77,5	49,0	59,1	60,1	70,1
Avsättningar	851,1	856,0	846,0	856,0	866,0
Skulder					
Långfristiga skulder	1 300,8	1 533,8	1 833,8	2 105,8	2 363,8
Kortfristiga skulder	468,7	468,7	468,7	468,7	468,7
<b>Summa eget kapital, avsättningar och skulder</b>	<b>3 272,6</b>	<b>3 559,4</b>	<b>3 908,5</b>	<b>4 250,6</b>	<b>4 588,7</b>

## 9.5 Investeringsbudget

Kommunens budgeterade investeringsutrymme 2020 och plan 2021-2022.

Investeringar (mnkr)	Budget 2019	Budget 2020	Plan 2021	Plan 2022	Budgeterat utfall 2020- 2022*
Förskolor	71,2	24,0	25,0	39,0	88,0
Skolor	85,3	111,0	267,0	237,0	615,0
Fritidsanläggningar	138,5	87,0	27,5	347,0	461,5
Boenden	10,7	12,0	0,0	10,0	22,0
Infrastruktur och belysning - löpande	36,8	36,5	38,0	42,0	116,5
Infrastruktur och belysning - planerade/pågående	63,0	71,3	37,1	85,3	193,7
Infrastruktur och belysning - förslag nya projekt	15,3	24,8	9,6	5,8	40,2
Fastighet - löpande	18,0	18,0	18,0	18,0	54,0
Sektor Stöd och omsorg - Övrigt	7,1	7,1	5,7	5,7	18,5
Sektor lärande - Övrigt	12,5	12,4	12,4	12,4	37,2
Sektor samhällsbyggnad - Övrigt	9,0	5,5	3,5	3,5	12,5
Stab och utveckling - Övrigt	2,0	1,5	1,5	2,5	5,5
VA - Löpande	32,0	41,2	41,7	42,3	125,2
VA - planerade/pågående projekt	25,1	84,7	30,1	4,4	119,2
Renhållning	30,5	2,7	32,5	0,5	35,7
<b>TOTALT</b>	<b>557,0</b>	<b>539,7</b>	<b>549,6,2</b>	<b>855,4</b>	<b>1944,7</b>
Justering – 20 % minskad genomförandetakt	<b>111,4</b>	<b>-107,9</b>	<b>-109,0</b>	<b>-171,1</b>	<b>-388,9</b>
Projekt som finansieras via utlåning		48,0			48,0
omprioriteringar för att klara tak				<b>-184,3</b>	<b>-184,3</b>
<b>Summa utfall efter justering</b>	<b>445,6</b>	<b>479,8</b>	<b>439,7</b>	<b>500,0</b>	<b>1 419,4</b>

\*ej samma som projektets totala kalkyl

## Årligt upplåningstak/investeringstak

som lägst	300,0	300,0	300,0
som högst	500,0	500,0	500,0



## 9.6 Befolkningsutveckling 2003-2028

Befolkningsprognos uppdaterad maj 2019 utifrån antaganden om in och utflyttning, födelsenetto, nybyggnation etc. Procentandel visar hur stor del respektive grupp är av Lerums totala befolkning.

	0-19 år	0-19 andel%	20-64 år	20-64 andel %	65-79	65-79 andel %	80+	80+ andel%	totalt	årlig ökning
2003	10 684	29,8%	20 419	56,9%	3 574	10,0%	1 213	3,4%	35 890	0,93%
2004	10 806	29,8%	20 466	56,5%	3 723	10,3%	1 229	3,4%	36 224	0,93%
2005	10 870	29,8%	20 535	56,3%	3 849	10,5%	1 252	3,4%	36 506	0,78%
2006	11 020	29,7%	20 814	56,1%	3 974	10,7%	1 284	3,5%	37 092	1,61%
2007	11 141	29,5%	21 058	55,8%	4 215	11,2%	1 297	3,4%	37 711	1,67%
2008	11 261	29,6%	21 027	55,2%	4 469	11,7%	1 328	3,5%	38 085	0,99%
2009	11 231	29,3%	20 996	54,8%	4 702	12,3%	1 372	3,6%	38 301	0,57%
2010	11 168	28,9%	21 084	54,7%	4 898	12,7%	1 430	3,7%	38 580	0,73%
2011	11 040	28,5%	21 223	54,7%	5 033	13,0%	1 492	3,8%	38 788	0,54%
2012	11 004	28,2%	21 298	54,5%	5 215	13,3%	1 553	4,0%	39 070	0,73%
2013	10 959	27,9%	21 421	54,5%	5 370	13,7%	1 569	4,0%	39 319	0,64%
2014	11 071	27,8%	21 611	54,3%	5 461	13,7%	1 628	4,1%	39 771	1,15%
2015	11 206	27,9%	21 775	54,2%	5 531	13,8%	1 669	4,2%	40 181	1,03%
2016	11 364	27,9%	22 029	54,1%	5 564	13,7%	1 735	4,3%	40 692	1,27%
2017	11 687	28,2%	22 412	54,0%	5 593	13,5%	1 818	4,4%	41 510	2,01%
2018	11 981	28,4%	22 666	53,8%	5 597	13,3%	1 893	4,5%	42 137	1,51%
2019	12 216	28,6%	22 666	53,0%	5 639	13,2%	1 955	4,6%	42 758	1,47%
2020	12 514	28,7%	23 352	53,6%	5 636	12,9%	2 045	4,7%	43 547	1,85%
2021	12 775	28,9%	23 722	53,6%	5 624	12,7%	2 125	4,8%	44 246	1,61%
2022	13 007	29,0%	24 092	53,6%	5 575	12,4%	2 243	5,0%	44 917	1,52%
2023	13 226	29,1%	24 396	53,6%	5 488	12,1%	2 406	5,3%	45 516	1,33%
2024	13 402	29,1%	24 711	53,6%	5 410	11,7%	2 555	5,5%	46 078	1,23%
2025	13 580	29,1%	25 139	53,8%	5 317	11,4%	2 686	5,7%	46 722	1,40%
2026	13 706	29,1%	25 362	53,8%	5 284	11,2%	2 769	5,9%	47 121	0,85%
2027	13 923	29,1%	25 794	53,9%	5 287	11,0%	2 859	6,0%	47 863	1,57%
2028	14 072	29,0%	26 111	53,9%	5 329	11,0%	2 932	6,1%	48 444	1,21%
förändring 2003 till 2028	3 388	-0,7%	5 692	-3,0%	1 755	1,1%	1 719	2,6%	12 554	1,20%

## 9.7 Investeringsprojekt (bilaga)