

Analysrapport Lerum

Trygghetsundersökningen Västra Götaland, polisområde Älvsborg Våren 2011

**Analysrapport för
Lerums kommun 2011**

2011-11-28

Vid frågor om innehållet, kontakta:

Stefan Hellberg, analytiker
Polisområde Älvsborg/stab
Polismyndigheten i Västra Götaland
Box 344
503 11 Borås
010-5658596
stefan.hellberg@polisen.se

Lotta Jofjord, brottsförebyggande
kommissarie
Polisområde Älvsborg/stab
Polismyndigheten i Västra Götaland
Box 344
503 11 Borås
010-5658628
lotta.jofjord@polisen.se

INNEHÅLL

1	SAMMANFATTNING	3
2	RESULTAT OCH ANALYS AV TRYGGHETSUNDERSÖKNINGEN I LERUMS KOMMUN	4
2.1	NEDSKRÄPNING.....	4
2.2	SKAdegÖRELSE.....	5
2.2.1	Skadegörelseproblematik i trygghetsundersökningen	5
2.2.2	Till polisen anmälda skadegörelsebrott	7
2.3	BERUSADE ELLER NARKOTIKAPÅVERKADE PERSONER, UTOMHUS	9
2.4	VIDARE NARKOTIKARELATERADE FRÅGOR I TRYGGHETSUNDERSÖKNINGEN.....	10
2.5	PROBLEM MED TRAFIKEN.....	10
2.6	UTSATT FÖR VÅLD.....	11
2.7	TILGREPP/STÖLD.....	12
2.7.1	Uppger i trygghetsundersökningen att de utsatts för stöld.....	12
2.7.2	Till polisen anmälda tillgrepsbrott (stöld).....	12
2.8	ORO ATT UTSÄTTAS FÖR BROTT.....	14
2.9	KÄNNER SIG TRYGG ELLER OTRYGG I SAMBAND MED UTEVISTELSE KVÄLLSTID.....	14
2.10	POLISEN BRYR SIG ELLER BRYR SIG INTE OM DE LOKALA PROBLEMEN	15
3	STATISTISKA KOMPLEMENT	16
4	UNGDOMAR	17
5	SAMVERKANSÖVERENSKOMMELSEN	20
6	BAKGRUND OCH SYFTE	20
6.1	BAKGRUND	20
6.1.1	Analysgrupperna	20
6.1.1.1	Centrala analysgruppen	21
6.1.1.2	Lokala analysgruppen.....	21
6.2	SYFTE	21
7	METODOLOGISK RAM OCH DATAINSAMLING	21
	Referenser	24
	Övriga referenser	24

1 Sammanfattning

Trygghetsundersökningen 2011¹ är polisområde (PO) Älvsborgs nionde trygghetsundersökning som genomförts i samverkan med kommunerna inom polisområdet².

Denna analysrapport syftar till att uppmärksamma eventuella förändringar i invånarnas, i Lerums kommun, självskattade upplevelser kring och utsatthet av olikartade problemområden såsom våld, skadegörelse eller tillgreppsbrott. Informationskälla i sammanhanget har varit trygghetsundersökningen. Observerade resultat har värderats utifrån information inhämtad från (1) tidigare trygghetsundersökningar, (2) polisiära datasystem, och (3) Mediearkivet. Följande utveckling har registrerats:

- § Andelen av Lerums kommuns respondenter som upplever nedskräpning i sitt närområde som ett problem har ökat över tid
- § Andelen av Lerums kommuns respondenter som uppger att skadegörelse i sitt närområde är ett problem tycks ha reducerats över tid. Andelen som uppger att de utsatts för skadegörelse har även denna minskat över tid i Lerums kommun. Antalet anmälningar rörande skadegörelse tycks öka över tid, och klotterbrott utgör en stor del av skadegörelseanmälningarna
- § Andelen av respondenterna i Lerums kommun som upplever att det i deras närområde finns problem med berusade och narkotikapåverkade personer utomhus har över tid ökat
- § Andelen av Lerums kommuns respondenter som uppger att det i deras närområde förekommer trafikrelaterade problem uppgår i 2011 års trygghetsundersökning till 50 procent
- § Ett viktigt konstaterande är att våldsbrott karaktäriseras av stora mörkertal. Platser där respondenterna mest frekvent uppger sig ha blivit utsatta för våld är inne i sin bostad, i någon annans bostad, och inom ramen för det offentliga rummet
- § Andelen av respondenterna i Lerums kommun som uppger att de utsatts för någon form av tillgreppsbrott har minskat över tid. Antalet anmälningar som rör tillgreppsbrott följer samma utveckling, och är sedermera avtagande över tid
- § Andelen av respondenterna i Lerums kommun som uppger att de upplever oro inför att utsättas för brott har reducerats då 2011 års trygghetsundersökning relateras till 2004 års trygghetsundersökning (se vidare diskussion i avsnitt 2.8)
- § Andelen av respondenterna i Lerums kommun som uppger att polisen bryr sig om de lokala problemen minskar över tid. Tvärtom ökar andelen som anser att polisen inte bryr sig.

De avsnitt som behandlar bakgrund, syfte, och tekniska samt definitionsmissiga aspekter, finner läsaren i den avslutande delen av denna analysrapport. Upplägget motiveras av önskan att maximera användningen och tillgängligheten av föreliggande analysarbete. Den intresserade, som vill skaffa sig en bredare förståelse inför föreliggande analysrapport, rekommenderas att inleda sin läsning med kapitel 6 och 7.

¹ Trygghetsundersökningen 2011: Kommunens diarienummer: KS11.814

Trygghetsundersökningen 2011: Polisens diarienummer: AD-489-24492/10

² Kommuner inom polisområde Älvsborg: Alingsås, Bollebygd, Borås, Herrljunga, Lerum, Mark, Svenljunga, Tranemo, Ulricehamn och Vårgårda.

2 Resultat och analys av trygghetsundersökningen i Lerums kommun

Detta avsnitt behandlar områden som finns med i trygghetsundersökningen och som medborgarna i Lerums kommun framhåller som:

- § händelser eller fenomen som i stor utsträckning upplevs som ett problem eller något man har råkat ut för, till exempel ett brott
- § ett resultat av att man i allt mindre utsträckning ser ett fenomen som ett problem

eller ett område som:

- § analysgrupperna särskilt vill belysa för polis- och kommunledning.

Under vissa avsnitt som avhandlar att medborgarna utsatts för någon form av brott, och uppgett detta i trygghetsundersökningen, finns en undergrupp i dokumentet som visar motsvarande brottsområdes brottsstatistik. Informationen och diagrammen kompletteras också med resonemang runt resultatet från trygghetsundersökningen och den anmälda brottsstatistiken.

I resultatdelen av denna analys kommer även rekommendationer att framföras. Viktigt att poängtera är att dessa utarbetats som ett led i dialogen mellan den centrala och den lokala analysgruppen. Detta resonemang gör sig gällande såtillvida inget annat framförs.

Problemområdena nedan är strukturerade utefter ordningen i trygghetsundersökningens korstabell över Lerums kommun, och har således inte något att göra med allvarlighetsgraden på problemen.

2.1 Nedskräpning

Andelen av Lerums kommuns respondenter som upplever nedskräpning i sitt närområde som ett problem kan sägas öka över tid, och uppgår år 2011 till 37

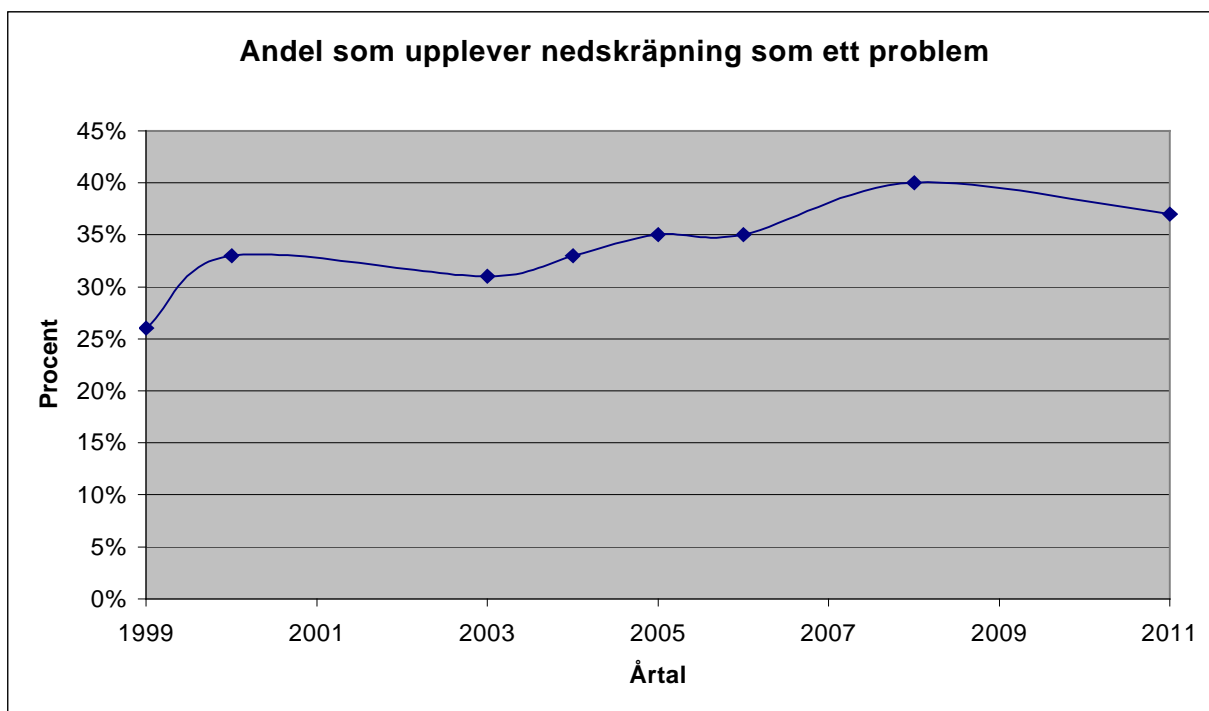


Diagram 1. Framställningen illustrerar andelen i Lerums kommun som upplever nedskräpning som ett problem över tid, i relativa tal. n=1251.

procent. Mellan 1999 års trygghetsundersökning och 2011 års trygghetsundersökning har problemupplevelsen kring nedskräpning ökat med 11 procentenheter. Ovan framställning illustrerar denna utveckling.

Åldersgrupperingen som innehar högst andel respondenter, vilka menar att nedskräpning är ett problem, är 15-19 år (44 procent). Det geografiska område där respondenterna i störst utsträckning uppger att nedskräpning i deras närmiljö är ett problem är Sjövik (50 procent). Kvinnor uppger i större utsträckning, än män, att nedskräpning är ett problem.

Konkretiserade fall av nedskräpning har behandlats i den lokala pressen, och ett fall rör skrotdumpning i ett skogsområde³, vilket föranlett polisen att rubricera händelsen som grovt miljöbrott. Den lokala pressen har även kommenterat det faktum att individer dumpar trädgårdsavfall på allmän plats, och att kommunen uppvisar svårigheter att stävja detta beteende⁴.

Rekommendationer:

Initialt kan det konstateras att det nedskräpningsstävjande arbetet med fördel bör föregås av en kartläggning som syftar till att blottlägga var, när och hur nedskräpningen i Lerums kommun är ett problem. Ansvaret för denna kartläggning skulle kunna ges Sektor samhällsbyggnad.

En av polisens roller i det nedskräpningsstävjande arbetet skulle kunna vara att ge kommunens medborgare ekonomiska incitament att inte skräpa ner, det vill säga att i högre grad tilldela nedskräpande individer böter. Att genomföra kontroller och särskilda insatser i områden där nedskräpningsproblematiken är särskilt utmärkande skulle även kunna bidra till att hämma den negativa nedskräpningstendensen.

För att sprida nedskräpningens negativa effekter på samhället som helhet skulle temadagar som berör nedskräpning, och exempelvis dess konsekvenser, kunna anordnas. Detta med syfte att sprida kunskap och därigenom åstadkomma attitydförändringar. Ett forum där en sådan diskussion skulle kunna vara fruktbar är i skolan.

2.2 Skadegörelse

2.2.1 Skadegörelseproblematik i trygghetsundersökningen

I 2011 års trygghetsundersökning uppger 36 procent att de anser att skadegörelse förekommer i deras närområde, och att det är ett problem. Andelen tycks ha reducerats över tid, då 2011 års procentsats relateras till motsvarande siffra i trygghetsundersökningar genomförda år 2000 (42 procent), 2004 (43 procent) och 2008 (46 procent). Nedan diagram blottlägger denna utveckling.

³ Anger, P. (2011-08-18) "Mängder av skrot dumpades i skogen", Lerums tidning.

⁴ Mauritzson, P. (2011-08-25) "Allt fler dumpar avfall", Lerums tidning

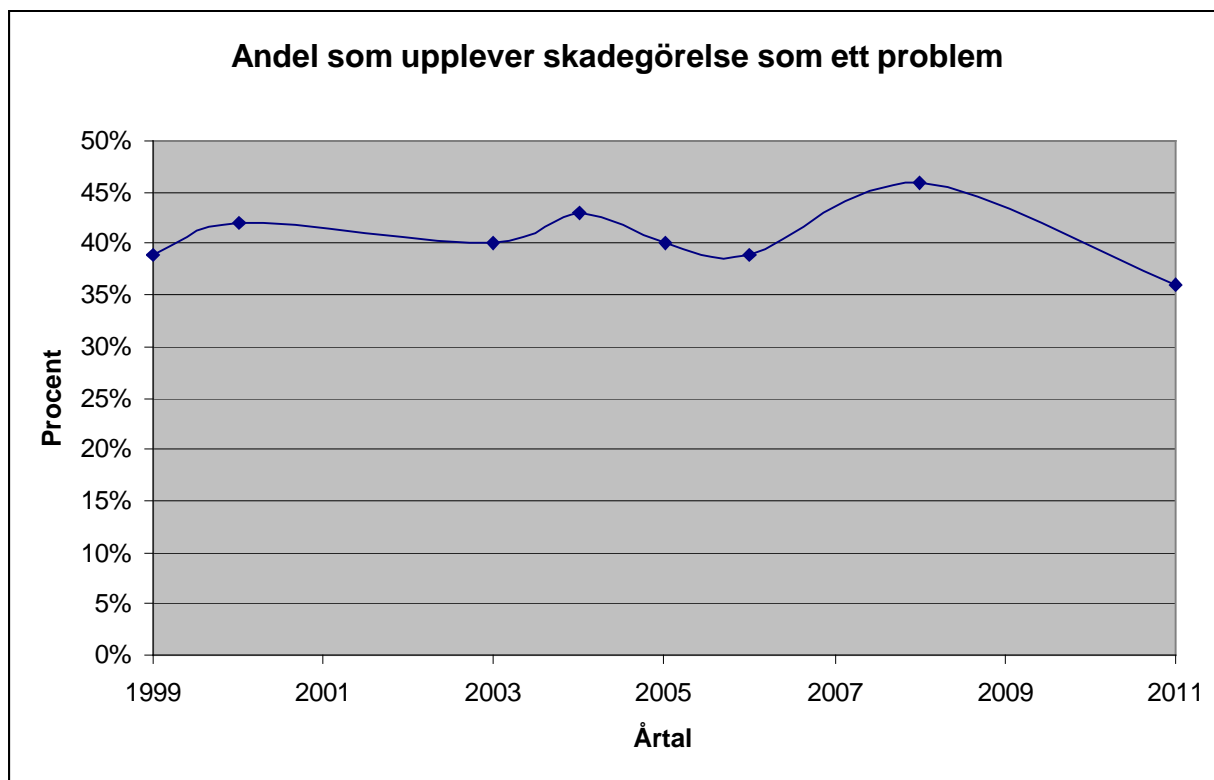


Diagram 2. Illustrerar hur andelen som upplever skadegörelse som ett problem, har utvecklats över tid i Lerums kommun. I relativa tal. n=1196.

Delgruppen som innehar högst andel respondenter, med avseende på ålder, vilka anser skadegörelse vara ett problem är 15-19 år (55 procent). Det geografiska område där respondenterna i störst utsträckning uppger att skadegörelse i deras närmiljö är ett problem är Floda (45 procent). Vidare tenderar kvinnor i större utsträckning, än män, att uppleva skadegörelse i närområdet som ett problem.

Nu skall fokus riktas på de respondenter som uppger att de blivit utsatta för skadegörelse. I 2011 års trygghetsundersökning uppger drygt 8 procent av Lerums kommuns respondenter att de inom ett 12 månaders intervall blivit utsatta för skadegörelse. Motsvarande siffra i samtliga tidigare genomförda trygghetsundersökningar överstiger 2011 års procentsats, vilket innebär att det har inträffat en nedgång i andelen respondenter som anser sig vara skadegörelseutsatta.

Jämförs andelen som uppger att de utsatts för tillgreppsbrott i 2011 års trygghetsundersökning (8 procent) med 2008 års trygghetsundersökning (11 procent) kan denna andel sägas ha reducerats med drygt 3 procentenheter. Nedan diagram illustrerar det ovan förda resonemanget.

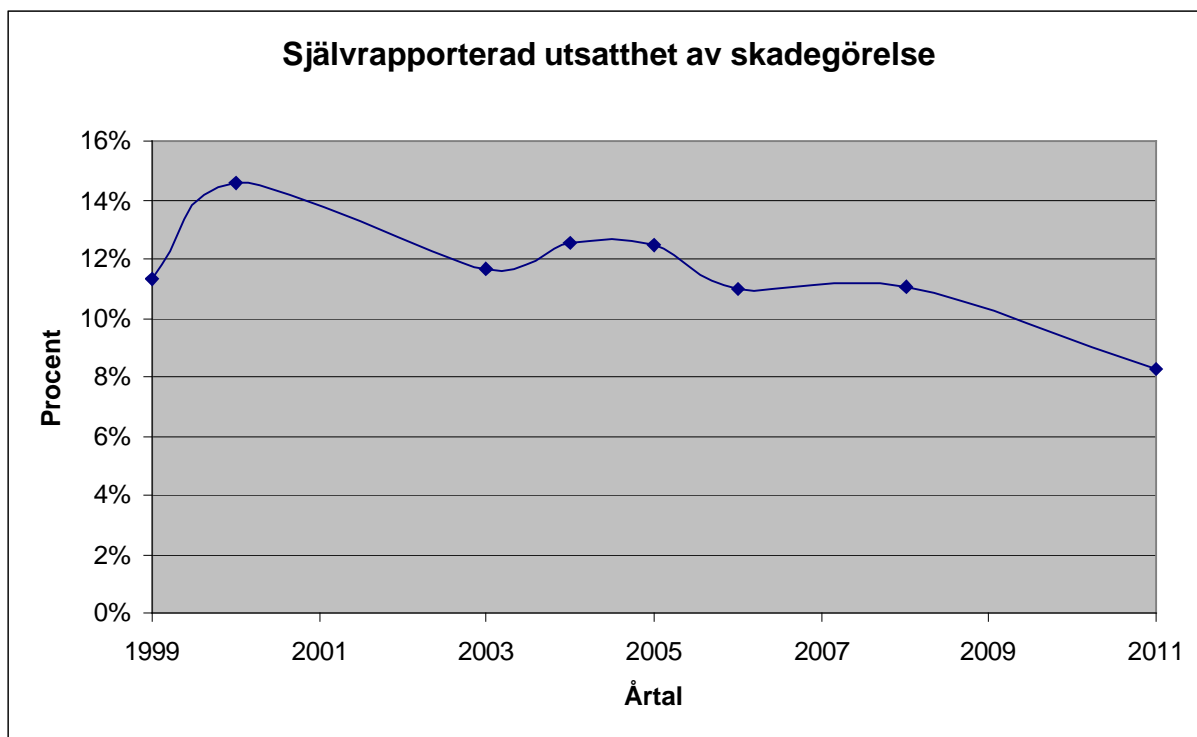


Diagram 3. Andelen av Lerums kommuns respondenter som uppger att de utsatts för skadegörelse, över tid. I relativa tal. n=1285.

Slutsatsen som kan fattas utefter det förda resonemanget, och ovan framställning, är därmed att trenden kring utsatthet av skadegörelse uppvisar tecken på att stabilt reduceras över tid.

Delgrupperna som innehar störst andel respondenter vilka uppger att de utsatts för skadegörelse är 20-29 år (12 procent), och 30-44 år (11 procent). Det geografiska område som innehåller störst andel av skadegörelseutsatta respondenter är Floda (9 procent). De platser, samt övriga omständigheter, som frekvent anges som skadegörelsedrabbade är "Annan skadegörelse de senaste 12 månaderna (på arbetet, under resa eller annat)" (28 procent), "På er bil när den befunnit sig i området där du bor" (27 procent), samt "På er bil när den befunnit sig i annat område än där du bor" (25 procent).

Vidare uppger en avsevärt högre andel av männen, än kvinnorna, att de utsatts för skadegörelse i någon form.

2.2.2 Till polisen anmälda skadegörelsebrott

Som rubriken antyder skall detta avsnitt behandla antalet skadegörelse- och klotterrelaterade anmälningar i Lerums kommun.

Utvecklingstendenserna kring anmälningar hänförliga till skadegörelse- och klotterbrott illustreras nedan i diagram 4. Skadegörelseanmälningar tycks öka över

tid, dock förekommer det anmärkningsvärda fluktuationer⁵ mellan somliga år, vilket härstammar från kraftiga uppgångar i klotteranmälningar.

Som tidigare avsnitt kunnat påvisa uppvisar respondenterna i Lerums kommun en minskad närvaro av skadegörelse i sitt närområde, vilket även är i paritet med respondenternas minskade självrapporterade utsatthet för skadegörelserelaterade brott.

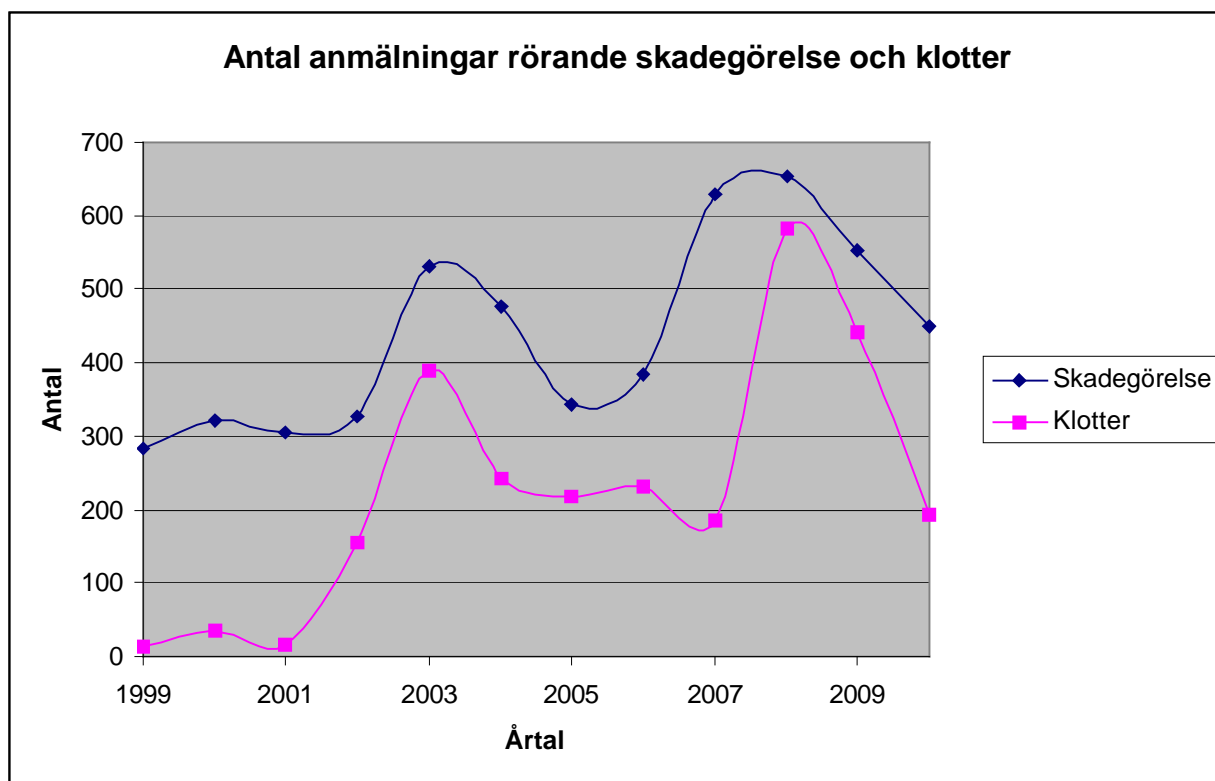


Diagram 4. Utvecklingen kring anmälda skadegörelse- och klotterrelaterade brott i Lerums kommun. I absoluta tal.

Utifrån ovanstående resonemang kan det konstateras att det föreligger en diskrepans⁶ mellan respondenternas upplevelse och utsatthet av skadegörelse, och det faktiska anmälningantalet av skadegörelse- och klotterbrott. Medan de förstnämndas utvecklingskurvor tycks nedåtgående, redovisar antalet anmälningar en stigande trend.

Trots att den centrala analysgruppen inte ämnar göra mellankommunala jämförelser, skall det nu göras ett undantag. Anledningen härom är dels att det inte existerar klotterstatistik från föregående år och, dels att klotterbrott i Lerums kommun utgör en stor del av skadegörelseanmälningarna.

Andelen av respondenterna som uppger att klotter är ett problem i deras närområde i 2011 års trygghetsundersökning uppgår till 22 procent. Motsvarande siffra för hela polisområdet är 25 procent, vilket innebär att problemupplevelsen av klotter i det egna närområde är lägre i Lerums kommun. Den ålderskategori som innehar högst andel individer som uppger att klotter i närområdet är ett problem är 70+ år (28 procent), och kvinnor uttrycker i större utsträckning, än män, att klotter i närområdet är ett problem. Det geografiska område som innehar högst andel respondenter som

⁵ Fluktuation: skiftning, växling.

⁶ Diskrepans: icke överensstämmelse, avvikelse.

uttrycker ovan diskuterad upplevelse är Gråbo (26 procent), följt av Södra⁷ (23 procent).

Lerums kommun har tidigare, i de lokala medierna, omnämnts som en av de geografiska områden där flest fall av klotter och glaskross av Västrafiks hållplatser inträffat⁸.

Rekommendationer:

Den första rekommendationen tangerar vid den avslutande diskussionen i avsnitt 2.1 rörande arbetsmetodik att åstadkomma attitydförändringar. Vid trygghetsvandringar i skolmiljö kan fokus läggas på effekterna av skadegörelse och klotter. Viktigt är att de samhällsekonomiska effekterna av klotter och skadegörelse konkretiseras och görs relaterbara för ungdomarna i Lerums kommun.

En strategi är även att aktivt arbeta med och upprätthålla den av kommunen fastslagna policyn gällande nolltolerans för klotter. Viktiga beståndsdelar i detta arbete är att klotter måste anmälas och därefter tas bort.

Vidare rekommendation inriktar sig på att brottsområdet skadegörelse och klotter med fördel bör hållas levande i de lokala BRÅ-strukturerna. Detta för att ett fortlöpande preventivt arbete med dessa frågor skall ske.

Även samverkan mellan både kommunala, regionala som statliga aktörer (exempelvis Västrafik och Trafikverket) uppmuntras. Detta för att skadegörelse och klotter ur ett resurs- och tidsperspektiv skall kunna bekämpas effektivt.

Polisens roll i det skadegörelsestävjande arbetet är att ta emot och upprätta skadegörelse- och klotterrelaterade anmälningar, samt att utreda dessa efter bästa förmåga.

2.3 Berusade eller narkotikapåverkade personer, utomhus

Andelen av respondenterna i Lerums kommun som upplever att det i deras närområde finns problem med berusade och narkotikapåverkade personer utomhus har över tid ökat. Vad det gäller den uttryckta problemupplevelsen kring berusade personer utomhus har denna stigit med 5 procentenheter mellan 1999 (14 procent) och 2011 års trygghetsundersökning (19 procent). Ålderskategorin som innehar högst andel respondenter vilka uttrycker att detta är ett problem är 15-19 år (33 procent). Det geografiska område som innehar högst andel respondenter vilka uttrycker ovan diskuterade åsikt är Gråbo (26 procent). Kvinnor och män uttrycker i likvärdig utsträckning att berusade personer utomhus är ett problem.

Problemupplevelsen kring narkotikapåverkade personer utomhus har stigit med 6 procentenheter mellan 1999 (6 procent) och 2011 års trygghetsundersökning (12 procent). Ålderskategorin som innehar högst andel respondenter vilka uttrycker att detta är ett problem är 15-19 år (20 procent). Det geografiska område som innehar högst andel respondenter vilka uttrycker ovan diskuterade åsikt är Sjövik (21 procent). Kvinnor och män uttrycker i likvärdig utsträckning att berusade personer utomhus är ett problem.

⁷ Södra: består bland annat av de geografiska områdena Rydsberg, Allmekärr, Stamsjöområdet, Öxeryd och Hulan.

⁸ Kjellsson, A. (2010-07-04) "Dyrt med skadegörelse", Göteborgs-Posten.

Rekommendationer:

Här rekommenderar analysgrupperna att samverka och kommunikation mellan berörda parter (exempelvis polis, skola, och fritidspersonal) och IFO⁹ bör utvecklas. Samverkan mellan dessa parter kan vara gynnsamt för att identifiera individer och de geografiska områdena där missbruksproblematik gör sig gällande. Detta för att utsatta individer skall kunna erbjudas en passande och god vårdinsats.

Polisen kan verka för att skapa en synlighet och närvaro på så kallade hot spots¹⁰. En viktig aspekt att ha i åtanke är dock balansgången mellan en polisiär närvaro som skapar trygghet och en som paradoxalt nog förstärker den upplevda oron.

Om delar inom föreningslivet eller annan ideell aktör uppvisar intresse för att upprätta drogfria mötesplatser, eller forum, skulle stöd och information kunna tillhandahållas av kommun och polis.

2.4 Vidare narkotikarelaterade frågor i trygghetsundersökningen

Diskussionen runt narkotikarelaterade problem är i sig så pass komplex att analysgruppen väljer att inte göra några vidare uttalanden relaterade till detta ämne i trygghetsundersökningen. Analysgruppen problematiserar denna frågas komplexitet utifrån att den enskilda medborgaren kan ha svårt att avgöra om en person missbrukar narkotika, alkohol eller använder sig av läkemedel eller liknande som gör att personen upplevs som en missbrukare.

När det gäller uppgifter om narkotikarelaterade brott i polisens anmälningssystem, RAR¹¹, är även det förenat med viss komplexitet. I stort sett alla narkotikarelaterade brott som uppdragas av polisen är så kallade spaningsrelaterade brott och ingripandebrott¹². Detta innebär i stora drag att ju fler insatser och mer resurser som läggs på narkotikarelaterade problem, desto fler anmälningar relaterade till narkotika upprättas i polisens anmälningssystem.

2.5 Problem med trafiken

Andelen av Lerums kommuns respondenter som uppger att det i deras närområde förekommer trafikrelaterade problem har över tid ökat med 5 procentenheter (år 1999 45 procent, år 2011 50 procent). Ålderskategorin som innehar högst andel respondenter vilka upplever förekomsten av trafikproblem i deras närområde är 30-44 år (62 procent). Det geografiska område som innehar högst andel respondenter vilka uttrycker ovan diskuterade åsikt är Sjövik (66 procent), och kvinnor och män uttrycker i snarlik utsträckning att de upplever trafikproblem.

Vilka trafikrelaterade företeelser anser då respondenterna vara problematiska? Andelen av Lerums kommuns respondenter, vilka menar att närvaron av tung trafik/buller är ett problem, har över tid ökat från 18 procent (1999 års trygghetsundersökning) till 31 procent (2011 års trygghetsundersökning). Även andelen som upplever dålig vägunderhållning/gatuplanering har ökat över tid, från 21 procent (1999 års trygghetsundersökning) till 33 procent (2011 års trygghetsundersökning).

⁹ IFO: Individ- och familjeomsorgen.

¹⁰ Hot spots: brottsfrekventa platser.

¹¹ RAR: Rationell anmälsrutin – polisens anmälningssystem.

¹² Ingripandebrott: egeninitierade insatser och planerade insatser från polisens sida.

Ett trafikrelaterat område där respondenternas problemupplevelse har reducerats är buskörning med moped/mc. Mellan de två senast utförda trygghetsundersökningarna (2008 och 2011) har andelen som upplever förekomsten av buskörning med moped/mc som ett problem reducerats med 15 procentenheter.

Rekommendationer:

Först och främst rekommenderas kommunen att fortlöpande fortsätta att aktivt arbeta emot höga bullernivåer, och annan problematik, som uppstår i samband med tung trafik. Även en bibehållen och ökad samverkan mellan berörda parter, såsom kommun och Trafikverket, skulle kunna verka gynnsamt för att stävja de uppfattade trafikrelaterade problemen. Den inslagna vägen där polis och kommun bedriver aktiva insatser för att beivra trafikproblem bör fortsätta utvecklas. Mer specifikt bör även moped- och motorcykelkontroller fortsätta genomföras.

Sammantaget kan det konstateras att drygt en majoritet av Lerums kommuns respondenter upplever olika trafikrelaterade företeelser som problematiska, vilket indikerar att dessa bör tas på allvar.

2.6 Utsatt för våld

Med anledning av de låga antal respondenter runt frågor gällande utsattheten för våld, gör analysgruppen inga djupare analyser med utlåtanden gällande dessa frågor inom trygghetsundersökningen. En viktig förförståelse är att våldsbrott kan sägas karaktäriseras av stora mörkertal, vilket ytterligare försvårar möjligheterna att kommentera och dra slutsatser kring våld och dess komplexa dynamik¹³. Nedan beskrivs endast kortfattat vad som varit anmärkningsvärt runt denna punkt.

Den ålderskategori som innehar högst andel av respondenter, vilka uppger att de blivit utsatta för våld som gett smärta, är delgruppen 15-19 år (9 procent). Fortsättningsvis kan det nämnas att de våldsdrabbade respondenterna uppger att platsen för våldshandlingen antingen varit inom ramen för den egna eller annans bostad, eller i det offentliga rummet. Män drabbas i större utsträckning än kvinnor av våld enligt 2011 års trygghetsundersökning, och det geografiska område som i störst utsträckning har personer som utsatts för våld är Floda (3 procent).

Rekommendationer:

Vad analysgrupperna erfar uppkommer en viss del av våldsproblematiken på helgkvällarna i samband med att restauranger, pubar och andra ”uteställen” stängs. Här har polisen och kommunen ett viktigt ansvar, och att många av de uppgifter som åligger dessa parter genomförs efter bästa förmåga.

Annan part som också denna har en viktig ansvarsroll i sammanhanget är krögaren, och en förutsättning för framgång i det våldspreventiva arbetet är att även denna part inser, och tar, sitt ansvar. Genom dialog med kommunrepresentanter och polis, bör krögaren diskutera möjligheterna att minska överservering och en allt för hög berusningsgrad. Polisen bör även aktivt närvara i samband med stängning på pubar och andra ”uteställen”.

Rekommendationen är således att dialog och en väl fungerande kommunikation, mellan alla parter, är nödvändig. Framförallt måste samtliga parter inse vilken roll och vilket ansvar de har i det våldspreventiva arbetet.

¹³ Sarnecki, J. (2009) ”Introduktion till kriminologi”

Det är även av vikt att våldsutsatta personer erbjuds rättmättigt stöd, och att det existerar goda stödkoncept gentemot dessa individer.

2.7 Tillgrepp/stöld

2.7.1 Uppger i trygghetsundersökningen att de utsatts för stöld

Nedan diagram blottlägger utvecklingen kring den självrapporterade utsattheten för stöld i Lerums kommun. Av framställningen framgår att andelen som uppger att de utsatts för stöld minskar över tid, från uppmätta procentsatser om 19 procent (1999,2000) till 7 procent (2011).

Vilka omständigheter karakteriserar de situationer där respondenterna uppger att de utsatts för stöld? De svarsalternativ som anges mest frekvent av de stölddrabbade är: ”På vinden, i källaren, i garage eller annat förvaringsutrymme som tillhör bostaden” (26 procent), ”Annan stöld de senaste 12 månaderna (på arbetet, på resa eller annat)” (22 procent) och slutligen ”Inne i din bostad” (18 procent).

Den delgrupp som innehar högst andel av stölddrabbade är 20-29-åringarna (9 procent). Det geografiska område som innehåller störst andel av självrapporterade stölddrabbade respondenter är Norra¹⁴ (9 procent). Män uppger i större utsträckning, än kvinnor, att de utsatts för stöld.

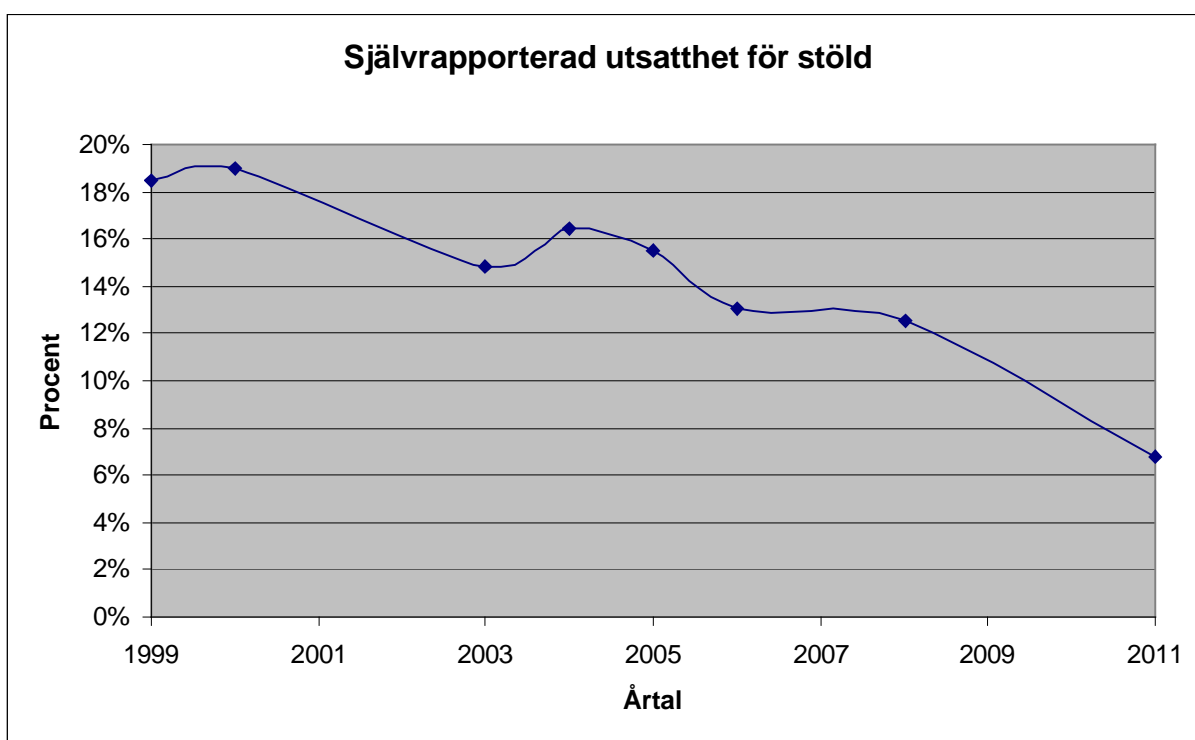


Diagram 5. Illustrerar utvecklingen av självrapporterad utsatthet för stöld över tid i Lerums kommun. I relativa tal. n=1292.

2.7.2 Till polisen anmälda tillgreppsbrott (stöld)

Ur nedan framställan framgår det att antalet anmälda tillgreppsrelaterade brott uppvisar en stabil nedåtgående utveckling över tid.

¹⁴ Norra: består bland annat av de geografiska områdena Hallsås, Aspenäs, Frödingsområdet och höjdenområdet.

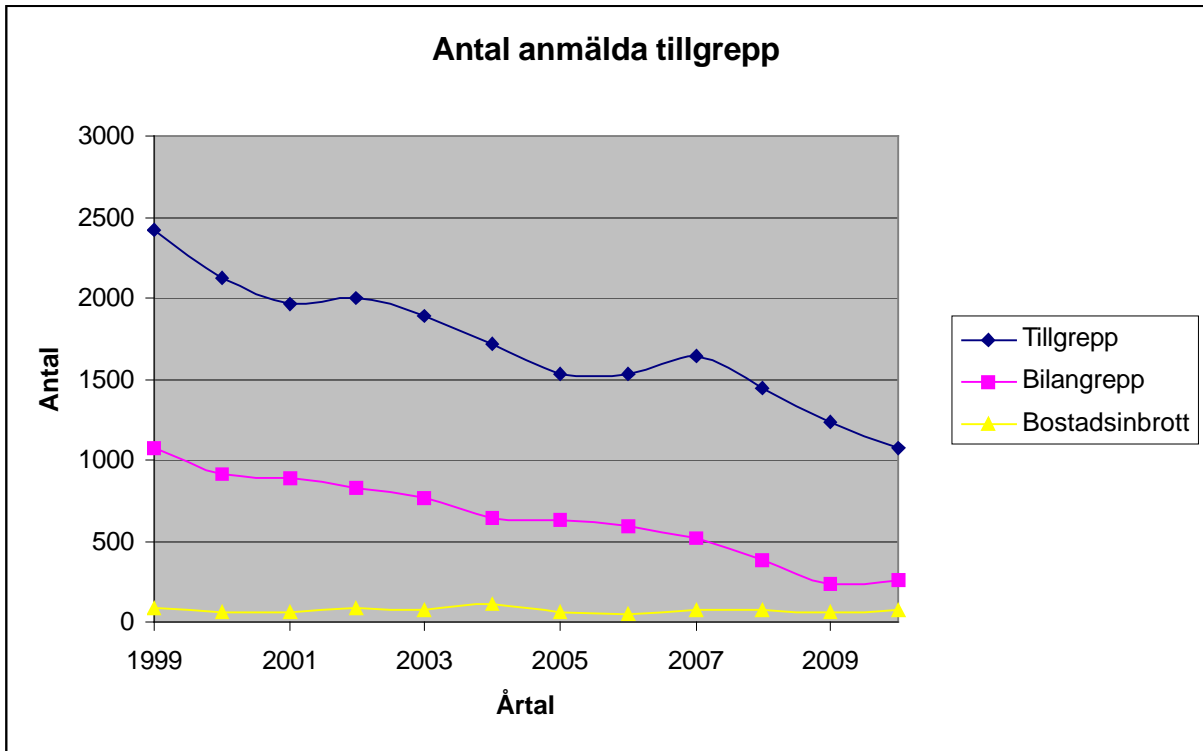


Diagram 6. Illustrerar utvecklingen av antal anmälda tillgrepp över tid i Lerums kommun. Antalet bilangrepp och bostadsinbrott illustreras även. I relativa tal.

Denna trend gör sig även gällande då bilangrepp¹⁵ granskas. Trenden kring anmälningar rörande bostadsinbrott¹⁶ kan däremot sägas vara relativt kontinuerlig över tid. Bostadsinbrott har behandlats i den lokala pressen, och då har det framförts att av de fyra kommuner¹⁷ som står under polisenhet Alingsås bevakning så är Lerum den kommun som är värst drabbad av bostadsinbrott¹⁸. Denna uppgift bekräftas också av brottsstatistiken gällande bostadsinbrott från de senaste åren.

Slutligen kan det dock sägas att den iakttagna utvecklingen, rörande antal anmälda tillgrepp, ligger väl i paritet med den tidigare diskuterade trenden kring respondenternas självrapporterade utsatthet för stöld.

Rekommendationer:

Först vill analysgrupperna rekommendera att det bör genomföras en översyn för att kartlägga behovet av fler låsanordningar för cykel och moped, och dessas placering i anslutning till utsatta platser, såsom torg, buss-, tåg- och pendelstationer. Det kan även tänkas att information som rör hur cykeln lämpligast bör låsas kan spridas till berörda parter. Informationsspridningen kan genomföras via fortsatta kampanjer, där både polis och kommun kan agera avsändare.

Vidare vill analysgrupperna understryka vikten av en aktiv grannsamverkan med avseende på det preventiva arbetet kring tillgreppsbrott.

¹⁵ Försök till och fullbordat biltillgrepp, samt stöld ur eller från motordrivet fordon, släpvagn och husvagn.

¹⁶ Fullbordat inbrott i villa/radhus, och fullbordat inbrott i lägenhet.

¹⁷ Polisenhet Alingsås: Alingsås, Herrljunga, Lerum och Vårgårda är de fyra aktuella kommunerna.

¹⁸ Mauritzson, P. (2011-09-08) "Högsåsong för inbrott – Lerums kommun värst drabbad", Lerums Tidning.

En rekommendation som riktar sig till polisen är att LOKUS¹⁹-rapporteringen aktivt bör eftersträva att innehållsmässigt följa upprättade handlingsplaner. Detta bland annat för att möjliggöra genomförandet av geografisk analys.

2.8 Oro att utsättas för brott

Först kan det konstateras att andelen som upplever oro för att utsättas för brott har reducerats med 6 procentenheter då 2011 års trygghetsundersökning (68 procent) relateras till 2004 års trygghetsundersökning (74 procent).

Den centrala analysgruppen vill även uppmärksamma det problemområde där respondenternas upplevda oro över tid har reducerats i högst utsträckning: *”Att din bil, mc, moped eller cykel skall utsättas för stöld eller skadegörelse om den är parkerad i området där du bor”*. Över tid har denna andel reducerats med 12 procentenheter, från 61 procent (1999) till 49 procent (2011).

Om vi istället granskar den ålderskategori som uppger att de oroas sig i störst utsträckning för att utsättas för brott kan vi konstatera att dessa återfinns i delgruppen 30-44 år (75 procent). Det är även denna åldersgrupp som innehar högst andel respondenter vilka upplever oro inför inbrott i sin när- och omgivande miljö (64 procent respektive 54 procent), samt att diverse fortskaffningsmedel skall utsättas för brott (53 procent). Ifråga om oro inför överfall eller misshandel innehar åldersgruppen 15-19 år högst andel oroliga respondenter (41 procent).

Det geografiska område som innehåller högst andel oroliga respondenter är Floda (75 procent). En högre andel kvinnor, än män, har upplevt oro för att utsättas för brott.

Rekommendationer:

Frågor kring oro kan med fördel behandlas i samband med att trygghetsvandringar genomförs. Detta problemområde kan även lyftas in och diskuteras i skolmiljön.

En annan orosreducerande insats kan vara att kommunen fortsätter att skapa trygghet i samband med att medborgarna nyttjar kollektivtrafiken. Här åsyftas både själva ankningspunkterna, men också närliggande gångtunnlar eller liknande. Polisen kan verka för att förstärka sin närvaro och synlighet kring och i kollektivtrafiken.

2.9 Känner sig trygg eller otrygg i samband med utevistelse kvällstid

I 2011 års trygghetsundersökning uppger 73 procent av respondenterna att de känner sig trygga i samband med utevistelse i sitt närområde under kvällstid. Andelen som förmedlar denna åsikt har inte fluktuerat särskilt över tid, utan legat på en förhållandevis konstant nivå.

Trygghetsundersökningens utformning inbjuder de respondenter som uppger att de känner sig otrygga att, i ett öppet svarsalternativ, närmare specificera den direkta anledningen till den upplevda otryggheten. Respondenterna har angivit *”Rädsla för överfall/misshandel”* (21 procent), *”Dålig belysning/mörkt”* (18 procent), och *”Ungdomsgäng”* (13 procent) som anledningar till sin upplevda otrygghet.

Den högsta andelen otrygga respondenter återfinns inom ålderskategorin 15-19 år (28 procent), medan den högsta andelen trygga respondenter går att finna bland 45-

¹⁹ LOKUS: lokal brottsplatsundersökare

59-åringarna (79 procent). Kvinnor upplever i större utsträckning än män otrygghet inför den aktuella problemsituationen.

Det geografiska område som innehåller störst andel av trygga respondenter är Sjövik (84 procent), och motsvarande geografiska område rörande otrygghet är Floda (20 procent).

Rekommendationer:

Se tidigare diskussion i rekommendationerna till avsnitt 2.8.

2.10 Polisen bryr sig eller bryr sig inte om de lokala problemen

Allmänt kan det sägas att respondenterna i Lerums kommun över tid upplever att polisen i allt mindre grad bryr sig om de lokala problemen. Andelen som upplever att polisen bryr sig har minskat med 11 procentenheter mellan 2008 (43 procent) och 2011 (32 procent).

Vi kan se en omvänd trend då det gäller andelen som upplever att polisen inte bryr sig om de lokala problemen. I 1999 års trygghetsundersökning uppger 12 procent att de anser att polisen inte bryr sig, motsvarande siffra i 2011 års trygghetsundersökning är 17 procent. Framställningen nedan syftar till att illustrera ovan diskuterade utveckling.

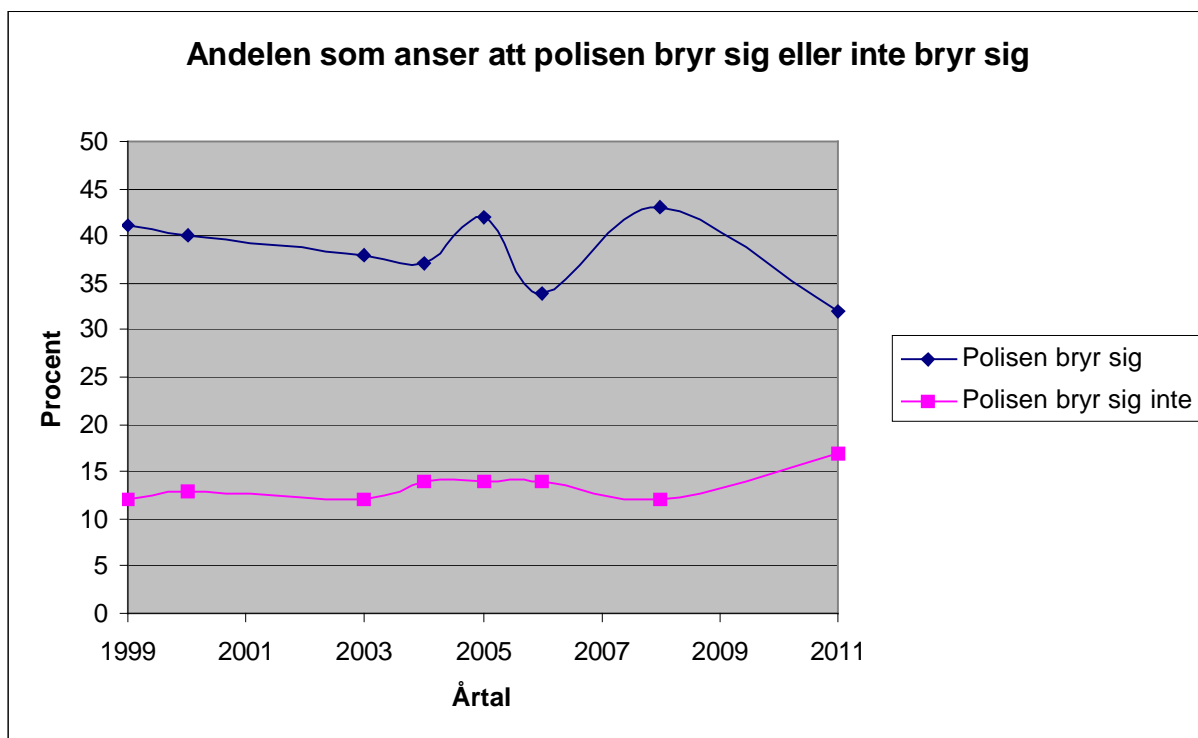


Diagram 7. Visar utvecklingen rörande andelen som uppger att polisen bryr sig, eller inte bryr sig, i Lerums kommun. I relativa tal. n=1213.

Den delgrupp som innehåller högst andel svaranden vilka anser att polisen bryr sig är 20-29 år (42 procent). Åldersgruppen som istället innehar störst andel av individer som anser att polisen inte bryr sig är 15-19 år (24 procent). De geografiska områden som innehåller störst andel av respondenter med uppfattningen att polisen inte bryr sig är Gråbo och Sjövik (23 procent vardera). Granskar vi vilket geografiskt område där respondenterna är av motsatt uppfattning, det vill säga att polisen bryr sig, finner vi detta vara Stenkullen (36 procent). Andelen som valt svarsalternativet "vet ej" uppgår till 51 procent.

Ifråga om kön kan den centrala analysgruppen konstatera att män i något högre grad, än kvinnor, upplever att polisen både bryr sig, och inte bryr sig.

Rekommendationer:

Rörande detta problemområde kan det först konstateras att polisen måste bli bättre på att nyttja både traditionella, och sociala, mediekkanaler för att på ett fullgott vis förmedla till omvärlden när polisiära insatser genererar samhällsnyttiga resultat. En viktig aspekt att kommunicera till det omgivande samhället är händelsekedjan från brottsanmälan till fällande dom, det vill säga när det går att uppvisa att individens anmälan har resulterat i en positiv utgång för både polis och målsägande. Slutsatsen är att den lokala polisen måste få ökad exponering i medierna, och då framför allt i positiv bemärkelse.

Polisens ingripandeverksamhet bör även karaktäriseras och vägledas av nyckelord som synlighet och närvaro.

3 Statistiska komplement

Detta avsnitt avhandlar ytterligare brottsstatistik som hämtats ur polisens anmälningssystem, RAR. Denna information redovisas som ett komplement till trygghetsundersökningen och diskussionerna ovan.

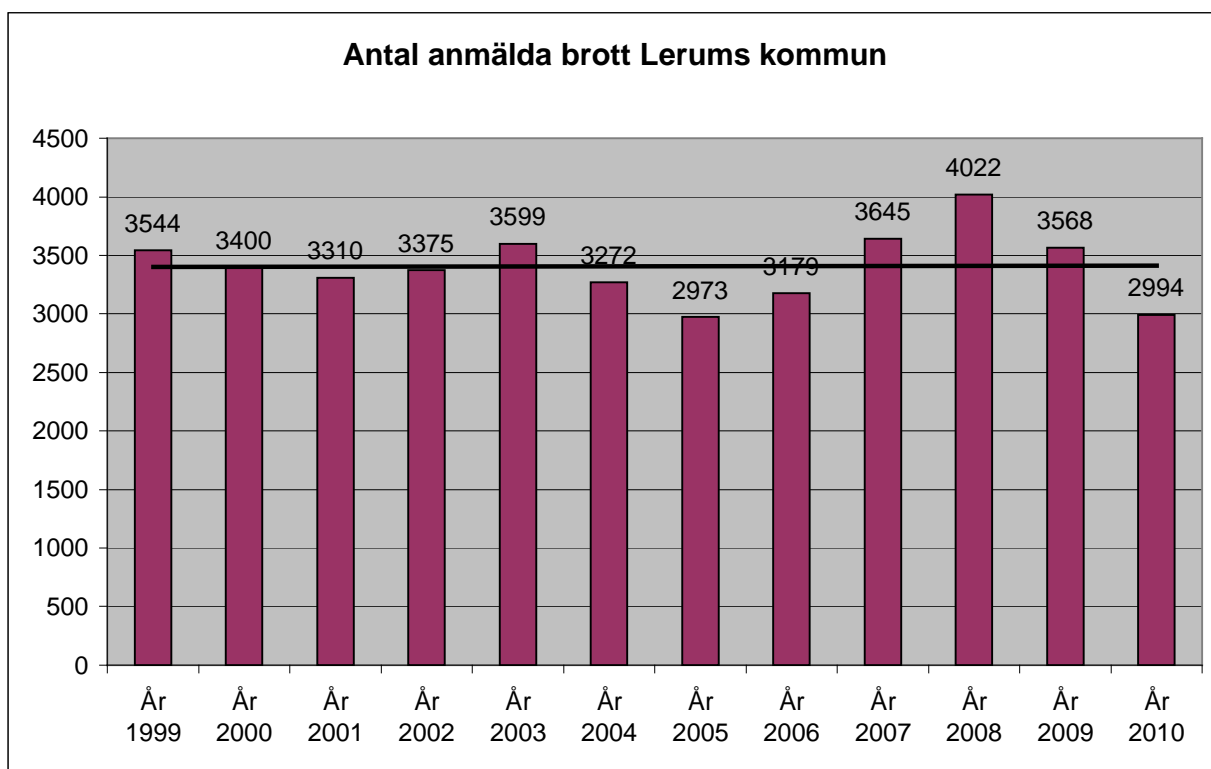


Diagram 8. Illustrerar antalet anmälda brott i Lerums kommun. I absoluta tal.

Av ovan framställning framgår det att antalet anmälda brott i Lerums kommun inte uppvisar anmärkningsvärda fluktuationer mellan de presenterade åren. Den centrala analysgruppen menar här att det över tid varken föreligger en positiv eller negativ trend. Värt att poängtera är dock att antalet anmälda brott de senaste två åren varit sjunkande.

4 Ungdomar

Följande avsnitt avhandlar information relaterad till ungdomar. Informationen är hämtad från CAN:s²⁰ drogvaneundersökning 2010 och polisens anmälningssystem, RAR.

Inom kriminologisk forskning är ungdomsåren viktiga ur ett brottsperspektiv, och med anledning av detta redovisas vissa uppgifter kopplade till ungdomar separat under denna punkt. Det stora flertalet av alla ungdomar begår någon form av kriminalitet vid något tillfälle.²¹ De flesta fastnar **inte** i någon långvarig kriminell karriär utan återgår till att bli skötsamma medborgare när de går in i vuxenlivet²². Just för att ungdomsåren är en brottsaktiv period i en människas liv blir också denna aspekt extra intressant ur ett polisiärt och kommunalt perspektiv.

I CAN:s drogvaneundersökning 2010 uppger ungdomar i årskurs 9 i Lerums kommun:

- § att 17 procent av pojkarna är intensivkonsumenter²³ av alkohol
- § att 18 procent av flickorna är intensivkonsumenter av alkohol
- § att pojkarnas årskonsumtion är större än flickornas (räknat i liter)
- § att 45 procent av pojkarna uppger att de inte konsumerar alkohol (högst siffra i polisområdet)
- § att motsvarande siffra för flickorna är 33 procent
- § att 13 procent av pojkarna och 27 procent av flickorna röker ibland eller dagligen (**Låga siffror vid jämförelse med hela polisområdet men försäljning till ungdomar under 18 är trots allt kriminaliserat!**)
- § att 8 procent av de svarande ungdomarna i Lerums kommun använt narkotika (en av de högsta siffrorna i polisområdet)
- § att 4 procent av pojkarna har använt sömnmedel eller lugnande medel av bensodiazepintyp med recept
- § att 8 procent av flickorna har använt sömnmedel eller lugnande medel av bensodiazepintyp med recept, 5 procent har nyttjat utan recept
- § att 9 procent av flickorna har tagit läkemedel tillsammans med alkohol (en av de högsta siffrorna i polisområdet)

Vidare skall nu antalet brott som utförts av 18-åringar och yngre, samt antalet gärningsmän som är 18 år och yngre diskuteras. Framställningen nedan påvisar hur utvecklingen ser ut.

²⁰ CAN: Centralförbundet för alkohol- och narkotikaupplysning.

²¹ Estrada, F. & Flyghed, J. (Red.) (2001) *Den svenska ungdomsbrottsligheten*.

²² Ibid.

²³ Enligt CANs definition är en intensivkonsument: en individ som vid ett och samma tillfälle dricker en mängd alkohol motsvarande en helflaska vin, eller fyra burkar starköl, eller fyra burkar blanddryck, eller sex burkar folköl, eller en halv halvflaska starksprit (18 cl).

Vad det rör trenden gällande antalet gärningsmän som är 18 år och yngre kan det sägas att det varken tycks föreligga en klart positiv eller negativ utveckling. Över tid

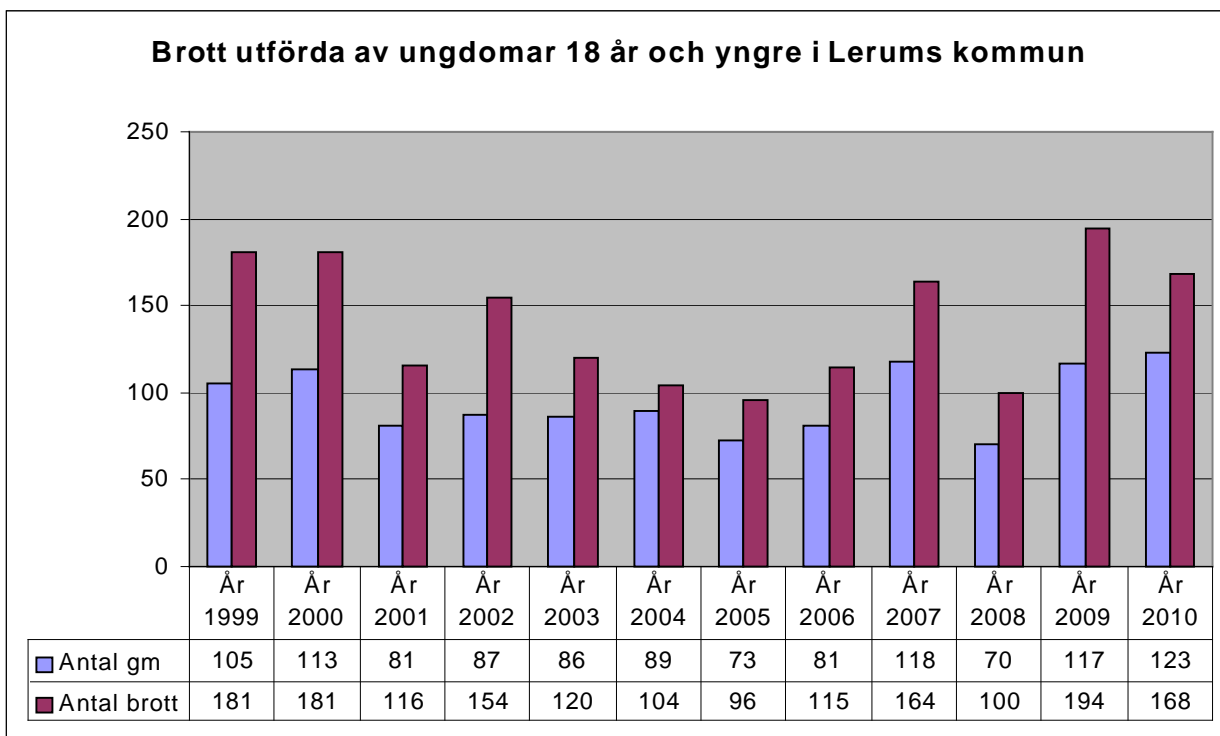


Diagram 9. Illustrerar utvecklingen av brott som utförts av ungdomar 18 och yngre i Lerums kommun. Även antalet gärningsmän 18 år och yngre presenteras. I absoluta tal.

förekommer det fluktuationer, vilket innebär att det föreligger svårigheter då en trend eller utveckling skall avläsas. För att råda bot på detta har nedan framställning konstruerats.

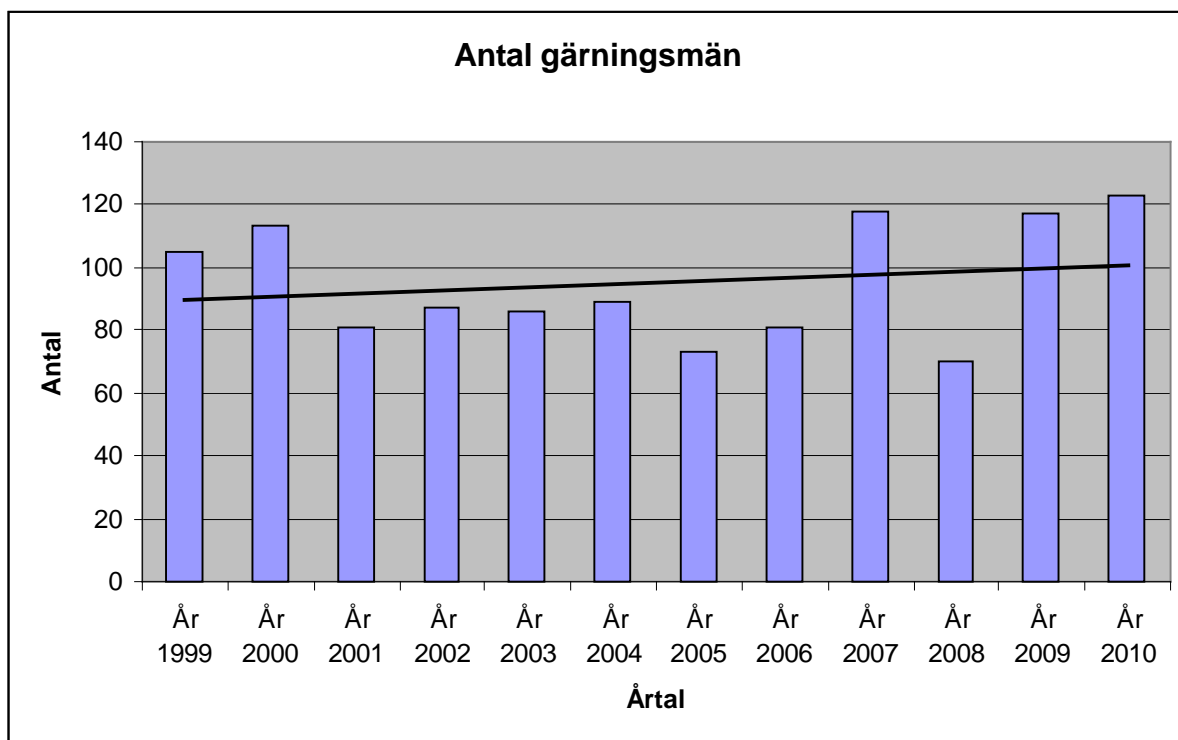


Diagram 10. Illustrerar antal gärningsmän som är 18 år och yngre över tid i Lerums kommun, och trendlinje har infogats. I absoluta tal.

Ur ovan framställning kan det uttydas att antalet gärningsmän som är 18 år och yngre tycks öka över tid i Lerums kommun.

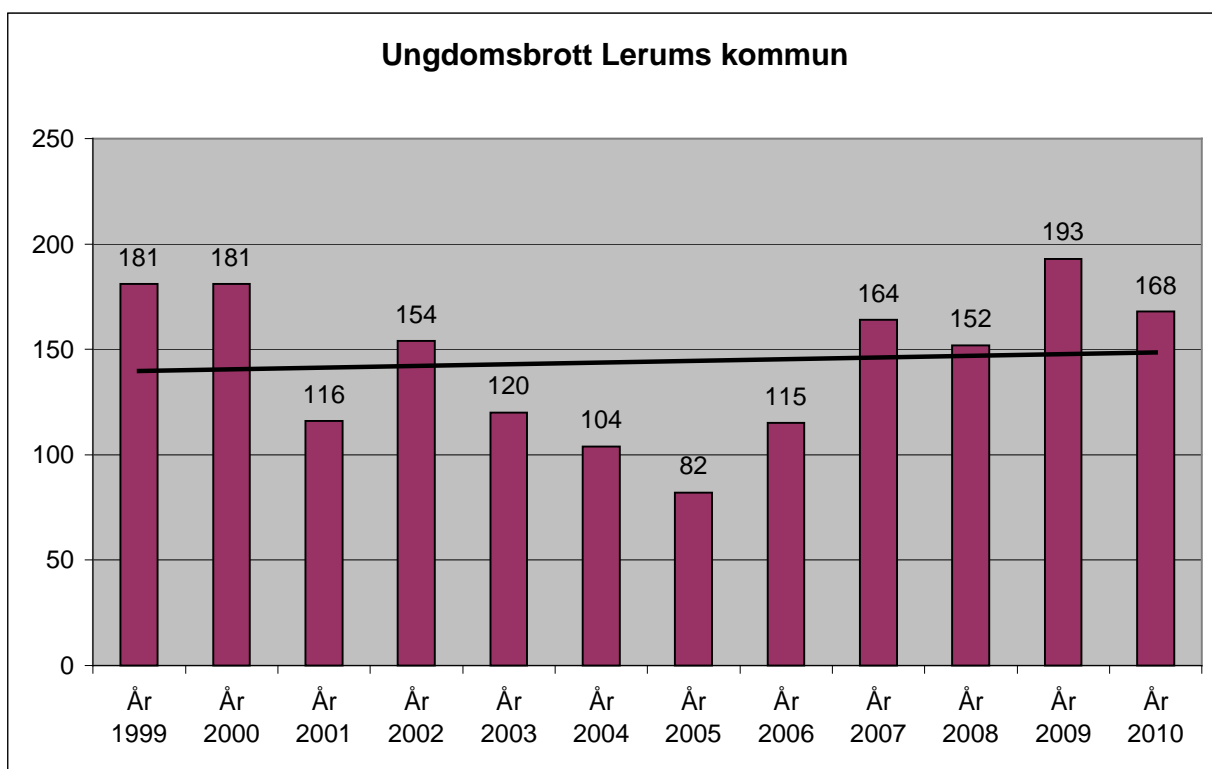


Diagram 11. Illustrerar antalet ungdomsbrott i Lerums kommun över tid. I absoluta tal.

Med syfte att tydliggöra utvecklingen rörande antalet ungdomsrelaterade brott har ovan framställning gjorts. Här framgår det att antalet ungdomsrelaterade brott över tid kan sägas befinna sig på en relativt konstant nivå, och skall en potentiell trend försöka utrönas är det här frågan om en svagt uppåtgående ökning över tid.

Brottstyperna som de brottsaktiva ungdomarna utför redovisas enligt nedan. Mest frekvent utförda brottshandlingar är stöldrelaterade, som i relativa tal utgör 39 procent av samtliga begångna brottshandlingar.

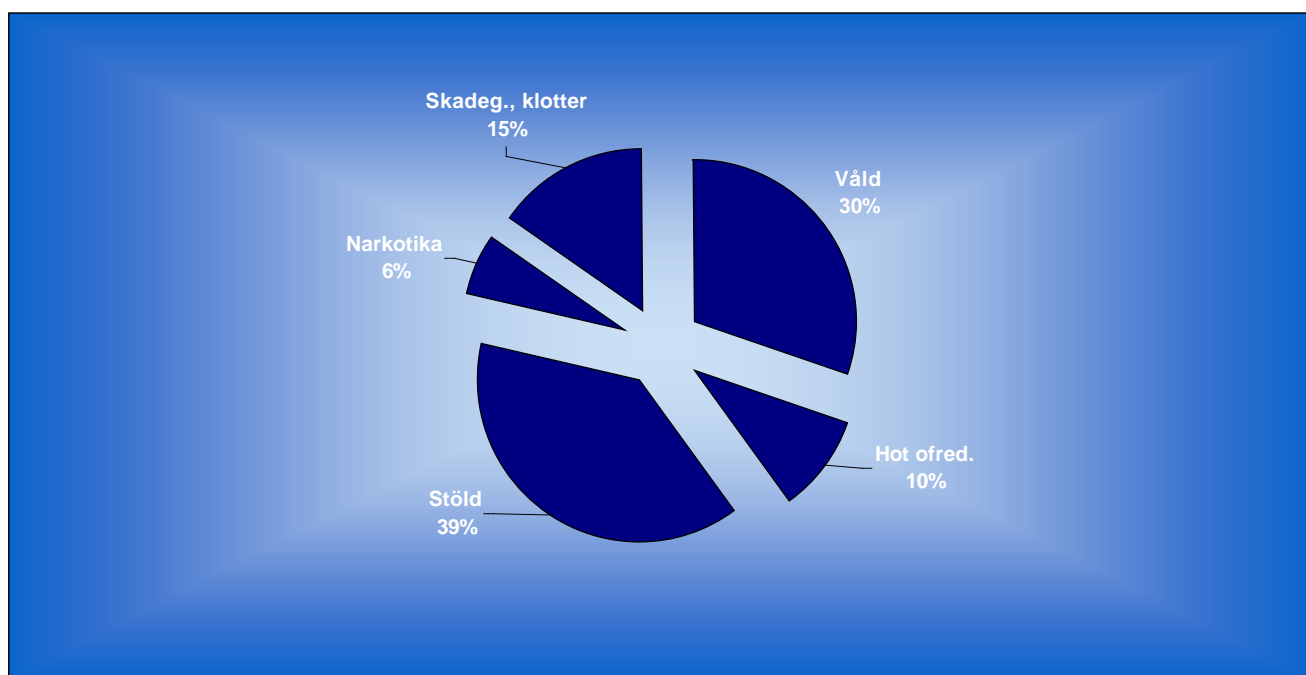


Diagram 12. Cirkeldiagram som påvisar utvalda brottstyper där gärningsman är 18 år eller yngre i Lerums kommun.

5 Samverkansöverenskommelsen

Samverkansöverenskommelsen är ett resultat av en metodutveckling genomförd av Sveriges kommuner och landsting, Rikspolisstyrelsen och det nationella Brottsförebyggande rådet.

Lerums kommun och polisen inom polisområde Älvsborg upprättade under 2010 en överenskommelse om att samverka utifrån några prioriterade samverkansområden. Syftet med samverkansöverenskommelsen är att utöka, fördjupa och utveckla samarbetet mellan Lerums kommun och polisen inom polisområde Älvsborg, Polismyndigheten i Västra Götaland. Målsättningen med detta samarbete är att minska brottsligheten och öka tryggheten för medborgare och verksamma i kommunen.

I samverkansöverenskommelsen mellan Lerums kommun och polisen i polisområde Älvsborg prioriteras följande samverkansområden:

- § Alkohol och andra droger bland ungdomar
- § Trygghet
- § Trafik

Runt dessa prioriterade samverkansområden uppsattes ett antal mål där kommunen har vissa utpekade åtgärdsområden, och polisen vissa utpekade åtgärdsområden, som kontinuerligt skall följas upp och eventuellt revideras.

6 Bakgrund och syfte

6.1 Bakgrund

Inom PO Älvsborg har det mellan åren 1999-2011 genomförts nio trygghetsundersökningar, vilkas resultat främst kommit att användas av personal verksamma med brottförebyggande arbete. Undersökningarna har även nyttjats av personal som återfinns inom polisiärt och kommunalt ledningsarbete.

Trygghetsundersökningen tar stora ekonomiska resurser i anspråk, polisledningen har därför önskat en utvärdering som behandlar hur materialet från trygghetsundersökningarna har använts, och hur det skulle kunna användas i framtiden.

Slutsatsen utifrån denna utvärdering²⁴ indikerar att trygghetsundersökningens resultat inte tillvaratagits på ett tillfredsställande vis. För att på ett mer fullgott vis ta vara på den information och kunskap som trygghetsundersökningen kan generera har det upprättats en centralt lokaliserad analysgrupp. Även lokala analysgrupper, på kommunnivå, har upprättats. Personerna som ingår i både den centrala analysgruppen och de lokala analysgrupperna är sakkunniga som handplockats från polisen, kommunerna samt en student från Göteborgs universitet.

6.1.1 Analysgrupperna

Analysgrupperna är uppdelade i en central analysgrupp och tio lokala analysgrupper, en i varje kommun.

²⁴ Hellberg, S. (2010) *Utvärdering av trygghetsmätningarna*.

6.1.1.1 Centrala analysgruppen

Den centrala analysgruppen utgörs av en brottsförebyggande kommissarie, en brottsanalytiker, en pensionerad polis med stor erfarenhet av hantering av polisdatabaser, samt en student som för närvarande studerar vid mastersprogrammet i offentlig förvaltning. Samma student har sedan tidigare erhållit en kandidatexamen inom samma akademiska område.

Den centrala analysgruppens arbetsgång kommer att ordnas utefter följande princip. Trygghetsundersökningens resultat kommer att granskas på ett övergripande plan, respektive kommun för sig. Jämförelser med tidigare trygghetsundersökningar kommer att göras, och särskilt fokus riktas därefter kring resultat som utmärker sig, både i negativ och positiv bemärkelse. Information skall sedan inhämtas från polisens egna datasystem, relevanta lokala undersökningar, samt ytterligare externa databaser. Slutligen skall denna samlade information jämföras med uppgifter från trygghetsundersökningen.

Övriga metodologiska frågor kommer att diskuteras i nästkommande metodavsnitt.

6.1.1.2 Lokala analysgruppen

Lokala analysgruppen består av någon representant eller representanter från kommunen och den lokala polisen. Även hela, eller delar av, den centrala analysgruppen kommer att ingå i respektive kommuns lokala analysgrupp. Uppgiften som ålagts denna arbetsgrupp är främst av kompletterande karaktär, där dessa kan bidra med en lokalt förankrad problembild som kan verka vitaliserande för den centrala analysgruppens arbete.

6.2 Syfte

Det övergripande syftet med polisverksamhet är att minska brottsligheten och öka tryggheten. I arbetet mot detta övergripande mål skall Polismyndigheten i Västra Götaland utgå från ett medborgarperspektiv²⁵. Därför är polisens arbete beroende av information som rör medborgarnas syn på trygghet och även hur de upplever sin omgivning. En viktig komponent i att förvärva denna information kan vara trygghetsundersökningen, som kan delge medborgarnas syn på den egna upplevda tryggheten, synen på sitt närområde, samt de egna levnadsvillkoren²⁶.

Inom ramen för föreliggande analysarbete kan följande konstateras. Analysarbetets syfte är att erhålla resultat från genomförd trygghetsundersökning skall handhas på ett i högre grad effektivare och mer kvalitativt sätt, och i slutändan underbygga djupgående och kompletta kommunspecifika analyser. Det handlar därmed om att dra nytta av den värdefulla kunskap som trygghetsundersökningen kan ge. Analysarbetet kan även komma att påverka de mellan respektive kommun och polis upprättade samverkansöverenskommelserna.

7 Metodologisk ram och datainsamling

Inför föreliggande analytiska arbete har material inhämtats via:

§ Trygghetsundersökningar, genomförda mellan 1999-2011

²⁵ Internetkälla: https://intrapolis.polisen.se/yoa561_97_631/sv/om-polisen/Min-myndighet/Vastra-Gotaland/Polismyndigheten-i-Vastra-Gotaland/Mal/

²⁶ Hellberg, S. (2010), s. 15, *Utvärdering av trygghetsmätningarna*.

- § CAN
- § Mediearkivet
- § polisens interna databaser, såsom RAR och STORM²⁷.

Analysarbetet tar sin utgångspunkt i bearbetning av statistisk data, vilken hämtas från resultatet av den standardiserade trygghetsundersökningen. Detta tillvägagångssätt indikerar att analysarbetets metodologiska ramverk är av kvantitativ karaktär. Metodiken innebär att analysarbetet koncentreras kring mätbara indikatorer, vilket både möjliggör jämförelser över tid och mellan andra analytiska ramverk²⁸. Ett huvuddrag i föreliggande analysarbete är ett jämförande perspektiv, där observerade förändringar kring trygghetsundersökningens resultat särskilt skall granskas.

Den statistiskt grundade analysen kommer även att kompletteras och förädlas med kvalitativt inhämtad information från de lokala analysgrupperna. Därav kan det analytiska arbetet sägas kombinera en kvantitativ grund med kompletterande kvalitativt underlag. Ett sådant förhållningssätt har flertalet fördelar. Bland annat kan olika aspekter av ett fenomen belysas, vilket verkar för att en mer djupgående analys kan genomföras²⁹. Samtidigt kan flera möjliga förklaringsvariabler bakom ett fenomen åskådliggöras, vilket potentiellt enkom kvantitativ data inte skulle kunna åstadkomma³⁰.

När statistiska analyser används är en vanligt förekommande frågeställning huruvida en förändring är signifikant, det vill säga statistiskt säkerställd. Den centrala analysgruppen har i denna fråga beslutat att i största möjliga mån endast redovisa resultat som är statistiskt säkerställda, vilket mer konkret innebär att resultat som redovisas är statistiskt säkerställt, om inget annat anges. I de fall då den centrala analysgruppen presenterar resultat som inte kan anses vara statistiskt säkerställt kommer detta att framställas tydligt och direkt.

Den centrala analysgruppen vill även uppmärksamma läsaren på föreliggande analysrapports bruk och innebörd av ”problem”, ”stort problem”, och ”litet problem”. I de fall där analysgruppen använder ”problem” innebär detta att trygghetsundersökningens alternativ ”stort problem” och ”litet problem” har summerats. Detta med syfte att skapa en heltäckande bild av i vilken utsträckning som respondenterna anser ett område eller en händelse vara problematiskt. Så vidare inget annat anges, och analysgruppens framställan eller diskussion rör ”problem”, så är det ovan resonemang som gör sig gällande. Är det så att ”stort problem” eller ”litet problem” står i centrum för en diskussion refererar dessa enkom till respektive svarsalternativ i trygghetsundersökningen.

Totalt gjordes 14 051 postala utskick till målpopulationen som bestod av personer i åldrarna 16-85 år, boende i kommunerna inom polisområde Älvsborg, Västra Götaland. Svarsfrekvensen uppgår totalt till 71 procent, och i Lerums kommun uppgår svarsfrekvensen till 69 procent.

²⁷ System for tasking and operational resource management är polisens IT-system för att hantera alla inkommande händelser. Alla uppdrag polisen får via 112, 11414, via polisstationerna eller initierade av den enskilde polismannen registreras i STORM. Detta gör att man i efterhand kan ”följa” ett ärende, även om händelsen inte leder till en misstanke om brott.

²⁸ Bryman, A. (2008), *Social Research Methods*

²⁹ Ibid.

³⁰ Ibid.

Antal nedbrytningar i Lerums kommun uppgår till 7 stycken. Dessa är ”Södra”, ”Norra”, *Stenkullen*, *Floda*, *Tollered*, *Gråbo* samt *Sjövik*. Inom varje nedbrytning har det genomförts ett obundet slumpmässigt urval om 300 personer, vilket innebar att trygghetsundersökningen i Lerums kommuns fall riktade sig till 2100 personer.

De n-tal som presenteras i samband med diagramframställan av relativa tal baseras på en viktberäkning. Denna har gjorts för att förhindra eventuella skevheter i den insamlade datan jämfört mot populationen, och utan dessa vikter riskerar undersökningsresultat att bli helt missvisande. I Lerums kommuns fall innebär detta att den ovägda basen uppgår till 1448 personer, samtidigt som den vägda uppgår till 1312 personer. Vidare baseras de presenterade n-talen på antalet individer som svarat på den enskilda frågan, den så kallade nettobasen.

Referenser

Anger, P. (2011-08-18), *Mängder av skrot dumpades i skogen*, Lerums Tidning, s. 4

Bryman, A. (2008), *Social Research Methods* Oxford: Oxford university press.

CAN (2010) *CAN Uppdragsundersökning 25 – Drogvanor i årskurs 9, Södra Älvsborg, 2010*. Stockholm: Centralförbundet för alkohol- och narkotikaupplysning (CAN).

Estrada, F & Flyghed, J. (red.) (2001) *Den svenska ungdomsbrottsligheten*. Lund: Studentlitteratur.

Hellberg, S. (2010), *Utvärdering av trygghetsundersökningarna*. Borås: Polismyndigheten i Västra Götaland; polisområde Älvsborg.

Kjellsson, A. (2010-07-04), *Dyrt med skadegörelse*, Göteborgs-Posten, s. 9.

Mauritzson, P. (2011-08-25), *Allt fler dumpar avfall*, Lerums Tidning, s. 11.

Mauritzson, P. (2011-09-08), *Högsäsong för inbrott – Lerums kommun värst drabbat*, Lerums Tidning, s. 6.

MIND Research AB (2011) *Trygghetsundersökningen i polisområde Älvsborg, Västra Götaland, 2011*. Stockholm: MIND research AB.

Sarnecki, J. (2009), *Introduktion till kriminologi*. Lund: Studentlitteratur.

Övriga referenser

Internetkälla: https://intrapolis.polisen.se/yoa561_97_631/sv/om-polisen/Min-myndighet/Vastra-Gotaland/Polismyndigheten-i-Vastra-Gotaland/Mal/