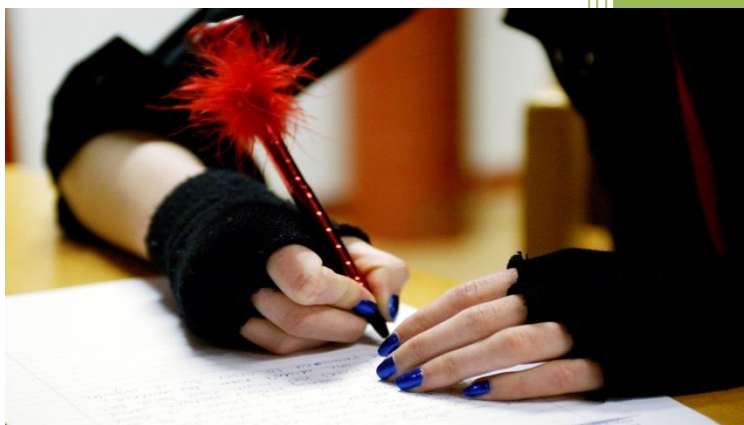


Riktlinjer för och information om modersmålsstöd, modersmålsundervisning och studiehandledning i Lerums kommun





Riktlinjer för modersmålsstöd, modersmålsundervisning och studiehandledning i Lerums kommun

Inledning

Språket har en avgörande betydelse för kunskapsutvecklingen. Ett väl utvecklat modersmål ger bra förutsättningar för att lära sig såväl svenska som övriga skolämnen och andra språk. Förutom att utveckla kunskaperna i det egna språket syftar modersmålsundervisningen till att hjälpa eleverna att få en stark självkänsla och främja deras utveckling till tvåspråkiga individer med dubbel kulturell identitet och kulturkompetens.

Lerums kommun erbjuder modersmålsundervisning och studiehandledning för de elever som ansöker om det och/eller är berättigade till det enligt riktlinjerna nedan.

1. Modersmålsstöd i förskolan och förskoleklass

I Skollagen (2010:800) 8 kap. 10§ står det att ”Förskolan ska medverka till att barn med annat modersmål än svenska får möjlighet att utveckla både det svenska språket och sitt modersmål.

Den svenska läroplanen för förskolan betonar flerspråkiga barns rätt till utveckling av sina språk.

I Lerum organiseras modersmålsstöd från flerspråksenheten. Förskolorna och skolorna får stöd med utveckling av arbetssätt, nätverksträffar kring flerspråkighet och interkulturellt förhållningssätt, barnlitteratur på olika språk med mera.

2. Modersmålsundervisning i grundskolan och gymnasieskolan

I Skollagens (2010:800) 10 kap. 7 § och 11 kap. 10 § och i Skolförordningens 5 kap. 7-13 §§ finns bestämmelser om huvudmannens skyldighet att erbjuda modersmålsundervisning.

Rektor beslutar om en elevs modersmålsundervisning i enlighet med följande kriterier:

1. a) Minst en av elevens vårdnadshavare har ett annat modersmål än svenska och använder det dagligen som samtalspråk med eleven, eller
b) eleven är adoptivbarn och har ett annat språk än svenska som modersmål
2. Eleven har grundläggande kunskaper i modersmålet.
3. Kommunen anordnar modersmålsundervisning om det finns en lämplig lärare i modersmålet.



4. Det finns minst fem elever som ansöker om undervisning i det aktuella språket.

Elever i grundskolan kan studera ämnet modersmål som så kallat elevens val, som språkval, inom ramen för skolans val eller helt utanför timplanen.

I gymnasieskolan kan elever läsa modersmål som individuellt val, som språkval eller som utökad studiekurs. Den elev som vill läsa modersmål i gymnasieskolan måste ha betyg i ämnet från år nio i grundskolan eller motsvarande kunskaper.

I Lerums kommun erbjuds modersmålsundervisning utanför timplanen. Då det bästa lärandet sker i grupp och elevernas språkliga utveckling gynnas av samspelet med andra elever och möjligheten att använda olika pedagogiska metoder erbjuds modersmålsundervisning antingen på den egna skolan eller i en grupp på en annan skola.

3. Modersmålsundervisning för elever som tillhör de nationella minoriteterna

För undervisning i de nationella minoritetsspråken gäller andra bestämmelser än för undervisning i modersmål i övrigt.

De nationella minoritetsspråken är finska, jiddisch, meänkieli, romani chib och samiska. Varje elev avgör själv om hon eller han anser sig tillhöra en nationell minoritet.

En elev som tillhör någon av de nationella minoriteterna ska erbjudas modersmålsundervisning i sitt modersmål om det finns en lämplig lärare i språket.

4. Ansökan

För att ansöka om modersmålsundervisning i grundskola och gymnasium använder man sig av de blanketter som finns på Lerums kommuns hemsida, <https://www.lerum.se/globalassets/documents/forvaltningssidorna/utbildning-och-barnomsorg/modersmal/nyanmalan-modersmalsundervisning-gr.pdf>

Man kan även få en blankett av den skola man går på.

Så här går det till:

1. Fyll i ansökningsblankett. Obs! ange vilket språk det gäller
2. Ansökan lämnas till skolans rektor för bedömning och beslut. Rektor skickar in godkänd ansökan till modersmålsenheten.
3. Nya ansökningar behandlas under läsårets gång och plats erbjuds om möjligt i befintlig grupp så snart som möjligt eller vid varje terminsstart.
4. Om ansökan inte beviljas får du besked om det av skolans rektor.
5. Du behöver inte göra ny ansökan inför nytt skolår om eleven haft modersmålsundervisning. Om eleven däremot inte haft modersmålsundervisning behöver ny ansökan göras inför varje nytt skolår. Detta gäller till exempel om undervisning inte anordnats på grund av för få sökande eller på grund av att vi inte fått tag på lämplig lärare.



6. Önskar eleven avsluta sin modersmålsundervisning sägs platsen upp av vårdnadshavaren via epost till Flerspråksenheten med en kort beskrivning av varför eleven slutar: Epost skickas till marija.stiskalo@lerum.se

Övrig information

- Då eleven är berättigad och går på modersmålsundervisning görs endast en ansökan under grundskoletiden. Ingen återansökan behöver göras vid varje läsårsstart.
I de fall eleven gjort uppehåll eller kommunen inte kunnat anordna modersmålsundervisning måste en ny ansökan göras varje läsårsstart.
- Ansökan som görs är bindande och närvaro gäller som vid övrig undervisning i skolan.
- Sista anmälningsdag är 30 april för deltagande på höstterminen och 31 oktober för deltagande på vårterminen. Vi gör undantag för nyinflyttade elever.
- Modersmålsundervisning erbjuds för ett språk för eleven.
- Elever som går på gymnasiet gör sin ansökan tillsammans med studie- och yrkesvägledaren på skolan. Sista anmälningsdag för gymnasieelever är 1 september.

5. Studiehandledning

I grundskoleförordningen (2011:185) står det ” En elev ska få studiehandledning på sitt modersmål, om eleven behöver det.” Studiehandledning på modersmålet ska bidra till att eleven når de kunskapskrav som minst ska uppnås i det eller de ämnen där stödbehov konstateras.

I Lerums kommun erbjuder vi studiehandledning för nyanlända elever cirka tre timmar per elev och vecka under elevens två första skolår i Sverige. Elevens språkutveckling och språknivå ska regelbundet kartläggas och dokumenteras. Efter de två första skolåren kan rektor ansöka om fortsatt studiehandledning om behovet kvarstår. En pedagogiska bedömning ligger då till grund för om eleven får fortsatt stöd i form av studiehandledning.

6. Nyanlända elever

Den 1 januari 2016 införde Skolverket nya regler gällande nyanlända elevers skolgång. Bland annat infördes en definition av nyanländ. Med en nyanländ elev avses någon som varit bosatt utomlands och som numera är bosatt i Sverige. Eleven ska ha påbörjat sin utbildning här efter höstterminens start det kalenderår då hen fyller sju år. En elev ska inte längre anses vara nyanländ efter fyra års skolgång i Sverige.

7. Mer information



Riktlinjer
Enheten för flerspråkighet

Du kan läsa mer om modersmålsundervisning och studiehandledning på skolverkets hemsida. Information finns på fler språk.

- Lerums kommun
<https://www.lerum.se/Utbildning-och-barnomsorg/Modersmal-hemsprak/>
- Skolverket – regelverk
<https://www.skolverket.se/regelverk/mer-om-skolans-ansvar/ratten-till-att-utveckla-sitt-modersmal-1.239311>

8. Kontakt

Enheten för flerspråkighet är del i sektor Lärande och leds av:

Enhetschef Marija Stiskalo. marija.stiskalo@lerum.se Tel. 0302-521301, SMS 0736-888911

Administratör på enheten är:

Gabriella Anschutz, gabriella.anschutz@lerum.se Tel: 0302-521520, SMS: 0722-022869
--

Språk och kontaktuppgifter till modersmålslärarna hittar du här.

Språk	Lärare	Mejladress
Arabiska	Laure Afif	Laure.afif@lerum.se
	Hayat Mifdal	Hayat.Mifdal@lerum.se
	Obaida Kawmi	Obaida.kawmi@lerum.se
	Ahmed Faraj	Ahmed.faraj@lerum.se
	Rim Hamamda Omar Shelbayhe	Rim.hamamda@lerum.se Omar.shelbayhe@lerum.se
Bosniska	Fatima Drljevic	Fatima.drljevic@lerum.se
Danska	Rikke Olsen	Rikke.olsen@lerum.se
Dari/farsi	Parvaneh Jaffarimehrabadi	Parvaneh.jaffarimehrabadi@lerum.se
	Masoumeh Ahmadibidkorbeh	masoumeh.ahmadibidkorbeh@lerum.se
	Ahmed Hadi Samadi	Ahmed.samadi@lerum.se
Engelska	Christopher Davies	Christopher.davies@lerum.se
Finska	Meri Gerhard	Meri.gerhard@lerum.se
Franska	Rim Hamamda	Rim.hamamda@lerum.se
Grekiska	Elli Anastisiadi	Elli.anastisiadi@lerum.se
Kinesiska	Tao Pan	Tao.pan@lerum.se
Kroatiska	Fatima Drljevic	Fatima.drljevic@lerum.se
Madi	Yusuf Yaya	Yusuf.yaya@lerum.se
Nederländska	Gabrielle Zwart	Gabrielle.zwart@lerum.se
Paschtu	Vakant	
Polska	Ewa Olszewska	Ewa.olszewska@lerum.se



Riktlinjer
Enheten för flerspråkighet

Ryska	Tetyana Vorotnyeva	Tetyana.vorotnyeva@lerum.se
Samiska	Johannes Mairanen	Johannes.mairanen@lerum.se
Serbiska	Fatima Drljevic	Fatima.drljevic@lerum.se
Somaliska	Halimo Jama	Halimo.jama@lerum.se
Spanska	Marie Medina-Reyes	Marie.medina.reyes@lerum.se
Thailändska	Napalai Kosieradzki	Napalai.kosieradzki@lerum.se
Tigrinja	Teberih Sandberg/TJL	Teberih.sandberg@lerum.se
Tyska	Ewa Olszewska	Ewa.olszewska@lerum.se