

## Pilot Gråbo - upplägg av arbetet och en första tidplan

Förvaltningen har uppdraget att göra Gråbo till pilot i Visionsarbetet. En muntlig presentation av planerat arbete redovisades i kommunstyrelsens arbetsutskott den 23 mars. Nu har förvaltningen tagit fram ett beslutsförslag som bygger på utfallet i arbetsutskottet

### Förslag till beslut

Kommunstyrelsen beslutar godkänna de tre förhållningssätt för arbetet i Gråbo som anges i tjänsteskrivelse 2011-05-06

Kommunstyrelsen beslutar godkänna målsättningar för arbetet i Gråbo enligt tjänsteskrivelse 2011-05-06

Kommunstyrelsen noterar tidplan i tjänsteskrivelse 2011-05-06, och emotser rapport om utfallet under hösten 2011

Kommunstyrelsen konstaterar att beslut om finansiering av verksamhet för 2012 tas i samband med budget för 2012

### Sammanfattning

Pilot Gråbo kommer att pågå under lång tid, förmodligen flera mandatperioder. Därför är det viktigt att lägga en grund för arbetet, som gör det möjligt att fortsätta under lång tid - även under perioder när det inte händer så mycket, eller när arbetet inte längre är nytt. För att det ska vara möjligt att fortsätta över sådana svackor, så att Pilot Gråbo kan bli den drivkraft i visionsarbetet, som avses, föreslås tre grundläggande förhållningssätt i denna skrivelse, samt ett antal målbilder som arbetet ska sikta mot.

Dessutom anges en tidplan för arbetet som sträcker sig tre år framåt. Tidplanen kommer att revideras några gånger per år och bedöms bli en viktig del av kommunstyrelsens ledning av genomförande av Pilot Gråbo

Datum  
2011-05-06

Dnr  
KS10.1105

## Bakgrund

Upplägg och planering av genomförande av Vision 2025 behandlades av kommunstyrelsen vid två tillfällen under 2010. Vid det senare tillfället, oktober 2010, tog styrelsen bland annat beslut om att göra Gråbo till pilot i visionsarbetet.

Att just Gråbo pekades ut berodde på att det redan pågår ett utvecklingsarbete med stor bredd, och med en tydlig utgångspunkt i hållbarhetens sociala dimension - Framtidens skolor, med tre nya skolor och ny pedagogik; Rework Lerum som både har en social och en ekonomisk aspekt; förnyelse av centrum, som innebär stora förändringar av den fysiska miljön, mm.

Kommunstyrelsen har under våren 2011 behandlat ärenden om Stiftelsen Tällberg, respektive Chalmers Tekniska högskola, och om deras roll i arbetet med Gråbo.

## Förslag till upplägg och inriktning för Pilot Gråbo

Förvaltningsledningen har tagit fram ett upplägg för genomförande av Pilot Gråbo. Huvuddelar av förslaget presenterades muntligt för kommunstyrelsens arbetsutskott den 23 mars.

Med utgångspunkt från arbetsutskottets behandling presenteras här ett förslag till fortsatt arbete.

### Grundläggande förhållningssätt

Visionsarbetet och pilot Gråbo kommer att pågå länge, flera mandatperioder. För att det ska vara möjligt att hålla kursen under så lång tid är det viktigt att lägga fast en trygg bas i form av grundläggande förhållningssätt.

#### *1. det kommer att ta lång tid*

Tiden i sig måste läggas fast som ett viktigt förhållningssätt. Det kommer att finnas perioder när inte så mycket spännande händer, och det kommer att komma en tid när frågan inte längre är ny och spännande. Vi kommer också självklart att misslyckas med en del. Då är det viktigt att trots detta fortsätta, och att orka ta sig över sådana svackor. Pilot Gråbo måste tillåtas fortsätta under flera mandatperioder.

#### *2. Gråbo är en vanlig ort - detta gör den unik*

Gråbo är en alldeles vanlig svensk tätort som liknar 1000-tals andra orter i Sverige. Det som gör arbetet i Gråbo ovanligt, och kanske unikt, är att det inte utgår från ett stort exploateringsprojekt, d.v.s. ett stort nybygge.

Istället är det den sociala dimensionen som är intressant, människors vardagsliv, hur vardagens transporter fungerar, hur man väljer att sköta sina bostäder, eller

Datum  
2011-05-06

Dnr  
KS10.1105

vilka varor man väljer, mm. Detta föreslås vara utgångspunkten för arbetet i Gråbo.

Den fysiska strukturen i form av byggande och annan samhällsplanering, kommer att vara viktig, men den bör ses som ett stöd för att ge medborgaren förutsättningar att leva ett hållbart vardagsliv.

Detta är ett viktigt förhållningssätt så att inte fel förväntningar skapas, och så tillräcklig tyngd kan läggas på hållbarhetens sociala dimension, bland annat för att ge människor förutsättningar att välja ett hållbart vardagsliv.

Stora miljöinsatser i tätortsmiljö, kommer väldigt ofta ur stora byggprojekt. Pilot Gråbo har inte den profilen, vilket kanske gör satsningen unik.

### *3. Inflytande från boende i Gråbo*

Kommunens vision, och kommunens klimatstrategi, som är en del av strategin för att nå visionen, ställer krav på en annan livsstil, d.v.s. en förändring av vardagslivet. En sådan utveckling kommer att vara en del av arbetet inom pilot Gråbo - och detta kan inte ske utan ett nära samarbete med dem som bor och verkar i Gråbo.

Arbetet inom pilot Gråbo kan inte drivas vidare än vad boende är beredda att följa med på.

Men å andra sidan är det inte rimligt att förvänta sig att alla måste vara med redan från start. Det är fullt möjligt att mindre grupper kan gå före i arbete. Men dialogen med boende i Gråbo måste resultera i att allt fler successivt blir delaktiga.

### Förslag till målsättningar för pilot Gråbo

Visionsarbetet, och därigenom uppdraget pilot Gråbo berör alla delar av kommunens verksamheter, varför arbetet måste ges en stor bredd. Uppdraget behöver avgränsas och tydliggöras vilket görs i följande förslag till målsättningar.

När kommunstyrelsens uppdrag om pilot Gråbo är avslutat ska:

- gråboborna ha goda förutsättningar att välja hållbara livsmönster. Målet riktar sig till alla åldrar
- gråboborna i betydande omfattning själva vilja driva utvecklingen att göra Gråbo till en hållbar tätort
- skolan i Gråbo ha en nyckelroll i att bygga kunskap och insikt om hållbara levnadsvillkor och livsmönster. Detta ska ske inom ramen för goda skolresultat i övrigt
- Gråbo tätort ha en hållbar tätortsstruktur
- Gråbo tätort ha tillgång till en hållbar infrastruktur

Datum  
2011-05-06

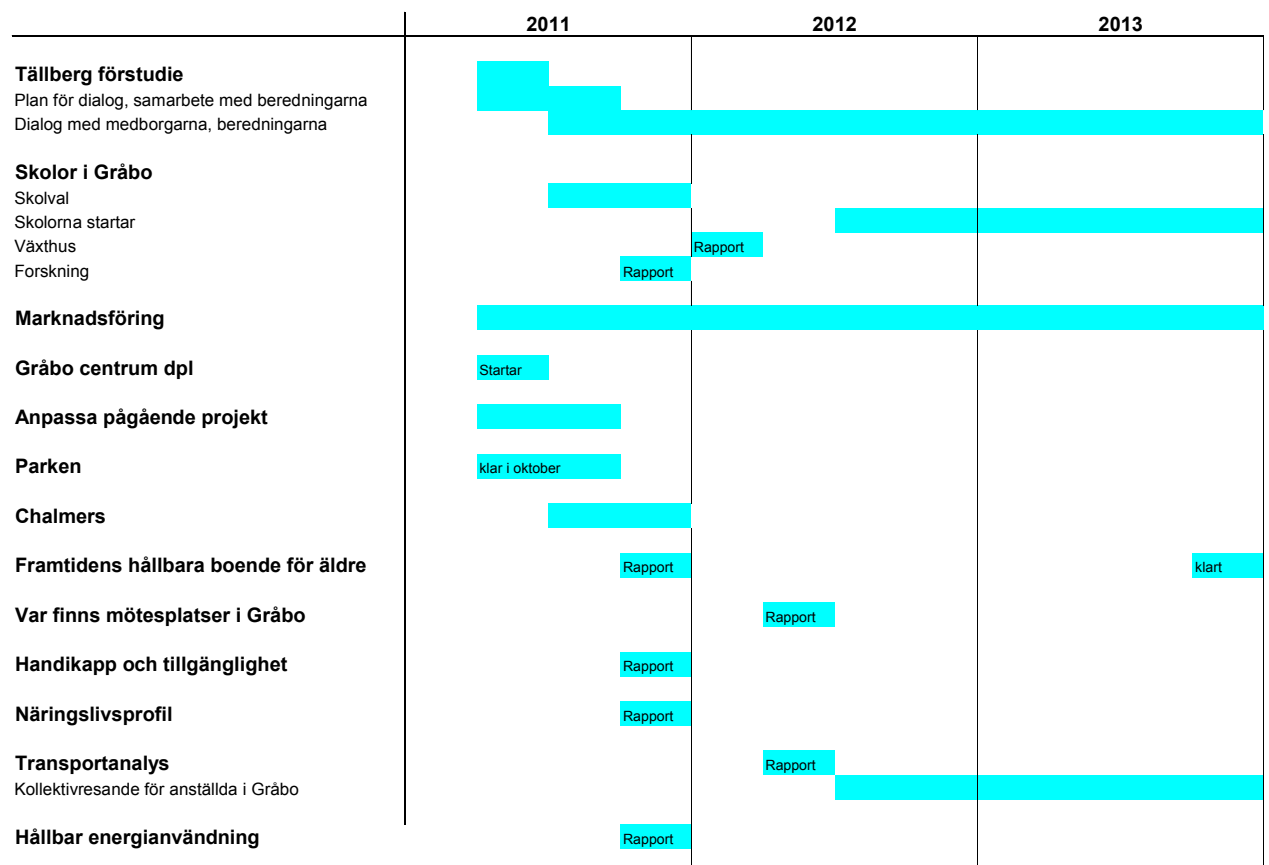
Dnr  
KS10.1105

- näringslivet i Gråbo i betydande omfattning stödja en hållbar utveckling. Bland annat betyder detta att väsentligt fler arbetstillfällen än vad som finns idag, ska skapas
- föreningslivet i Gråbo vara aktivt i hållbarhetsarbetet
- erfarenheterna i utvecklingsarbetet i Gråbo i betydande omfattning finnas överförda till hela kommunen

### En första tidplan

Med anledning av KS beslut om pilot Gråbo har förvaltningsledningen dels ställt samman det som redan pågår i Gråbo, dels tagit fram förslag till ytterligare aktiviteter som bör startas.

Ambitionen är att tidplanen ska ge en samlande bild av pågående arbete, och att den regelbundet ska kunna behandlas i kommunstyrelsen som underlag för ledningsbeslut (omprioriteringar, beslut om nya aktiviteter, etc.).



Datum  
2011-05-06

Dnr  
KS10.1105

### **Bedömning**

Det upplägg för arbetet som presenterats - grundläggande förhållningssätt och målsättningar - bedöms ge en stabil grund för att under lång tid arbeta med pilot Gråbo som ett sätt att utveckla hela kommunen i enlighet med Vision 2025.

Den första tidplan som presenteras ska ses som ungefärlig. Det är först efter att arbetet kommit längre som tidplanen kan bli det starka ledningsinstrument som avses.

### **Ekonomi**

Tidplanen sträcker sig över tre år. Verksamhet för 2011 är finansierad i innevarande års budget. Förvaltningens förslag till budget 2012 innehåller de kompletterande förslag till finansiering som tidplanen förutsätter.

Växthus skolor (0,25 mnkr)

Kollektivtrafikkort anställda Gråbo (0,4 mnkr)

Marknadsföring/information resultat förstudie Tällberg (0,25 mnkr)

Framtidens hållbara boende för äldre (0,5 mnkr)

Beredning klimat och miljö, tjänstemannastöd (0,25 mnkr)

Marknadsföringsinsatser (0,5 mnkr) (gäller inte enbart pilot Gråbo)

KOMMUNLEDNINGEN

Gunnel Lorentzon  
Kommundirektör

Christian Mattson  
Processledare